

**INFORME DE EJECUCIÓN DEL PRESUPUESTO DEL  
GOBIERNO DE LA CIUDAD DE BUENOS AIRES**

Segundo Trimestre 2017

**INDICE**

<b>SÍNTESIS .....</b>	<b>3</b>
<b>1. ANÁLISIS DE LOS INGRESOS DEL GOBIERNO DE LA CIUDAD DE BUENOS AIRES .....</b>	<b>5</b>
<b>2. ANÁLISIS DE LOS GASTOS DEL GOBIERNO DE LA CIUDAD DE BUENOS AIRES .....</b>	<b>8</b>
- GASTOS POR SU NATURALEZA ECONÓMICA.....	8
- GASTOS POR SU FINALIDAD.....	11
- GASTOS POR SU CLASIFICACIÓN INSTITUCIONAL. ANÁLISIS DE LA EJECUCIÓN POR JURISDICCIÓN.....	13
- MODIFICACIONES PRESUPUESTARIAS.....	15
<b>3. ANÁLISIS DE LOS RESULTADOS DEL GOBIERNO DE LA CIUDAD DE BUENOS AIRES</b>	<b>16</b>
CUENTA AHORRO-INVERSIÓN-FINANCIAMIENTO.....	16
- SITUACIÓN DEL ENDEUDAMIENTO.....	18
<b>APÉNDICE.....</b>	<b>21</b>
- EJECUCIÓN FINANCIERA DE PROGRAMAS PRESUPUESTARIOS RELEVANTES .....	21
<b>ANEXO METODOLÓGICO .....</b>	<b>33</b>
<b>ANEXO ESTADÍSTICO .....</b>	<b>35</b>

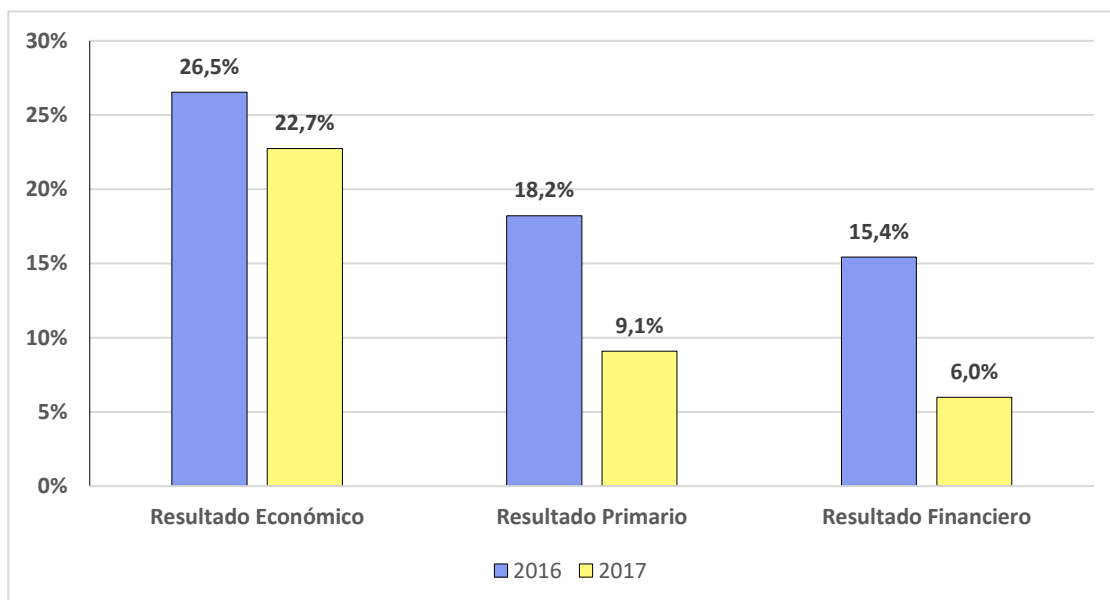
## Síntesis

El Gobierno de la Ciudad cerró la primera mitad del año con un **Resultado Financiero** positivo de \$5.010 millones, como consecuencia de ingresos que ascendieron a \$83.662 millones y de gastos que totalizaron \$78.652 millones. Dado que los Intereses de la Deuda Pública alcanzaron \$2.596 millones, el **Resultado Primario** también fue superavitario en \$7.606 millones. El **Resultado Económico**, por su parte, mostró un ahorro de \$19.030 millones.

En comparación con los resultados registrados en 2016, se aprecia una mejora de \$2.800 millones en el Resultado Económico, pero al mismo tiempo una reducción nominal de \$4.431 millones en el Resultado Financiero y una caída de \$3.534 millones en el Resultado Primario, lo que marca el peso que han asumido los Gastos de Capital en la ejecución de este ejercicio.

En el **gráfico 1** se observan los resultados Económico, Primario y Financiero acumulados al segundo trimestre de 2016 y 2017, expresados en porcentaje de los recursos totales.

**Gráfico 1. RESULTADOS DE LA ADMINISTRACIÓN PROVINCIAL  
AL PRIMER SEMESTRE  
(en porcentaje de los Recursos Totales)**



Fuente: Elaboración propia, con datos del Ministerio de Hacienda del GCABA.

La **recaudación** total llegó a \$83.662 millones, un 37,4% más que lo que había percibido en la primera mitad de 2016. El acumulado de los últimos doce meses muestra una variación similar, del 37,2% interanual (ia.). Ambas cifras están muy por encima de la tasa de inflación del período, lo que marca un crecimiento real de los recursos locales.

En términos absolutos, la recaudación aumentó \$22.755 millones ia. Casi el 40% del incremento, correspondió al Impuesto Sobre los Ingresos Brutos. La Coparticipación Federal de Impuestos aportó un 17,9%, los Impuestos a los Sellos (9,7%) e Inmobiliario (9,3%), contribuyeron con poco menos del 10% del aumento, mientras que el Impuesto Automotor aportó el 4,3%.

El Impuesto Sobre los Ingresos Brutos totalizó \$42.653 millones en el semestre, con una suba del 26,7% ia., aunque si se contabiliza solo el segundo trimestre el crecimiento fue un 17,9% ia., lo que plantea ciertas dudas sobre la consistencia de la recuperación que se venía registrando.

La Coparticipación Federal de Impuestos creció un 32,2% ia. y llegó a los \$16.720 millones en el acumulado de los dos primeros trimestres, consolidando su lugar como segunda fuente de recursos del Gobierno de la Ciudad, aunque por debajo del crecimiento de otros impuestos.

Con relación al presupuesto vigente, se percibió el 48,5% de lo presupuestado. De las grandes fuentes de recursos, el mayor nivel de ejecución se dio en el Impuesto a los Sellos, con el 56,1%, seguido por el Impuesto Automotor (55,3%) y el Impuesto Inmobiliario (54,7%). El ISIB marcó el ritmo general de la recaudación, con el 47,9% y la Coparticipación mostró el nivel más bajo, con un 45,1%.

En lo que hace al **gasto devengado**, el GCBA ejecutó \$78.652 millones, un 52,1% ia. más que un año atrás. La tasa de crecimiento de los gastos se ubicó 15,3 puntos por encima de la de los recursos, con el consiguiente deterioro de los resultados fiscales. El nivel de ejecución fue del 41,9%, levemente por debajo del 42,5% registrado en el ejercicio anterior.

Los Gastos Corrientes tuvieron un crecimiento del 42,1%, en tanto que los Gastos de Capital mostraron una fuerte variación del 135,3% ia. y una ejecución del 31,5%, superior al 28,8% de 2016.

En Remuneraciones al Personal se ejecutaron \$39.677 millones, un 38,2% más que en el primer semestre de 2016. Tres jurisdicciones explican el 77,2% de ese monto: Educación (\$10.435 millones), Justicia y Seguridad (\$10.244 millones) y Salud (\$9.947 millones). Para Gastos de Consumo se devengaron \$15.101 millones, lo que implica una variación del 55,9% ia. El contrato de recolección de residuos insumió \$5.050 millones (+41,8% ia.), mientras que los medicamentos del sistema público de salud requirieron \$700 millones. En términos porcentuales, el mayor aumento correspondió a Publicidad y Propaganda, que creció un 147,1% ia. y totalizó \$496 millones. Por Transferencias Corrientes el gasto llegó a \$8.192 millones, equivalentes a una suba del 35,3% ia. Los subsidios a los colegios privados se llevaron \$2.800 millones, con un crecimiento del 31,6%, mientras que las transferencias a Subterráneos de Buenos Aires totalizaron \$1.369 millones, de los cuales \$1.217 millones se destinaron a subsidiar la tarifa que pagan los usuarios.

El Gasto de Capital tuvo el crecimiento más importante, con una variación interanual del 135,3% y una aceleración en el segundo trimestre, hasta alcanzar los \$ 13.085 millones. En términos absolutos, los proyectos de inversión más destacados fueron el Mejoramiento de las Vías de Tránsito Peatonal y Vehicular (\$1.002 millones), el Plan Integral de Educación Digital, por el que se distribuyen netbooks a los alumnos de las escuelas primarias de la Ciudad (\$888 millones), los Servicios de Higiene Urbana (\$734 millones), las Obras de Infraestructura Urbana en Subterráneos (\$671 millones) y el Desarrollo Urbanístico de la Comuna 8 (\$643 millones).

El análisis por finalidad muestra, al igual que en el primer trimestre, una clara paridad en cuanto al nivel de ejecución. Los Servicios Sociales, los Servicios Económicos, los Servicios de Seguridad y la Deuda Pública devengaron entre el 40,0% y el 44,6% de lo presupuestado. Si bien la Administración Gubernamental estuvo por debajo de ese nivel, ello ocurre debido a que las jurisdicciones extra Poder Ejecutivo no están integradas al Sistema de Gestión y Administración Financiera (SIGAF) e informan su ejecución con posterioridad<sup>1</sup>. Sin considerar las jurisdicciones que presentan estos retrasos, el nivel de ejecución de la finalidad fue del 41,3%.

En cuanto a la situación de la deuda pública, el monto total del nuevo endeudamiento del Gobierno de la Ciudad para el primer semestre de 2017 ascendió a \$9.577 millones. A su vez, el stock de deuda informado al 30 de junio es de \$56.586 millones, un 21,1% más que los \$46.732 millones registrados un año atrás. La deuda flotante alcanzó los \$24.406 millones, en tanto que en lo que va del año se pagaron \$6.848 millones en concepto de amortizaciones de capital.

## 1. Análisis de los ingresos del Gobierno de la Ciudad de Buenos Aires

Al cierre del primer semestre del año, el GCBA alcanzó una recaudación total de \$83.662 millones, un 37,4% más que lo que había percibido en la primera mitad de 2016. El acumulado de los últimos doce meses muestra una variación similar, del 37,2% interanual (ia.). Ambas cifras están muy por encima de la tasa de inflación del período, lo que marca un crecimiento real de los recursos locales.

En el **Cuadro 1** se presentan los principales recursos de la Ciudad y las tasas de variación interanual correspondientes al primer trimestre y al acumulado de los últimos doce meses. Una versión más completa del mismo cuadro se incluye en el **Anexo Estadístico**.

---

<sup>1</sup> Las jurisdicciones que se encuentran en esta situación son la Legislatura de la Ciudad, la Defensoría del Pueblo, la Auditoría de la Ciudad, el Consejo de la Magistratura, el Ministerio Público y el Tribunal Superior de Justicia, aunque algunas de ellas han llegado a cargar, aunque sea parcialmente, su ejecución.

**CUADRO 1**  
**EVOLUCIÓN PRINCIPALES RECURSOS POR RUBROS - BASE REALIZADO**  
(en millones de pesos)

CONCEPTO	REALIZADO- VARIACIONES Y NIVELES					
	3 meses		6 meses		12 meses	
	II Trim. 2016	II Trim. 2017	Junio 2016	Junio 2017	Junio 2016	Junio 2017
<b>Inmuebles</b>	41,1%		41,8%		42,9%	
	2.142,8	3.023,5	5.042,2	7.152,3	8.525,8	12.185,0
<b>Patentes</b>	32,3%		34,0%		30,8%	
	1.444,2	1.910,7	2.868,7	3.843,2	4.997,6	6.536,3
<b>Sellos</b>	55,2%		65,2%		53,8%	
	1.843,0	2.860,1	3.388,1	5.595,7	6.507,5	10.007,2
<b>Impuesto sobre los Ingresos Brutos</b>	17,9%		26,7%		27,6%	
	17.689,5	20.849,5	33.656,0	42.652,9	61.364,2	78.301,0
<b>Coparticipación Federal de Impuestos</b>	34,4%		32,2%		87,8%	
	6.714,9	9.026,2	12.646,9	16.720,4	16.947,3	31.825,7
<b>Resto de los recursos</b>	97,3%		132,9%		5,1%	
	1.976,9	3.900,5	3.305,1	7.697,2	12.363,4	12.994,0
<b>Totales</b>	<b>30,7%</b>		<b>37,4%</b>		<b>37,2%</b>	
	<b>31.811,3</b>	<b>41.570,4</b>	<b>60.907,0</b>	<b>83.661,7</b>	<b>110.705,8</b>	<b>151.849,2</b>

Fuente: Elaboración propia con datos del Ministerio de Hacienda del GCBA.

En términos absolutos, la recaudación aumentó \$22.755 millones. Casi \$9.000 millones, el 39,5% del incremento, correspondió al Impuesto Sobre los Ingresos Brutos. La Coparticipación Federal de Impuestos aportó un 17,9%, levemente por debajo del porcentaje de participación que tiene en la estructura tributaria porteña después de las modificaciones realizadas para financiar la transferencia de las fuerzas de seguridad federales. Los Impuestos a los Sellos (9,7%) e Inmobiliario (9,3%), contribuyeron con poco menos del 10% del aumento, mientras que el Impuesto Automotor aportó el 4,3%.

El Impuesto Sobre los Ingresos Brutos totalizó \$42.653 millones en el semestre, con una suba del 26,7% ia., la menor entre las principales fuentes de recursos. En el segundo trimestre, de hecho, el incremento interanual del impuesto fue del 17,9%, lo que plantea ciertas dudas sobre la consistencia de la recuperación que se venía registrando.

La Coparticipación Federal de Impuestos creció un 32,2% ia. y llegó a los \$16.720 millones en el acumulado de los dos primeros trimestres. El año pasado, con la suba del 1,4% al 3,75% en el porcentaje de la coparticipación primaria que le corresponde a la CABA, la Coparticipación consolidó su lugar como segunda fuente de recursos del Gobierno de la Ciudad. En este ejercicio viene mostrando un crecimiento en términos reales, aunque por debajo de otros impuestos.

El Impuesto Inmobiliario aumentó un 41,8% en el semestre y un 41,1% entre abril y junio, manteniendo las tasas de crecimiento superiores al 40% ia. que venía mostrando. El Automotor, por su parte, tuvo una suba del 34,0%, a tono con el aumento en los

patentamientos de automóviles, que crecieron un 33,4% en el mismo período. En conjunto, los impuestos al patrimonio representaron el 13,1% del total de recursos, con un incremento del 39,0% ia.

El Impuesto a los Sellos tuvo una suba del 65,2% en el acumulado semestral, aunque la variación del segundo trimestre (+55,2% ia.) estuvo más de 20 puntos por debajo del 77,1% registrado entre enero y marzo.

Los Ingresos No Tributarios registraron un fuerte incremento, que alcanzó el 134,9%, aunque con una clara desaceleración en el segundo trimestre (+50,4% ia. en ese período). Fueron determinantes en ese comportamiento los Otros Ingresos No Tributarios, que crecieron un 694,3% y alcanzaron los \$1.179 millones, por encima de lo recaudado por Multas (\$968 millones), Tasas (\$584 millones) y Derechos (\$435 millones).

Las Transferencias Corrientes casi se duplicaron (+96,6% ia.) y llegaron a \$1.324 millones, como consecuencia del aumento en las partidas recibidas del gobierno nacional, particularmente las destinadas al Fondo de Incentivo Docente.

En cuanto a los Recursos de Capital, se dio un aumento del 251,2%, impulsado por la Venta de Edificios e Instalaciones, que aportó \$903 millones, con un crecimiento del 461,4% ia. Las Transferencias de Capital, por su parte, totalizaron \$695 millones, un 146,1% más que en el primer semestre de 2016, casi en su totalidad provenientes del gobierno nacional.

En lo que hace al comportamiento de las principales fuentes de recursos con relación a lo previsto en el presupuesto vigente, se comprueba que en este primer semestre se percibió el 48,5% de lo presupuestado. De las grandes fuentes de recursos, el mayor nivel de ejecución se dio en el Impuesto a los Sellos, con el 56,1%. También mostraron porcentajes superiores a lo habitual el Impuesto Automotor (55,3%) y el Impuesto Inmobiliario (54,7%). El ISIB marcó el ritmo general de la recaudación, con el 47,9% y la Coparticipación mostró el nivel más bajo, con un 45,1%.

En cuanto a la composición de la recaudación tributaria (ver **Cuadro 2**), las diferentes tasas de crecimiento de los tributos han generado modificaciones en varios porcentajes de participación, en comparación con el mismo trimestre del año anterior. Particularmente, el Impuesto Sobre los Ingresos Brutos perdió más de 4 puntos porcentuales (p.p.), que se repartieron entre el Impuesto a los Sellos, que creció 1,1 p.p., y el resto de los ingresos, particularmente los Recursos No Tributarios.

**CUADRO 2**  
**INGRESOS-PARTICIPACIÓN EN LOS RECURSOS TOTALES**  
(en millones de pesos)

CONCEPTO	2016-1er Semestre		2017-1er Semestre	
	\$	%	\$	%
Inmuebles	5.042,2	8,3%	7.152,3	8,5%
Vehículos	2.868,7	4,7%	3.843,2	4,6%
Sellos	3.388,1	5,6%	5.595,7	6,7%
Ingresos Brutos	33.656,0	55,3%	42.652,9	51,0%
Coparticipación	12.646,9	20,8%	16.720,4	20,0%
Otros	3.305,1	5,4%	7.697,2	9,2%
<b>Totales</b>	<b>60.907,0</b>	<b>100,0%</b>	<b>83.661,7</b>	<b>100,0%</b>

Fuente: Elaboración propia con datos del Ministerio de Hacienda del GCBA.

## 2. Análisis de los gastos del Gobierno de la Ciudad de Buenos Aires

En este punto se describe el comportamiento de la ejecución de gastos desde los siguientes enfoques: a) por su naturaleza económica; b) por finalidad y función, y c) por institución.

Para mayor ilustración, en el **Apéndice** al presente Informe se expone un detalle de la ejecución de una serie de Programas Presupuestarios Relevantes.

### - Gastos por su naturaleza económica

El gasto devengado por el GCBA durante el primer semestre totalizó \$78.652 millones, lo que representa un incremento del 52,1% ia. con respecto a los \$51.713 millones ejecutados en el mismo período de 2016. La tasa de crecimiento de los gastos se ubicó 15,3 puntos por encima de la de los recursos, con el consiguiente deterioro de los resultados fiscales. El nivel de ejecución fue del 41,9%, levemente por debajo del 42,5% registrado en el ejercicio anterior.

Los Gastos Corrientes tuvieron un crecimiento del 42,1%, en tanto que los Gastos de Capital mostraron una fuerte variación del 135,3% y una ejecución del 31,5%, superior al 28,8% de 2016.



**Cuadro 3**  
**GASTOS POR CLASIFICACIÓN ECONÓMICA**  
**Ejecución Primer Semestre 2017. Comparativo 2017-2016**

Descripción	2016		2017		2017-2016	
	Ejecución	%	Ejecución	%	Diferencia Ejecución	Dif. %
<b>Gastos Corrientes</b>	<b>46.151,3</b>	<b>58,7%</b>	<b>65.566,9</b>	<b>83,4%</b>	<b>19.415,6</b>	<b>42,1%</b>
Remuneraciones al personal	28.712,9	36,5%	39.677,3	50,4%	10.964,4	38,2%
Gastos de consumo	9.686,6	12,3%	15.101,1	19,2%	5.414,5	55,9%
Rentas de la propiedad	1.698,5	2,2%	2.595,7	3,3%	897,2	52,8%
Impuestos directos	0,0	0,0%	0,0	0,0%	0,0	0,0%
Transferencias corrientes	6.053,2	7,7%	8.192,2	10,4%	2.139,0	35,3%
<b>Gastos de Capital</b>	<b>5.561,5</b>	<b>7,1%</b>	<b>13.084,9</b>	<b>16,6%</b>	<b>7.523,5</b>	<b>135,3%</b>
Inversión real directa por terceros	2.371,8	3,0%	8.231,2	10,5%	5.859,5	247,1%
Inversión real directa por producción propia	3.018,7	3,8%	4.729,2	6,0%	1.710,6	56,7%
Transferencias de capital	78,3	0,1%	54,2	0,1%	-24,1	-30,8%
Inversión financiera	92,7	0,1%	70,3	0,1%	-22,4	-24,2%
<b>Totales</b>	<b>51.712,8</b>	<b>100,0%</b>	<b>78.651,9</b>	<b>100,0%</b>	<b>26.939,1</b>	<b>52,1%</b>

Fuente: Elaboración propia con datos del Ministerio de Hacienda del GCBA.

En Remuneraciones al Personal se ejecutaron \$39.677 millones, un 38,2% más que en el primer semestre de 2016. Tres jurisdicciones explican el 77,2% de ese monto: Educación (\$10.435 millones), Justicia y Seguridad (\$10.244 millones) y Salud (\$9.947 millones). El incremento en Personal Permanente (+39,3%) fue superior al del Personal Temporario, que llegó al 31,8%. Los Servicios Extraordinarios mostraron una contracción en términos reales, con una suba nominal del 15,7% ia., en tanto que la Asistencia Social al Personal y los Beneficios y Compensaciones mostraron aumentos superiores al 50% ia. (+59,7% y +55,4%, respectivamente).

Para Gastos de Consumo se devengaron \$15.101 millones, lo que implica una variación del 55,9% ia. De ese total, los Bienes de Consumo se llevaron \$1.682 millones, con una suba del 48,3% ia. y un nivel de ejecución del 35,9%. La partida más importante de este inciso fueron los medicamentos del sistema público de salud, que requirieron \$700 millones, con una ejecución del 44,8% del crédito vigente. También fue importante la partida de Textiles y Vestuario del Ministerio de Justicia y Seguridad, con \$198 millones. En Servicios No Personales, el gasto ascendió a \$13.383 millones, un 63,1% más que en el primer semestre de 2016. El contrato de recolección de residuos, el más importante del GCBA, insumió \$5.050 millones, un 41,8% más que lo registrado en el ejercicio anterior. En términos porcentuales, el mayor aumento correspondió a Publicidad y Propaganda, que creció un 147,1% ia. y totalizó \$496 millones, con un nivel de ejecución del 41,7%.

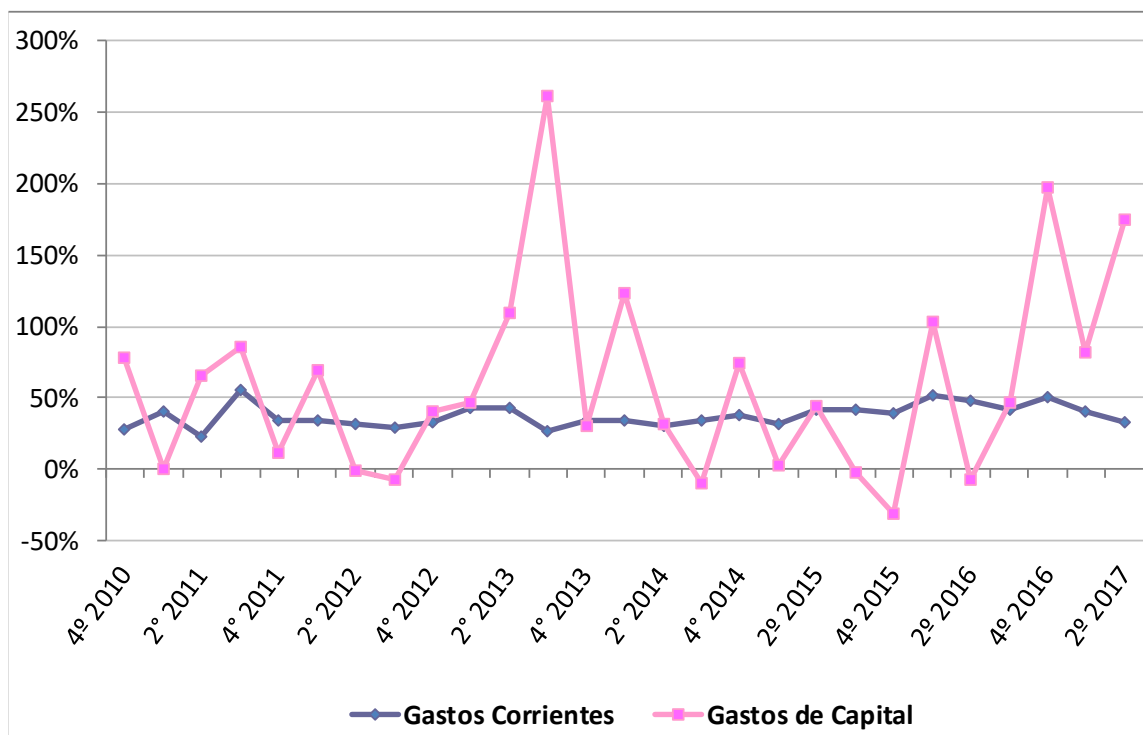
También se registraron subas importantes en los contratos con personas físicas (\$1.694 millones; +85,2%) y con personas jurídicas (\$1.682 millones; +88,4%). En este último caso, además se verificó una aceleración en el ritmo de expansión de los gastos con respecto al primer trimestre, cuando la variación había sido del 74,7% ia.

Por Transferencias Corrientes el gasto llegó a \$8.192 millones, equivalentes a una suba del 35,3% ia. Los subsidios a los colegios privados se llevaron \$2.800 millones, con un crecimiento del 31,6% con respecto a los \$2.127 millones devengados en el mismo período de 2016. Las transferencias a Subterráneos de Buenos Aires totalizaron \$1.369 millones, de los cuales \$1.217 millones se destinaron a subsidiar la tarifa que pagan los usuarios. Para el Hospital de pediatría Juan Pedro Garrahan, mantenido en un 80% por la Nación y en el 20% restante por el GCBA, se asignaron \$671 millones, 2,8% menos que un año atrás, aunque en ese momento el porcentaje que cubría el GCBA era del 50%. Dentro de los subsidios del Ministerio de Hábitat y Desarrollo Humano se destacaron los correspondientes al programa de Fortalecimiento a Grupos Comunitarios, con \$649 millones y una suba del 69,8% ia., y a Ciudadanía Porteña, con \$474 millones devengados y un crecimiento del 53,3% ia.

El Gasto de Capital tuvo el crecimiento más importante, con una variación interanual del 135,3% y una aceleración en el segundo trimestre, hasta alcanzar los \$ 13.085 millones. En términos absolutos, los proyectos de inversión más destacados fueron el Mejoramiento de las Vías de Tránsito Peatonal y Vehicular (\$1.002 millones), el Plan Integral de Educación Digital, por el que se distribuyen netbooks a los alumnos de las escuelas primarias de la Ciudad (\$888 millones), los Servicios de Higiene Urbana (\$734 millones), las Obras de Infraestructura Urbana en Subterráneos (\$671 millones), el Desarrollo Urbanístico de la Comuna 8 (\$643 millones), el Mantenimiento de la Red Pluvial (\$551 millones), las obras de Cuidado y Puesta en Valor de Espacios Verdes (\$472 millones), el Mantenimiento y Optimización del Alumbrado Público (\$400 millones), el Mantenimiento de la Vía Pública (\$386 millones), el programa de Transporte Masivo en Buses Rápidos (\$351 millones) y las obras de Infraestructura Escolar (\$315 millones), entre otros.

El **Gráfico 2** muestra las tasas de variación interanual del Gasto Corriente y de Capital de los últimos cinco años. Allí se ve como el primero mantiene una línea de crecimiento moderado, con leves fluctuaciones, en tanto que el gasto en infraestructura es la variable de ajuste ante las variaciones en la actividad económica y consecuentemente en la recaudación.

**Gráfico 2. GASTOS CORRIENTES Y DE CAPITAL**  
Tasa de variación interanual por trimestre 2008/2014



Fuente: Elaboración propia con datos del Ministerio de Hacienda del GCBA.

Así, entre 2010 y principios de 2013 se aprecia que los senderos de expansión de ambos componentes del gasto mostraban un comportamiento similar, aunque en el caso de la inversión pública con mayores fluctuaciones. En el segundo y tercer trimestre de ese año, el Gasto de Capital tuvo un enorme crecimiento, con tasas de variación interanuales que prácticamente fueron diez veces mayores a las correspondientes al Gasto Corriente (aunque la comparación se hacía contra tasas muy bajas, como las que había a mediados de 2012). Sin embargo, a partir del segundo trimestre de 2014 retornan las fluctuaciones. A fines del año pasado parece haberse iniciado un nuevo ciclo en el que el Gasto de Capital se despega de la dinámica de las erogaciones corrientes, con niveles de incremento que van del 100% al 200% interanual.

### - Gastos por su finalidad

De las distintas clasificaciones que permiten analizar la ejecución presupuestaria, la que agrupa a los gastos por finalidad y función es la más adecuada para observar el destino al que se asignan las partidas del presupuesto en una jurisdicción proveedora de bienes y servicios finales. En el **Cuadro 4** se presentan los gastos de la Ciudad siguiendo esta clasificación.

**Cuadro 4**  
**GASTO CLASIFICADO POR FINALIDAD Y FUNCIÓN**  
**EJECUCIÓN PRIMER SEMESTRE 2017.**  
**Porcentaje de la ejecución. Comparativo 2017-2016.**  
(en millones de pesos)

Descripción	1º Semestre 2016			1º Semestre 2017			2017-2016	
	Vigente	Ejecución	Ej. %	Vigente	Ejecución	Ej. %	Diferencia Ejecutado	Dif. %
<b>Administración Gubernamental</b>	<b>16.747,7</b>	<b>5.666,6</b>	<b>33,8</b>	<b>22.883,2</b>	<b>8.289,7</b>	<b>36,2</b>	<b>2.623,2</b>	<b>46,3</b>
Legislativa	2.082,7	734,3	35,3	2.653,2	731,0	27,5	-3,4	100,0
Judicial	5.611,4	1.655,9	29,5	8.694,8	2.646,1	30,4	990,3	59,8
Dirección ejecutiva	5.010,0	1.713,4	34,2	6.281,4	2.660,0	42,3	946,5	55,2
Relaciones interiores	41,9	5,3	12,6	0,0	0,0	-	-5,3	-100,0
Control de la gestión	2.474,0	1.011,0	40,9	3.119,8	1.371,8	44,0	360,9	35,7
Administración fiscal	1.527,7	546,7	35,8	2.134,0	880,8	41,3	334,2	61,1
<b>Servicios de Seguridad</b>	<b>13.034,6</b>	<b>6.008,1</b>	<b>46,1</b>	<b>29.524,5</b>	<b>12.825,2</b>	<b>43,4</b>	<b>6.817,2</b>	<b>113,5</b>
Seguridad interior	13.034,6	6.008,1	46,1	29.524,5	12.825,2	43,4	6.817,2	113,5
<b>Servicios Sociales</b>	<b>68.032,1</b>	<b>29.387,5</b>	<b>43,2</b>	<b>99.276,0</b>	<b>41.808,7</b>	<b>42,1</b>	<b>12.421,2</b>	<b>42,3</b>
Salud	23.200,7	10.748,8	46,3	29.440,0	13.651,8	46,4	2.903,1	27,0
Promoción y acción social	10.411,9	4.272,0	41,0	15.039,5	6.230,1	41,4	1.958,1	45,8
Educación	25.551,0	11.445,7	44,8	34.090,9	15.962,9	46,8	4.517,1	39,5
Cultura	3.454,3	1.429,2	41,4	6.122,4	2.595,5	42,4	1.166,3	81,6
Trabajo	1.116,9	381,2	34,1	1.376,5	558,6	40,6	177,4	46,5
Vivienda	3.076,2	881,4	28,7	10.227,7	1.882,3	18,4	1.000,8	113,6
Agua potable y alcantarillado	1.221,1	229,3	18,8	2.979,1	927,5	31,1	698,3	304,6
<b>Servicios Económicos</b>	<b>20.986,1</b>	<b>8.605,1</b>	<b>41,0</b>	<b>29.335,1</b>	<b>13.095,9</b>	<b>44,6</b>	<b>4.490,8</b>	<b>52,2</b>
Transporte	6.593,6	2.637,7	40,0	8.682,9	2.397,9	27,6	-239,8	-9,1
Ecología	2.038,3	665,0	32,6	4.180,6	1.402,6	33,5	737,6	110,9
Turismo	207,2	55,5	26,8	243,3	105,2	43,2	49,7	89,4
Industria y Comercio	367,8	149,5	40,6	548,0	290,7	53,1	141,2	94,5
Seguros y Finanzas	11,8	4,7	39,7	0,7	0,7	99,4	-4,0	-85,4
Servicios urbanos	11.767,4	5.092,7	43,3	15.679,6	8.898,8	56,8	3.806,1	74,7
<b>Deuda pública – Intereses y gastos</b>	<b>3.003,5</b>	<b>2.045,5</b>	<b>68,1</b>	<b>6.583,9</b>	<b>2.632,3</b>	<b>40,0</b>	<b>586,8</b>	<b>28,7</b>
Deuda pública – Intereses y gastos	3.003,5	2.045,5	68,1	6.583,9	2.632,3	40,0	586,8	28,7
<b>Totales</b>	<b>121.804,0</b>	<b>51.712,8</b>	<b>42,5</b>	<b>187.602,7</b>	<b>78.651,9</b>	<b>41,9</b>	<b>26.939,1</b>	<b>52,1</b>

El análisis por finalidad muestra, al igual que en el primer trimestre, una clara paridad en cuanto al nivel de ejecución. Los Servicios Sociales, los Servicios Económicos, los Servicios de Seguridad y la Deuda Pública devengaron entre el 40,0% y el 44,6% de lo presupuestado. Si bien la Administración Gubernamental estuvo por debajo de ese nivel, ello ocurre debido a que las jurisdicciones extra Poder Ejecutivo no están integradas al Sistema de Gestión y Administración Financiera (SIGAF) e informan su ejecución con posterioridad<sup>2</sup>, lo que dificulta sensiblemente el seguimiento y control de sus gastos. Sin considerar las jurisdicciones que presentan estos retrasos, el nivel de ejecución de la finalidad fue del 41,3%.

<sup>2</sup> Las jurisdicciones que se encuentran en esta situación son la Legislatura de la Ciudad, la Defensoría del Pueblo, la Auditoría de la Ciudad, el Consejo de la Magistratura, el Ministerio Público y el Tribunal Superior de Justicia, aunque algunas de ellas han llegado a cargar, aunque sea parcialmente, su ejecución.

Analizando la ejecución dentro de cada finalidad, en los Servicios Económicos la principal partida, como ya fuera mencionado, fue la correspondiente al contrato de recolección de residuos, que con \$5.050 millones ya devengó el 55,8% de su crédito vigente. También se destacaron por su nivel de ejecución el programa de Mejoramiento de las Vías de Tránsito Peatonal y Vehicular (\$1.034 millones; 81,3% de ejecución), las Obras de Infraestructura Urbana en Red de Subterráneos (\$671 millones; 46,6%) y el programa de Cuidado y Puesta en Valor de Espacios Verdes (\$556 millones; 50,4%).

En los Servicios de Seguridad, \$10.237 millones (el 79,8% del gasto devengado) correspondieron a salarios, con un nivel de ejecución del 46,8%. De los \$1.670 millones previstos para Maquinaria y Equipo y Equipamiento de Seguridad, se ejecutaron \$402 millones, un 24,1%, en tanto que en Servicios No Personales se devengaron \$1.620 millones, el 39,7% de lo presupuestado.

Finalmente, en los Servicios Sociales se destacan, como es habitual, las funciones de Educación y Salud, que en conjunto representan el 70,8% del gasto devengado de la finalidad y el 37,7% del total de lo ejecutado en el GCBA. Como es habitual, en ambos casos se destaca el gasto salarial, que abarca el 72,9% de lo ejecutado en Salud y el 66,2% en Educación. Otras partidas importantes fueron las ya mencionadas transferencias a los colegios privados de la Ciudad, que ascendieron a \$2.800 millones, con un nivel de ejecución del 53,3%, y las realizadas para mantener la parte del Hospital Garrahan que corresponde a la Ciudad (\$671 millones; 75,5% de ejecución), así como la compra de medicamentos para el sistema público de salud y de netbooks para los alumnos de los colegios primarios. Dentro de Promoción y Acción Social, los subsidios al sector privado totalizaron \$2.202 millones, con un 41,3% de ejecución. El mayor incremento porcentual dentro de la finalidad (y de todo el GCBA) se registró en la función Agua Potable y Alcantarillado, que aumentó un 306,6% a partir de la asignación de fondos para la realización de obras hidráulicas, algunas de ellas con financiamiento externo.

#### **- Gastos por su clasificación institucional. Análisis de la ejecución por jurisdicción.**

Para analizar la ejecución de las jurisdicciones se considera la totalidad de las mismas (ver **Cuadro 5**), es decir que se incluye a la administración central y a los organismos descentralizados. Resaltan aquí las jurisdicciones que no están integradas al SIGAF, y que presentan atrasos importantes en la registración de sus gastos, como la Legislatura de la Ciudad, el Ministerio Público, el Consejo de la Magistratura y el Tribunal Superior de Justicia.

Cabe aclarar que el porcentaje de ejecución se calcula sobre el presupuesto sancionado y no sobre el crédito vigente. De esa manera, es posible apreciar las diferencias entre lo previsto originalmente y lo efectivamente devengado, evitando que modificaciones al crédito vigente distorsionen el análisis.

**Cuadro 5**  
**GASTO POR CLASIFICACIÓN INSTITUCIONAL**  
**EJECUCIÓN PRIMER SEMESTRE 2017**

**Base devengado**  
(en millones de pesos)

<b>Jur</b>	<b>Descripción</b>	<b>Sanción</b>	<b>Ejecución</b>	<b>Ej. %</b>
1	Legislatura de la Ciudad de Buenos Aires	2.652,3	731,0	27,6
2	Auditoría General de la Ciudad de Buenos Aires	643,9	297,2	46,2
3	Defensoría del Pueblo	830,7	318,0	38,3
5	Ministerio Público	3.257,1	1.126,0	34,6
6	Tribunal Superior de Justicia	468,9	83,7	17,8
7	Consejo de la Magistratura	3.179,6	953,7	30,0
8	Sindicatura General de la Ciudad de Buenos Aires	120,9	63,9	52,8
9	Procuración General de la Ciudad	671,4	363,1	54,1
20	Jefatura de Gobierno	3.755,7	1.744,3	46,4
21	Jefatura de Gabinete de Ministros	12.392,1	2.718,8	21,9
26	Ministerio de Justicia y Seguridad	28.758,6	12.408,8	43,1
28	Ministerio de Gobierno	542,6	237,6	43,8
30	Ministerio de Desarrollo Urbano y Transporte	12.776,2	5.864,4	45,9
35	Ministerio de Ambiente y Espacio Público	19.325,8	11.137,1	57,6
40	Ministerio de Salud	29.260,4	13.727,2	46,9
45	Ministerio de Hábitat y Desarrollo Humano	8.362,6	3.690,5	44,1
50	Ministerio de Cultura	3.768,1	1.732,8	46,0
55	Ministerio de Educación	32.660,3	15.873,9	48,6
60	Ministerio de Hacienda	3.755,7	1.707,5	45,5
65	Ministerio de Modernización, Innovación y Tecnología	2.644,0	1.064,1	40,2
98	Servicio de la Deuda Pública	6.583,9	2.632,3	40,0
99	Obligaciones a Cargo del Tesoro	2.395,9	176,2	7,4
<b>Totales</b>		<b>178.806,8</b>	<b>78.651,9</b>	<b>44,0</b>

Fuente: Elaboración propia con datos del Ministerio de Hacienda del GCBA.

Si bien la ejecución del GCBA fue relativamente homogénea en la primera mitad del año, un grupo de jurisdicciones estuvo por encima de lo habitual para este período. Entre ellas, se destaca el el Ministerio de Ambiente y Espacio Público (57,6% de ejecución), impulsado por el contrato de recolección de residuos y por el alto nivel de avance de la partida de Construcciones (71,5%; \$3.112 millones ejecutados). También se destacaron la Procuración General de la Ciudad y la Sindicatura General de la Ciudad, ambas con predominancia del gasto salarial.

El resto de las jurisdicciones devengó entre el 40,0% y el 48,6% de su crédito original, con la excepción de la Jefatura de Gabinete, que solo ejecutó el 21,9%, debido a la



subejecución registrada en el Instituto de la Vivienda (\$957 millones; 13,5%) y en la Secretaría de Integración Social y Urbana (\$317 millones; 21,2%).

#### - **Modificaciones presupuestarias**

A lo largo la primera mitad de 2017 se realizaron modificaciones al presupuesto aprobado por la Legislatura por un total de \$8.796 millones, equivalentes al 4,9% del total.

La mayor modificación se dio en el Ministerio de Desarrollo Urbano y Transporte, con un crecimiento de \$5.132 millones, que representan un 40,2% de aumento sobre el monto original, principalmente destinados al Programa de Gestión de Riesgo Hídrico (+\$1.107 millones), a la expansión del Metrobús (+\$1.019 millones), a Subterráneos de Buenos Aires (+\$890 millones), y a las obras en Villa Olímpica y Sedes Deportivas (+\$788 millones).

**CUADRO 6**  
**GASTOS POR JURISDICCIÓN - TOTALES. MODIFICACIONES PRESUPUESTARIAS.**  
(en millones de pesos)

Descripción	Sanción	Vigente 30/06/2017	Mod. Pres. acumuladas	% Mod.
Legislatura de la Ciudad de Buenos Aires	2.652,3	2.652,3	0,0	0,0
Auditoría General de la Ciudad de Buenos Aires	643,9	649,4	5,5	0,9
Defensoría del Pueblo	830,7	830,7	0,0	0,0
Ministerio Público	3.257,1	3.381,5	124,4	3,8
Tribunal Superior de Justicia	468,9	469,0	0,1	0,0
Consejo de la Magistratura	3.179,6	3.379,6	200,0	6,3
Sindicatura General de la Ciudad de Buenos Aires	120,9	122,7	1,8	1,5
Procuración General de la Ciudad	671,4	672,3	0,8	0,1
Jefatura de Gobierno	3.755,7	3.950,2	194,5	5,2
Jefatura de Gabinete de Ministros	12.392,1	12.802,0	409,9	3,3
Ministerio de Justicia y Seguridad	28.758,6	28.743,0	-15,6	-0,1
Ministerio de Gobierno	542,6	559,0	16,4	3,0
Ministerio de Desarrollo Urbano y Transporte	12.776,2	17.908,3	5.132,1	40,2
Ministerio de Ambiente y Espacio Público	19.325,8	19.401,4	75,6	0,4
Ministerio de Salud	29.260,4	28.351,8	-908,7	-3,1
Ministerio de Hábitat y Desarrollo Humano	8.362,6	8.782,6	420,0	5,0
Ministerio de Cultura	3.768,1	3.813,7	45,7	1,2
Ministerio de Educación	32.660,3	33.711,1	1.050,8	3,2
Ministerio de Hacienda	3.755,7	3.842,1	86,4	2,3
Ministerio de Modernización, Innovación y Tecnología	2.644,0	2.718,9	74,9	2,8
Servicio de la Deuda Pública	6.583,9	6.583,9	0,0	0,0
Obligaciones a Cargo del Tesoro	2.395,9	4.277,2	1.881,3	78,5
<b>Totales</b>	<b>178.806,8</b>	<b>187.602,7</b>	<b>8.796,0</b>	<b>4,9</b>

Fuente: Elaboración propia con datos del Ministerio de Hacienda del GCBA.

### 3. Análisis de los resultados del Gobierno de la Ciudad de Buenos Aires

#### Cuenta Ahorro-Inversión-Financiamiento

El Gobierno de la Ciudad cerró la primera mitad del año con un Resultado Financiero positivo de \$5.010 millones, como consecuencia de ingresos que ascendieron a \$83.662 millones y de gastos que totalizaron \$78.652 millones. Dado que los Intereses de la Deuda Pública alcanzaron \$2.596 millones, el Resultado Primario también fue superavitario en \$7.606 millones. El Resultado Económico, por su parte, mostró un ahorro de \$19.030 millones.



En comparación con los resultados registrados en 2016, se aprecia una mejora de \$2.800 millones en el Resultado Económico, pero al mismo tiempo una reducción nominal de \$4.431 millones en el Resultado Financiero y una caída de \$3.534 millones en el Resultado Primario, lo que marca el peso que han asumido los Gastos de Capital en la ejecución de este ejercicio.

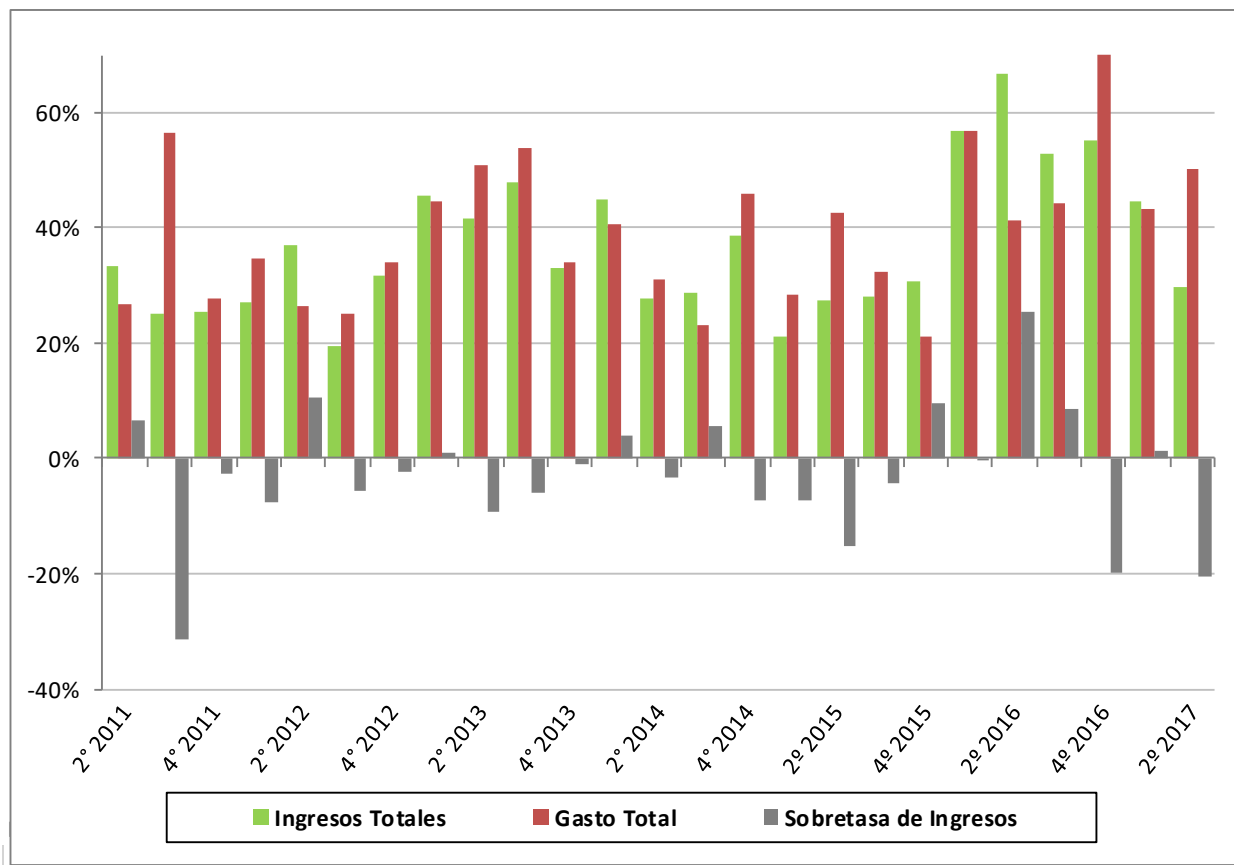
**Cuadro 7**  
**CUENTA AHORRO-INVERSIÓN-FINANCIAMIENTO**  
**Primer Semestre 2017. Comparativo 2017-2016.**  
(en millones de pesos)

CONCEPTO	2016		2017		2017-2016	
	Vigente	Realizado/ Devengado	Vigente	Realizado/ Devengado	Diferencia Real./Dev.	Dif.%
<b>I) Ingresos Corrientes</b>	<b>117.668,8</b>	<b>60.680,4</b>	<b>168.383,4</b>	<b>82.001,1</b>	<b>21.320,7</b>	<b>35,1%</b>
Ingresos Tributarios	111.393,5	58.054,5	158.221,6	76.850,2	18.795,8	32,4%
Ingresos No Tributarios	3.849,3	1.349,1	6.435,0	3.168,6	1.819,5	134,9%
Ventas de Bienes y Scios. de la Adm. Pública	544,4	327,7	767,4	494,6	166,9	50,9%
Rentas de la Propiedad	845,0	276,0	600,0	164,1	-111,9	-40,5%
Transferencias Corrientes	1.036,5	673,2	2.359,4	1.323,6	650,4	96,6%
<b>II) Gastos Corrientes</b>	<b>99.957,6</b>	<b>44.452,8</b>	<b>139.602,6</b>	<b>62.971,2</b>	<b>18.518,4</b>	<b>41,7%</b>
Remuneraciones al Personal	57.860,2	28.712,9	82.809,1	39.677,3	10.964,4	38,2%
Gastos de Consumo	26.813,2	9.686,6	37.959,9	15.101,1	5.414,5	55,9%
Transferencias Corrientes	15.284,2	6.053,2	18.833,0	8.192,2	2.139,0	35,3%
Otros Gastos Corrientes	0,0	0,0	0,6	0,6	0,6	0,0%
<b>III) Resultado Económico Primario (I-II)</b>	<b>17.711,1</b>	<b>16.227,7</b>	<b>28.780,8</b>	<b>19.029,9</b>	<b>2.802,3</b>	<b>17,3%</b>
<b>IV) Recursos de Capital</b>	<b>1.004,2</b>	<b>472,8</b>	<b>5.606,4</b>	<b>1.660,6</b>	<b>1.187,7</b>	<b>251,2%</b>
Recursos Propios de Capital	174,3	160,9	103,0	903,3	742,3	461,4%
Transferencias de Capital	769,5	282,4	4.228,2	695,1	412,7	146,1%
Disminución de la Inversión Financiera	60,4	29,5	1.275,2	62,2	32,7	111,0%
<b>V) Gastos de Capital</b>	<b>19.309,0</b>	<b>5.561,5</b>	<b>41.595,4</b>	<b>13.084,9</b>	<b>7.523,5</b>	<b>135,3%</b>
Inversión Real Directa	18.004,8	5.390,4	41.045,2	12.960,5	7.570,0	140,4%
Transferencias de Capital	1.052,0	78,3	117,3	54,2	-24,1	-30,8%
Inversión Financiera	252,2	92,7	432,9	70,3	-22,4	-24,2%
<b>VI) Recursos Totales (I+IV)</b>	<b>118.673,0</b>	<b>61.153,3</b>	<b>173.989,8</b>	<b>83.661,7</b>	<b>22.508,4</b>	<b>36,8%</b>
<b>VII) Gasto Primario (II+V)</b>	<b>119.266,6</b>	<b>50.014,2</b>	<b>181.198,0</b>	<b>76.056,1</b>	<b>26.041,9</b>	<b>52,1%</b>
<b>VIII) Resultado Primario (VI - VII)</b>	<b>-593,6</b>	<b>11.139,0</b>	<b>-7.208,2</b>	<b>7.605,6</b>	<b>-3.533,5</b>	
<b>IX) Intereses de la Deuda Pública</b>	<b>2.537,4</b>	<b>1.698,5</b>	<b>6.404,8</b>	<b>2.595,7</b>	<b>897,2</b>	<b>52,8%</b>
<b>X) Gastos Totales (VII+IX)</b>	<b>121.804,0</b>	<b>51.712,8</b>	<b>187.602,7</b>	<b>78.651,9</b>	<b>26.939,1</b>	<b>52,1%</b>
<b>XI) Resultado Financiero (VI - X)</b>	<b>-3.131,0</b>	<b>9.440,5</b>	<b>-13.613,0</b>	<b>5.009,8</b>	<b>-4.430,7</b>	

Fuente: Elaboración propia con datos del Ministerio de Hacienda del GCBA.

En el **Gráfico 3** se exponen las tasas de variación interanual por trimestre de gastos e ingresos desde 2011 hasta 2017. Allí se observa cómo, más allá de las fluctuaciones que pueda haber de un trimestre a otro, que hasta mediados de 2015 se registró una tendencia a que los gastos crecieran por encima de los ingresos, luego éstos se recuperaron y en los últimos tres trimestres parece retomar la predominancia de los gastos, aunque con variaciones en su composición.

**Gráfico 3. INGRESOS TOTALES Y GASTOS TOTALES**  
**Tasas de variación interanual 2004-2014. Tres meses móviles**



Fuente: Elaboración propia, en base a datos del Ministerio de Hacienda del GCBA

**- Situación del endeudamiento**

En cuanto a la situación de la deuda pública, el monto total del nuevo endeudamiento del Gobierno de la Ciudad para el primer semestre de 2017 ascendió a \$9.577 millones. A su vez, el stock de deuda informado al 30 de junio es de \$56.586 millones, un 21,1% más que los \$46.732 millones registrados un año atrás. La deuda flotante alcanzó los \$24.406 millones, en tanto que en lo que va del año se pagaron \$6.848 millones en concepto de amortizaciones de capital.

En la Ley de Presupuesto 2017, tal como se viene haciendo desde el año 2009, se autorizó al Poder Ejecutivo a emitir Letras del Tesoro por un plazo máximo de 365 días sin que el último vencimiento exceda el ejercicio. El monto máximo autorizado es de \$6.500 millones, de los cuales aún no se ha registrado ejecución.

Por el contrario, se ha emitido deuda a largo plazo tanto en el mercado interno como en el exterior. En el primer caso, a los \$5.086 millones que se habían colocado hasta marzo,

se han agregado \$4.491 millones durante el segundo trimestre, hasta totalizar \$9.577 millones.

En cuanto al mercado externo, se percibieron \$1.733 millones para la construcción de la Villa Olímpica, \$1.182 millones para obras correspondientes al Plan de Inversiones para la Modernización del Subte y \$945 millones para mejoras de infraestructura del transporte, en el marco del Programa de Movilidad Sustentable y el Programa de Seguridad Vial y Movilidad Urbana, totalizando \$3.860 millones.

**Cuadro 8**  
**DETALLE DE ENDEUDAMIENTO, PRÉSTAMOS Y PASIVOS**  
**Primer Semestre 2017**  
(en millones de pesos)

Descripción	Importe Vigente	Importe Percibido
<b>Deuda interna</b>	<b>11.572,5</b>	<b>9.576,7</b>
<b>Deuda interna de corto plazo</b>	<b>6.500,0</b>	<b>0,0</b>
Letras del Tesoro (deuda interna)	6.500,0	0,0
<b>Colocación de deuda interna a largo plazo</b>	<b>5.072,5</b>	<b>9.576,7</b>
Bono Ley N° 5496 - SBASE vagones ALSTOM	0,0	0,0
Bono Ley N° 5236 - Administración de Pasivos	0,0	0,0
Bono Ley N° 5491 - Amortización de Deudas	0,0	0,0
Colocación de deuda interna a largo plazo	5.072,5	9.576,7
<b>Deuda Externa</b>	<b>6.809,6</b>	<b>3.860,5</b>
<b>Colocacion de deuda externa a largo plazo</b>	<b>6.809,6</b>	<b>3.860,5</b>
Colocación Ley N° 5492 - Inversiones en Infraestructura	0,0	0,0
Colocación Ley N° 5236 - Administración de pasivos	0,0	0,0
Colocación Ley N° 5541 - Villa Olímpica	2.867,2	1.733,3
Colocación Ley N° 5727 - Infraestructura SBASE	2.150,4	1.181,8
Colocación Ley N° 5727 - MDUyT Infraestructura Transporte	1.792,0	945,4
<b>Obtención de Préstamos</b>	<b>9.880,8</b>	<b>1.481,0</b>
<b>Del sector público nacional</b>	<b>1.219,5</b>	<b>1.245,9</b>
De ANSES Fdo Gtía Sustentabilidad del SIPA a Largo Plazo	1.219,5	1.245,9
<b>Del sector externo</b>	<b>8.661,3</b>	<b>235,1</b>
<b>Del sector externo a Largo Plazo</b>	<b>8.661,3</b>	<b>235,1</b>
Export Import Bank of China - Ley 4709 - Subterráneos	881,3	72,4
BIRF 8628/AR Ley 4352 Plan Hidráulico CABA - Arroyo Vega	3.763,2	162,6
CAF - Empréstito Ley 5541 Villa Olímpica	0,0	0,0
BIRF Ley 5726 Urbanización Villa 31	3.046,4	0,0
ORG MULT Urbanización Villa 20	970,4	0,0
ORG MULT Ley 5727 Infraestructura SBASE	0,0	0,0
ORG MULT Ley 5727 Infraestructura MDUyT - Transporte	0,0	0,0
<b>Incremento de otros pasivos</b>	<b>60,0</b>	<b>0,0</b>
Ley 2780-Equipamiento Hospitalario	60,0	0,0
<b>TOTAL</b>	<b>28.322,9</b>	<b>14.918,2</b>

Fuente: Elaboración propia con datos del Ministerio de Hacienda del GCBA.

En lo que hace a los préstamos, se percibieron \$1.246 millones de la ANSES, correspondientes al monto que el gobierno nacional puso a disposición de las provincias y la CABA en el marco del acuerdo al que se llegó por la devolución del 15% de coparticipación que la Nación les retenía a las provincias para uso de la ANSES.

En cuanto a los préstamos provenientes del sector externo, a los \$163 millones percibidos en la primera parte del año por el préstamo acordado con el BIRF para financiar la realización de obras en el marco del Plan Hidráulico de la Ciudad de Buenos Aires, se le sumaron en el último trimestre \$72 millones del Export Import Bank of China, a ser utilizados para financiar la compra de 105 vagones de subte destinados a la línea "A". Hasta el momento, no se ha percibido importe alguno por los restantes préstamos autorizados.

Asimismo, mediante la Ley N° 2.780, se aprobó el endeudamiento de \$150 millones para la adquisición de Equipamiento Hospitalario. Para el año en curso –como viene ocurriendo desde hace varios ejercicios- se contemplaron \$60 millones, que no fueron ejecutados.

## APÉNDICE

### - Ejecución financiera de programas presupuestarios relevantes

A partir de las principales funciones que realiza el Gobierno de la Ciudad de Buenos Aires, de las políticas propuestas como ejes de acción de gobierno, de los contratos más importantes en términos de gastos, de las necesidades de los ciudadanos y los temas de actualidad, se presenta a continuación un análisis de una selección de programas que responden a las características recién mencionadas.

Los datos presentados (todos en millones de pesos) corresponden al presupuesto vigente al 30 de junio de 2017, al gasto devengado a esa fecha y al porcentaje que ese gasto representa en relación al crédito vigente. El gasto se muestra por inciso, como un elemento más de análisis.

En este listado de programas, que incluye la suma de los quince programas de gestión de las Comunas, de los diez programas de educación de gestión estatal, y de los gastos de los hospitales e institutos del Ministerio de Salud, se describe el 66,5% del presupuesto total vigente y el 69,9% de la ejecución acumulada al cierre del trimestre. Se explica así un significativo porcentaje de las principales acciones gubernamentales y de los gastos realizados para llevarlas adelante.

En primer lugar, se presenta el estado de ejecución del Ministerio de Seguridad. Aquí se destaca el programa presupuestario correspondiente a la Policía de la Ciudad, que engloba lo que era la Policía Metropolitana y las fuerzas federales transferidas. También se incluyen en esta jurisdicción los gastos relacionados con las elecciones de medio término, así como el programa de Administración de Infracciones, que contiene los créditos correspondientes al contrato por el cual se administra el software correspondiente.

Programa	Inciso	Vig.	Dev.	%
<b>59. Policía de la Ciudad</b>		<b>25.048,4</b>	<b>11.055,1</b>	<b>44,1%</b>
	1. Personal	20.092,3	9.410,4	46,8%
	2. Bienes de consumo	1.019,1	331,6	32,5%
	3. Servicios no personales	1.646,1	724,1	44,0%
	4. Bienes de Uso	2.119,8	504,1	23,8%
	5. Transferencias	73,9	22,2	30,1%
	6. Activos Financieros	97,2	62,5	64,3%
<b>51. Electoral</b>		<b>653,9</b>	<b>44,6</b>	<b>6,8%</b>
	1. Personal	0,2	0,0	0,0%
	2. Bienes de consumo	3,5	0,0	0,7%
	3. Servicios no personales	416,7	0,8	0,2%
	4. Bienes de uso	1,4	0,0	0,0%
	5. Transferencias	231,9	43,8	18,9%
<b>23. Administración De Infracciones En La Ciudad</b>		<b>755,8</b>	<b>393,5</b>	<b>52,1%</b>
	1. Personal	406,7	222,9	54,8%
	2. Bienes de consumo	0,7	0,1	10,2%
	3. Servicios no personales	348,1	170,5	49,0%
	4. Bienes de uso	0,3	0,0	2,0%

De la Jefatura de Gabinete se presentan los programas que agrupan las obras de mantenimiento menor a desarrollarse en las distintas comunas, así como la suma de los programas correspondientes a las 15 nuevas divisiones administrativas. También se exponen los principales programas del Instituto de la Vivienda, que muestran la política del GCBA en esa materia.

Programa	Inciso	Vig.	Dev.	%
<b>69. Obras de Infraestructura Comunal</b>		<b>63,3</b>	<b>13,7</b>	<b>21,7%</b>
	2. Bienes de consumo	12,4	0,0	0,0%
	3. Servicios no personales	13,6	0,0	0,0%
	4. Bienes de uso	36,9	13,7	37,2%
	6. Activos Financieros	0,4	0,0	0,0%

<b>Total Gestión Comunas 1 a 15</b>		<b>1.553,4</b>	<b>530,7</b>	<b>34,2%</b>
	1. Personal	287,3	150,5	52,4%
	2. Bienes de consumo	8,9	2,8	31,9%
	3. Servicios no personales	661,5	203,8	30,8%
	4. Bienes de uso	572,6	170,5	29,8%
	6. Activos Financieros	23,1	3,1	13,5%
<b>104. Reintegración, Integración y Transformación de Villas</b>		<b>3.187,1</b>	<b>207,7</b>	<b>6,5%</b>
	3. Servicios no personales	55,8	9,9	17,7%
	4. Bienes de uso	2.357,3	133,5	5,7%
	5. Transferencias	75,3	8,7	11,5%
	6. Activos Financieros	698,8	55,6	8,0%
<b>106. Rehabilitación Conjuntos Urbanos</b>		<b>1.108,9</b>	<b>79,7</b>	<b>7,2%</b>
	2. Bienes de consumo	2,3	0,3	13,8%
	3. Servicios no personales	33,5	9,9	29,5%
	4. Bienes de uso	1.051,0	69,5	6,6%
	5. Transferencias	0,9	0,0	0,0%
	6. Activos Financieros	21,3	0,0	0,0%
<b>109. Viviendas Con Ahorro Previo</b>		<b>1.562,8</b>	<b>315,1</b>	<b>20,2%</b>
	3. Servicios no personales	13,1	1,5	11,7%
	4. Bienes de uso	1.346,5	258,2	19,2%
	5. Transferencias	18,5	0,0	0,0%
	6. Activos Financieros	184,7	55,4	30,0%

Respecto de las acciones desarrolladas en la vía pública y tendientes a mejorar la infraestructura de la Ciudad, se exponen a continuación los programas más significativos del Ministerio de Desarrollo Urbano y Transporte.

Programa	Inciso	Vig.	Dev.	%
<b>12. Subterráneos de Buenos Aires</b>		<b>6.254,6</b>	<b>2.164,4</b>	<b>34,6%</b>
	3. Servicios no personales	166,0	72,3	43,6%

	5. Transferencias	6.088,6	2.092,0	34,4%
<b>14. Programa de Gestión de Riesgo Hídrico (P.G.R.H.)</b>		<b>2.070,9</b>	<b>294,1</b>	<b>14,2%</b>
	1. Personal	5,3	1,8	34,2%
	2. Bienes de consumo	0,1	0,0	16,3%
	3. Servicios no personales	77,9	21,9	28,1%
	4. Bienes de uso	1.712,9	245,4	14,3%
	6. Activos Financieros	274,2	24,3	8,9%
	8. Otros Gastos	0,6	0,6	100,0%
<b>18. Obras de Infraestructura Urbana en Red de Subterráneos</b>		<b>1.439,1</b>	<b>670,6</b>	<b>46,6%</b>
	2. Bienes de consumo	0,1	0,0	4,5%
	3. Servicios no personales	2,6	1,2	46,1%
	4. Bienes de uso	1.436,4	669,4	46,6%
<b>24. Obras de Ingeniería y Arquitectura</b>		<b>920,4</b>	<b>354,8</b>	<b>38,6%</b>
	1. Personal	2,5	1,7	67,0%
	2. Bienes de consumo	0,1	0,0	9,7%
	3. Servicios no personales	14,9	1,5	10,1%
	4. Bienes de uso	582,6	102,0	17,5%
	6. Activos Financieros	320,2	249,7	78,0%
<b>53. Ordenamiento Y Control De Tránsito Y Seguridad Vial</b>		<b>636,4</b>	<b>282,4</b>	<b>44,4%</b>
	1. Personal	260,5	141,9	54,5%
	2. Bienes de consumo	5,3	3,8	72,4%
	3. Servicios no personales	360,3	136,1	37,8%
	4. Bienes de uso	10,4	0,6	5,9%
<b>57. Desarrollo Urbanístico De La Comuna 8</b>		<b>2.035,6</b>	<b>643,4</b>	<b>31,6%</b>
	2. Bienes de consumo	0,1	0,0	32,9%
	3. Servicios no personales	33,7	5,4	15,9%
	4. Bienes de uso	1.972,3	619,7	31,4%
	6. Activos Financieros	29,4	18,3	62,2%



<b>90. Transporte Masivo de Buses Rápidos</b>		<b>1.329,8</b>	<b>356,4</b>	<b>26,8%</b>
	2. Bienes de consumo	0,1	0,0	16,4%
	3. Servicios no personales	15,1	7,4	49,0%
	4. Bienes de uso	1.081,7	249,1	23,0%
	6. Activos Financieros	233,0	99,9	42,9%
<b>92. Señalización Luminosa</b>		<b>454,9</b>	<b>79,0</b>	<b>17,4%</b>
	1. Personal	4,2	2,9	68,8%
	2. Bienes de consumo	0,1	0,0	0,0%
	3. Servicios no personales	10,2	0,0	0,0%
	4. Bienes de uso	434,1	69,7	16,1%
	6. Activos Financieros	6,3	6,3	100,0%

Siguiendo con la temática del espacio público, en este caso en el ámbito del Ministerio de Ambiente y Espacio Público, se muestran los programas relacionados con el mejoramiento de las vías de tránsito (aceras, calles, pasos a nivel, alumbrado público, etc.) y aquellos vinculados a la recolección de residuos, tanto en lo que hace al contrato (el más importante que mantiene el GCBA con el sector privado) como a los servicios prestados por administración, a los gastos que conlleva el control de la calidad del servicio de higiene urbana y a las políticas de reciclado y tratamiento de los residuos.

Programa	Inciso	Vig.	Dev.	%
<b>11. Reciclado de Residuos Urbanos</b>		<b>988,0</b>	<b>424,1</b>	<b>42,9%</b>
	1. Personal	30,1	16,3	54,1%
	2. Bienes de consumo	45,6	0,2	0,4%
	3. Servicios no personales	287,0	77,7	27,1%
	4. Bienes de uso	6,2	5,6	91,3%
	5. Transferencias	619,2	324,2	52,4%
<b>34. Mantenimiento de la Vía Pública</b>		<b>653,3</b>	<b>444,4</b>	<b>68,0%</b>
	1. Personal	71,1	43,5	61,2%
	2. Bienes de consumo	0,1	0,0	0,0%
	3. Servicios no personales	36,0	18,3	50,9%

	4. Bienes de uso	546,2	382,7	70,1%
<b>35. Cuidado y Puesta en Valor de Espacios Verdes</b>		<b>1.103,6</b>	<b>555,7</b>	<b>50,4%</b>
	1. Personal	108,5	57,4	52,9%
	2. Bienes de consumo	2,9	0,2	6,2%
	3. Servicios no personales	870,8	428,0	49,1%
	4. Bienes de uso	33,0	8,9	26,9%
	6. Activos Financieros	88,4	61,3	69,3%
<b>37. Mantenimiento Y Optimización Del Alumbrado Público</b>		<b>758,7</b>	<b>443,3</b>	<b>58,4%</b>
	1. Personal	23,0	13,6	59,1%
	2. Bienes de consumo	149,5	99,8	66,8%
	3. Servicios no personales	235,4	29,6	12,6%
	4. Bienes de uso	350,8	300,4	85,6%
<b>79. Mantenimiento de la Red Pluvial</b>		<b>744,7</b>	<b>565,8</b>	<b>76,0%</b>
	1. Personal	18,5	10,0	54,1%
	2. Bienes de consumo	0,8	0,1	6,9%
	3. Servicios no personales	53,5	20,3	38,0%
	4. Bienes de uso	671,8	535,4	79,7%
<b>88. Mejoramiento De Las Vías De Tránsito Peatonal Y Vehicular</b>		<b>1.274,5</b>	<b>1.035,0</b>	<b>81,2%</b>
	1. Personal	43,7	20,9	47,9%
	2. Bienes de consumo	16,9	2,1	12,3%
	3. Servicios no personales	126,4	73,2	57,9%
	4. Bienes de uso	1.087,6	938,8	86,3%
<b>58. Tratamiento de Residuos Sólidos Urbanos</b>		<b>466,5</b>	<b>183,1</b>	<b>39,2%</b>
	2. Bienes de consumo	0,2	0,1	29,8%
	3. Servicios no personales	291,7	144,1	49,4%
	4. Bienes de uso	174,6	38,9	22,3%
<b>85. Recolección, Barrido e Higiene de la CABA</b>		<b>376,9</b>	<b>228,3</b>	<b>60,6%</b>
	1. Personal	196,6	107,2	54,5%

	2. Bienes de consumo	12,6	4,9	38,6%
	3. Servicios no personales	160,0	116,3	72,7%
	4. Bienes de uso	7,6	0,0	0,0%
<b>52. Servicios de Higiene Urbana</b>		<b>10.432,8</b>	<b>5.862,6</b>	<b>56,2%</b>
	1. Personal	68,5	43,4	63,3%
	2. Bienes de consumo	1,4	0,1	4,0%
	3. Servicios no personales	9.202,3	5.138,7	55,8%
	4. Bienes de uso	1.160,6	680,4	58,6%
<b>53. Control De Calidad Del Servicio De Higiene Urbana</b>		<b>203,7</b>	<b>133,2</b>	<b>65,4%</b>
	3. Servicios no personales	203,7	133,2	65,4%

En el caso del Ministerio de Salud, que ha cambiado su apertura programática, se presentan los principales programas que agrupan el gasto de los hospitales e institutos dependientes del GCBA de acuerdo a su especialidad, así como el programa que concentra las erogaciones de infraestructura y equipamiento.

Programa	Inciso	Vig.	Dev.	%
<b>52. Atención Médica General</b>		14.765,9	7.202,0	48,8%
	1. Personal	11.372,4	5.814,6	51,1%
	2. Bienes de consumo	1.478,9	655,8	44,3%
	3. Servicios no personales	1.294,6	480,1	37,1%
	4. Bienes de uso	602,7	245,3	40,7%
	5. Transferencias	17,4	6,1	35,3%
<b>54. Atención Médica De Patologías Específicas</b>		2.082,0	985,2	47,3%
	1. Personal	1.532,6	769,3	50,2%
	2. Bienes de consumo	213,3	93,6	43,9%
	3. Servicios no personales	227,9	78,9	34,6%
	4. Bienes de uso	107,6	43,4	40,3%
	5. Transferencias	0,6	0,1	10,9%
<b>55. Atención Médica Materno Infantil</b>		3.242,7	1.569,2	48,4%

	1. Personal	2.306,7	1.177,0	51,0%
	2. Bienes de consumo	418,1	197,0	47,1%
	3. Servicios no personales	352,7	129,8	36,8%
	4. Bienes de uso	164,1	65,1	39,7%
	5. Transferencias	1,0	0,4	38,1%
<b>56. Atención Médica Oftalmológica</b>		463,2	220,8	47,7%
	1. Personal	393,5	195,2	49,6%
	2. Bienes de consumo	17,7	6,5	36,4%
	3. Servicios no personales	28,7	10,3	35,8%
	4. Bienes de uso	23,3	8,8	37,7%
<b>57. Atención Odontológica General</b>		403,6	201,9	50,0%
	1. Personal	357,7	184,0	51,4%
	2. Bienes de consumo	10,6	4,7	44,3%
	3. Servicios no personales	15,4	6,0	38,9%
	4. Bienes de uso	19,9	7,3	36,6%
<b>85. Atención De Salud Mental</b>		2.256,5	1.075,3	47,7%
	1. Personal	1.519,9	776,9	51,1%
	2. Bienes de consumo	75,5	36,8	48,7%
	3. Servicios no personales	364,6	129,5	35,5%
	4. Bienes de uso	135,1	51,9	38,4%
	5. Transferencias	161,5	80,2	49,7%
<b>22. Infraestructura Y Equipamiento</b>		712,8	253,4	35,6%
	1. Personal	36,3	16,7	46,0%
	2. Bienes de consumo	10,9	1,7	15,9%
	3. Servicios no personales	119,0	45,0	37,8%
	4. Bienes de uso	528,3	175,0	33,1%
	6. Activos Financieros	18,3	15,0	81,9%

En los últimos años, el eje de las políticas sociales -en términos de reflejo presupuestario- pasó de una predominancia del programa Ciudadanía Porteña, que absorbía cerca del 30% del gasto del Ministerio, a otros programas que fueron ganando importancia, como Fortalecimiento a Grupos Comunitarios, Asistencia Integral en Hogares de Residencia Permanente y Desarrollo Integral Infantil. Se presentan aquí todos ellos.

Programa	Inciso	Vig.	Dev.	%
<b>41. Con Todo Derecho Ciudadanía Porteña</b>		<b>1.843,2</b>	<b>497,3</b>	<b>27,0%</b>
	1. Personal	40,5	21,9	54,1%
	2. Bienes de consumo	0,4	0,2	48,6%
	3. Servicios no personales	4,4	1,3	29,8%
	4. Bienes de uso	0,0	0,0	57,1%
	5. Transferencias	1.797,9	473,9	26,4%
<b>64. Fortalecimiento a Grupos Comunitarios</b>		<b>985,7</b>	<b>676,2</b>	<b>68,6%</b>
	1. Personal	38,9	21,6	55,5%
	2. Bienes de consumo	4,3	4,3	100,0%
	3. Servicios no personales	2,2	1,1	52,2%
	4. Bienes de uso	0,1	0,0	74,4%
	5. Transferencias	940,3	649,2	69,0%
<b>66. Atención Niñez y Adolescencia Vulnerables</b>		<b>347,3</b>	<b>180,1</b>	<b>51,8%</b>
	1. Personal	106,1	69,6	65,7%
	2. Bienes de consumo	5,0	2,3	44,9%
	3. Servicios no personales	112,4	44,1	39,3%
	4. Bienes de uso	3,0	0,1	4,4%
	5. Transferencias	120,8	63,9	52,9%
<b>67. Desarrollo Integral Infantil</b>		<b>548,7</b>	<b>159,7</b>	<b>29,1%</b>
	1. Personal	165,0	83,7	50,7%
	2. Bienes de consumo	4,6	2,4	53,4%
	3. Servicios no personales	111,6	36,6	32,8%
	4. Bienes de uso	2,4	0,4	19,0%

	5. Transferencias	265,2	36,5	13,8%
<b>16. Intervención Social En Villas de Emergencia y N.H.T</b>		<b>634,0</b>	<b>287,6</b>	<b>45,4%</b>
	1. Personal	16,5	9,4	57,1%
	2. Bienes de consumo	9,3	5,5	58,7%
	3. Servicios no personales	306,0	155,7	50,9%
	4. Bienes de uso	52,6	0,3	0,6%
	5. Transferencias	249,6	116,7	46,7%
<b>19. Hábitat</b>		<b>451,6</b>	<b>32,1</b>	<b>7,1%</b>
	2. Bienes de consumo	1,0	0,1	5,7%
	3. Servicios no personales	7,5	1,9	25,2%
	4. Bienes de uso	381,6	15,1	4,0%
	5. Transferencias	61,6	15,1	24,5%
<b>28. Asistencia al Damnificado</b>		<b>372,0</b>	<b>215,2</b>	<b>57,9%</b>
	5. Transferencias	372,0	215,2	57,9%

Se presentan seguidamente los principales programas de la cartera educativa. Resaltan los gastos en salarios docentes, las transferencias que se realizan a los establecimientos privados para el sostenimiento de los salarios, los gastos relativos a la inversión en infraestructura, la distribución de netbooks a los alumnos de la Ciudad, la formación docente y las ayudas que se otorgan a las cooperadoras escolares y a los alumnos para que puedan mantenerse dentro del sistema educativo. En función de una exposición más global, se presenta el total del crédito para la unidad ejecutora Dirección General de Educación de Gestión Estatal, que contiene los programas: Educación de Gestión Estatal, Educación Inicial, Educación Primaria, Educación Especial, Educación Media, Educación del Adulto y del Adolescente y Educación Técnica. Esta jurisdicción es la más importante en términos de crédito, lo que está directamente relacionado con el impacto que tienen las Remuneraciones al Personal.

Programa	Inciso	Vig.	Dev.	%
<b>12. Plan Integral de Educación Digital</b>		<b>1.869,4</b>	<b>968,4</b>	<b>51,8%</b>
	1. Personal	180,3	80,5	44,7%
	2. Bienes de consumo	8,2	1,6	19,1%
	3. Servicios no personales	821,1	114,7	14,0%

	4. Bienes de uso	16,6	4,2	25,4%
	5. Transferencias	843,3	767,4	91,0%
<b>41. Formación Docente</b>		<b>1.283,2</b>	<b>641,4</b>	<b>50,0%</b>
	1. Personal	1.244,4	634,1	51,0%
	2. Bienes de consumo	1,9	0,0	1,7%
	3. Servicios no personales	36,2	7,3	20,2%
	4. Bienes de uso	0,7	0,0	0,0%
<b>44. Becas Estudiantiles</b>		<b>645,3</b>	<b>33,1</b>	<b>5,1%</b>
	2. Bienes de consumo	0,1	0,1	100,0%
	3. Servicios no personales	0,1	0,0	0,0%
	5. Transferencias	3,5	2,3	64,1%
<b>Suma de los Programas de Educación de Gestión Estatal</b>		<b>16.808,6</b>	<b>8.270,7</b>	<b>49,2%</b>
	1. Personal	16.004,7	8.041,7	50,2%
	2. Bienes de consumo	39,5	16,3	41,3%
	3. Servicios no personales	702,7	174,5	24,8%
	4. Bienes de uso	52,2	32,3	62,0%
	5. Transferencias	9,6	5,8	60,4%
<b>43. Educación de Gestión Privada</b>		<b>5.348,2</b>	<b>2.842,9</b>	<b>53,2%</b>
	1. Personal	83,8	41,1	49,1%
	2. Bienes de consumo	0,2	0,1	50,5%
	3. Servicios no personales	7,7	1,4	18,5%
	4. Bienes de uso	0,0	0,0	0,0%
	5. Transferencias	5.256,6	2.800,3	53,3%
<b>51. Asistencia Alimentaria y Acción Comunitaria</b>		<b>2.236,0</b>	<b>507,7</b>	<b>22,7%</b>
	1. Personal	20,5	10,6	51,8%
	2. Bienes de consumo	180,9	34,4	19,0%
	3. Servicios no personales	<b>2.034,6</b>	<b>462,7</b>	<b>22,7%</b>
<b>52. Subsidio a Cooperadoras Escolares</b>		<b>107,9</b>	<b>28,0</b>	<b>26,0%</b>

	3. Servicios no personales	2,8	0,1	5,2%
	5. Transferencias	105,1	27,9	26,5%
<b>53. Infraestructura Escolar</b>		<b>1.079,9</b>	<b>372,1</b>	<b>34,5%</b>
	1. Personal	103,6	52,2	50,4%
	2. Bienes de consumo	9,1	0,3	2,8%
	3. Servicios no personales	21,9	5,1	23,1%
	4. Bienes de uso	771,4	271,8	35,2%
	6. Activos Financieros	174,0	42,8	24,6%
<b>57. Administración de Mantenimiento</b>		<b>596,4</b>	<b>390,4</b>	<b>65,5%</b>
	2. Bienes de consumo	5,9	2,1	34,8%
	3. Servicios no personales	21,1	9,5	44,9%
	4. Bienes de uso	569,3	378,8	66,5%

El detalle de la ejecución de la totalidad de los programas se presenta en el **Anexo Estadístico**.



## ANEXO METODOLÓGICO

**Consideraciones metodológicas****- Fuentes de información**

Todos los cuadros han sido realizados a partir de la información correspondiente a las Cuentas de Inversión de la Ciudad de Buenos Aires y a la **Ejecución Presupuestaria de Recursos y Gastos** que el Poder Ejecutivo de la Ciudad envía a la Legislatura de la Ciudad Autónoma de Buenos Aires en cumplimiento del Art. 67 de la Ley N° 70 que establece que: *“el Poder Ejecutivo informará a la Legislatura en forma trimestral y homogénea, dentro de los treinta (30) días hábiles a contar desde la fecha de finalización del trimestre, respecto de la ejecución presupuestaria, con el mayor nivel de desagregación que incluya la ejecución financiera por programa compatible con la presentación del proyecto de presupuesto”*.

Durante 2009 fue sancionada la Ley N° 3.297, que como tema primordial deroga la Ley N° 1.726 de adhesión de la Ciudad de Buenos Aires al Régimen Federal de Responsabilidad Fiscal. Como artículo segundo de la mencionada norma, se estipula que el Poder Ejecutivo debe enviar a la Legislatura, juntamente con el informe trimestral a que hace referencia el párrafo anterior, información sobre el stock de la deuda pública, incluida la deuda flotante, como así también los programas bilaterales de financiamiento y los pagos de servicios por amortizaciones e intereses, detallando en todos los casos el tipo de acreedores.

La información es producida por la Dirección General de Contaduría (y otras demás áreas competentes) dependiente del Ministerio de Hacienda. Las cifras son provisorias y se publican con posterioridad en la página Web del GCBA.

**- El alcance jurisdiccional**

Para realizar todos los análisis de este informe se trabajó sobre el llamado Consolidado General, que incluye a:

- 1) la **Administración Central**, compuesta a su vez por la Legislatura de la Ciudad, el Ministerio Público, el Tribunal Superior de Justicia, el Consejo de la Magistratura, la Procuración General y las distintas jurisdicciones del Poder Ejecutivo; y
- 2) **los Organismos Descentralizados, Autárquicos y Entes de Control**. Aquí se incluye a la Auditoría General de la Ciudad, a la Defensoría del Pueblo y a la Sindicatura General, además de distintos organismos descentralizados dependientes del Poder Ejecutivo.

### - La caja, el devengado y el compromiso definitivo

Existen diferencias en la presentación de la ejecución presupuestaria en base devengado y en base caja. En tanto los ingresos son imputados en todos los casos por lo efectivamente percibido, y los gastos de intereses por los pagos efectivamente realizados, las diferencias entre una y otra forma de presentación se concentran en el gasto primario.

En el caso de la ejecución del devengado, se considera al gasto en el momento en el que la transacción produce una obligación de pago, hay un registro y un cambio patrimonial, y el crédito presupuestario es afectado en forma definitiva.

La ejecución de caja se remite al momento en el que los gastos son efectivamente pagados por la Tesorería, con independencia de cuando fueron devengados. En general, la diferencia entre una y otra medición impacta sobre la deuda exigible, es decir, sobre las obligaciones de pago que aún no han sido canceladas por la Tesorería.

Toda la información utilizada en este informe corresponde a la ejecución en base devengado, ya que no se cuenta con información pública de ejecución en base caja. Ocasionalmente se puede recurrir también a información de la ejecución en la etapa del compromiso definitivo. La utilización de esta etapa del gasto obedece a que la misma da origen a una relación jurídica con terceros, que originará, en el futuro, una eventual salida de fondos, por lo que representa una buena tendencia del gasto futuro.

Vale aclarar que existen algunas diferencias en la forma de registrar los gastos en el GCBA con relación a lo que se hace en la Administración Pública Nacional. Como muestra, se puede mencionar que en la Ciudad los gastos correspondientes al inciso de Personal se afectan mes a mes, tanto en el compromiso preventivo como en el definitivo y el devengado, a diferencia de lo que ocurre en Nación, donde al comienzo del ejercicio se afecta en compromiso el total anual.

**ANEXO ESTADÍSTICO**

**CUADRO I. PRESUPUESTO DE LA CIUDAD AUTÓNOMA DE BUENOS AIRES  
EVOLUCIÓN DE RECURSOS POR RUBROS - BASE REALIZADO\*  
(en millones de pesos)**

CONCEPTO	REALIZADO- VARIACIONES Y NIVELES					
	3 meses		6 meses		12 meses	
	II Trim. 2016	II Trim. 2017	Junio 16	Junio 17	Junio 16	Junio 17
<b>RECURSOS CORRIENTES</b>		<b>28,5%</b>		<b>35,7%</b>		<b>36,3%</b>
	<b>31.468,1</b>	<b>40.430,5</b>	<b>60.434,2</b>	<b>82.001,1</b>	<b>109.873,2</b>	<b>149.789,6</b>
<b>Ingresos Tributarios</b>		<b>27,0%</b>		<b>32,4%</b>		<b>41,7%</b>
	<b>30.121,3</b>	<b>38.251,1</b>	<b>58.054,5</b>	<b>76.850,2</b>	<b>99.100,1</b>	<b>140.384,4</b>
<b>Sobre el Patrimonio</b>		<b>37,6%</b>		<b>39,0%</b>		<b>38,4%</b>
	<b>3.587,0</b>	<b>4.934,2</b>	<b>7.910,9</b>	<b>10.995,5</b>	<b>13.523,4</b>	<b>18.721,2</b>
Inmuebles		41,1%		41,8%		42,9%
	2.142,8	3.023,5	5.042,2	7.152,3	8.525,8	12.185,0
Vehiculos		32,3%		34,0%		30,8%
	1.444,2	1.910,7	2.868,7	3.843,2	4.997,6	6.536,3
<b>Sobre la produccion, el consumo y las transacciones</b>		<b>22,5%</b>		<b>31,0%</b>		<b>30,9%</b>
	<b>19.729,9</b>	<b>24.160,3</b>	<b>37.337,6</b>	<b>48.924,0</b>	<b>68.330,9</b>	<b>89.412,7</b>
Consumo de Energía Eléctrica		146,0%		169,0%		200,3%
	152,5	375,3	204,3	549,5	292,0	877,0
Sellos		55,2%		65,2%		53,8%
	1.843,0	2.860,1	3.388,1	5.595,7	6.507,5	10.007,2
Impuesto sobre los Ingresos Brutos		17,9%		26,7%		27,6%
	17.689,5	20.849,5	33.656,0	42.652,9	61.364,2	78.301,0
Contribuciones especiales		68,1%		41,0%		36,1%
	44,9	75,5	89,2	125,8	167,1	227,5
<b>Otros Tributos Locales</b>		<b>45,7%</b>		<b>32,3%</b>		<b>42,3%</b>
	<b>89,5</b>	<b>130,4</b>	<b>159,0</b>	<b>210,4</b>	<b>298,6</b>	<b>424,8</b>
Otros Impuestos Locales		45,7%		32,3%		42,3%
	89,5	130,4	159,0	210,4	298,6	424,8
<b>Tributos de Jurisdiccion Nacional</b>		<b>34,4%</b>		<b>32,2%</b>		<b>87,8%</b>
	<b>6.714,9</b>	<b>9.026,2</b>	<b>12.646,9</b>	<b>16.720,4</b>	<b>16.947,3</b>	<b>31.825,7</b>
Coparticipacion Federal de Impuestos		34,4%		32,2%		87,8%
	6.714,9	9.026,2	12.646,9	16.720,4	16.947,3	31.825,7
<b>Ingresos no Tributarios</b>		<b>50,4%</b>		<b>134,9%</b>		<b>92,6%</b>
	<b>805,9</b>	<b>1.212,1</b>	<b>1.349,1</b>	<b>3.168,6</b>	<b>3.049,6</b>	<b>5.872,6</b>
Tasas		41,5%		66,2%		73,4%
	217,6	307,9	351,3	584,1	690,5	1.197,2
Servicios de fiscalizacion, habilitacion o certificacion		41,5%		66,2%		73,4%
	217,6	307,9	351,3	584,1	690,5	1.197,2

CUADRO I (continuación)

CONCEPTO	REALIZADO- VARIACIONES Y NIVELES					
	3 meses		6 meses		12 meses	
	II Trim. 2016	II Trim. 2017	Junio 16	Junio 17	Junio 16	Junio 17
<b>Rentas de la Propiedad</b>		291,6%		451,8%		1351,0%
	19,8	77,4	29,7	164,1	34,5	500,3
<b>Intereses por depósitos</b>		291,6%		451,8%		1351,0%
	19,8	77,4	29,7	164,1	34,5	500,3
Intereses por depósitos internos	19,8	77,4	29,7	164,1	34,5	500,3
<b>Beneficios por inversiones empresariales</b>		0,0%		0,0%		-29,5%
	233,9	0,0	246,3	0,0	317,0	223,5
Dividendos del Banco Ciudad	233,9	0,0	246,3	0,0	317,0	223,5
<b>Transferencias Corrientes</b>		66,6%		96,6%		-69,3%
	364,0	606,3	673,2	1.323,6	7.129,7	2.185,7
<b>Del sector privado</b>		47,4%		60,3%		106,2%
	4,5	6,6	6,8	10,9	32,5	66,9
De unidades familiares	3,4	4,9	4,5	8,0	11,8	19,6
De instituciones privadas sin fines de lucro	1,1	1,7	2,2	2,9	4,6	7,1
De empresas privadas	0,0	0,0	0,0	0,0	16,0	40,3
<b>Del gobierno e instituciones nacionales</b>		66,8%		97,8%		-70,1%
	359,4	599,4	663,4	1.312,2	7.093,1	2.117,6
De la administración nacional	359,4	599,4	659,9	1.312,2	7.083,4	2.115,5
De instituciones públicas no financieras nacionales	0,0	0,0	3,5	0,0	9,7	2,1
<b>Del Sector Externo</b>		0,0%		-83,2%		-70,8%
	0,1	0,3	3,0	0,5	4,1	1,2
De Gobiernos Extranjeros	0,0	0,0	0,0	0,1	0,2	0,2
De Organismos Internacionales	0,1	0,3	3,0	0,5	3,9	1,0
<b>RECURSOS DE CAPITAL</b>		232,2%		251,2%		147,3%
	343,2	1.139,9	472,8	1.660,6	832,6	2.059,5

CUADRO I (continuación)

CONCEPTO	REALIZADO- VARIACIONES Y NIVELES								
	3 meses		6 meses		12 meses				
	II Trim. 2016	II Trim. 2017	Junio 16	Junio 17	Junio 16	Junio 17			
<b>Recursos Propios de Capital</b>		<b>491,3%</b>		<b>461,4%</b>		<b>301,3%</b>			
	<b>152,8</b>	<b>903,2</b>	<b>160,9</b>	<b>903,3</b>	<b>227,8</b>	<b>914,1</b>			
<b>Venta de activos</b>		<b>491,3%</b>		<b>461,4%</b>		<b>301,3%</b>			
	<b>152,8</b>	<b>903,2</b>	<b>160,9</b>	<b>903,3</b>	<b>227,8</b>	<b>914,1</b>			
Venta de tierras y terrenos	5,6	-100,0%	0,0	13,7	-100,0%	0,0	50,6	-78,5%	10,9
Venta de edificios e instalaciones	147,2	513,8%	903,2	147,3	513,4%	903,3	177,2	409,6%	903,3
<b>Transferencias de Capital</b>		<b>17,4%</b>		<b>146,1%</b>		<b>104,5%</b>			
	<b>175,7</b>	<b>206,3</b>	<b>282,4</b>	<b>695,1</b>	<b>463,5</b>	<b>948,1</b>			
<b>Del gobierno e instituciones nacionales</b>		<b>16,5%</b>		<b>145,5%</b>		<b>104,5%</b>			
	<b>175,7</b>	<b>204,6</b>	<b>282,4</b>	<b>693,5</b>	<b>462,7</b>	<b>946,5</b>			
De la administración nacional	175,7	16,5%	204,6	282,4	145,5%	693,5	462,7	104,5%	946,5
<b>De instituciones públicas no financieras nacionales</b>		<b>0,0%</b>		<b>0,0%</b>		<b>0,0%</b>			
	<b>0,0</b>	<b>1,6</b>	<b>0,0</b>	<b>1,6</b>	<b>0,8</b>	<b>1,6</b>			
De instituciones públicas no financieras nacionales	0,0	0,0%	1,6	0,0	0,0%	1,6	0,8	0,0%	1,6
<b>Recuperación de Préstamos de Corto Plazo</b>		<b>15,4%</b>		<b>1,7%</b>		<b>3,0%</b>			
	<b>0,1</b>	<b>0,2</b>	<b>0,3</b>	<b>0,3</b>	<b>0,5</b>	<b>0,5</b>			
<b>Del sector privado</b>		<b>15,4%</b>		<b>1,7%</b>		<b>3,0%</b>			
	<b>0,1</b>	<b>0,2</b>	<b>0,3</b>	<b>0,3</b>	<b>0,5</b>	<b>0,5</b>			
Del sector privado	0,1	15,4%	0,2	0,3	1,7%	0,3	0,5	3,0%	0,5
<b>Recuperación de Préstamos de Largo Plazo</b>		<b>106,8%</b>		<b>112,0%</b>		<b>39,7%</b>			
	<b>14,7</b>	<b>30,3</b>	<b>29,2</b>	<b>61,9</b>	<b>140,8</b>	<b>196,8</b>			
<b>Del sector privado</b>		<b>106,8%</b>		<b>112,0%</b>		<b>39,7%</b>			
	<b>14,7</b>	<b>30,3</b>	<b>29,2</b>	<b>61,9</b>	<b>140,8</b>	<b>196,8</b>			
Del sector privado	14,7	106,8%	30,3	29,2	112,0%	61,9	140,8	39,7%	196,8
<b>De empresas públicas no financieras</b>		<b>0,0%</b>		<b>0,0%</b>		<b>0,0%</b>			
	<b>0,0</b>	<b>0,0</b>	<b>0,0</b>	<b>0,0</b>	<b>0,0</b>	<b>0,0</b>			
De empresas públicas no financieras	0,0	0,0%	0,0	0,0	0,0%	0,0	0,0	0,0%	0,0
<b>Totales</b>		<b>30,7%</b>		<b>37,4%</b>		<b>37,2%</b>			
	<b>31.811,3</b>	<b>41.570,4</b>	<b>60.907,0</b>	<b>83.661,7</b>	<b>110.705,8</b>	<b>151.849,2</b>			

\* Cifras provisionarias

CUADRO I (continuación)

CONCEPTO	REALIZADO- VARIACIONES Y NIVELES					
	3 meses		6 meses		12 meses	
	II Trim. 2016	II Trim. 2017	Junio 16	Junio 17	Junio 16	Junio 17
<b>Derechos</b>	<b>162,6</b>	<b>49,4%</b> <b>242,8</b>	<b>270,6</b>	<b>60,9%</b> <b>435,4</b>	<b>693,3</b>	<b>12,1%</b> <b>776,9</b>
Derechos de Timbre	94,2	50,7% 141,9	162,0	62,0% 262,4	355,6	25,9% 447,7
Derechos de cementerio	26,3	19,5% 31,4	32,5	90,8% 62,1	100,1	27,2% 127,3
Derechos de Abasto	0,0	642,5% 0,3	0,1	478,7% 0,4	0,1	297,3% 0,5
Servicios Especiales	1,2	523,2% 7,8	1,5	841,4% 14,2	8,4	141,9% 20,2
Concesiones	40,8	50,5% 61,4	74,4	29,3% 96,2	155,3	16,4% 180,8
Otros Derechos	0,0	51,3% 0,0	0,0	56,0% 0,0	73,8	-99,4% 0,4
<b>Alquileres</b>	<b>2,1</b>	<b>-33,2%</b> <b>1,4</b>	<b>3,5</b>	<b>-11,2%</b> <b>3,1</b>	<b>7,5</b>	<b>-9,6%</b> <b>6,8</b>
Alquileres de inmuebles	2,1	-33,2% 1,4	3,5	-11,2% 3,1	7,5	-9,6% 6,8
<b>Multas</b>	<b>345,0</b>	<b>43,2%</b> <b>493,9</b>	<b>575,4</b>	<b>68,2%</b> <b>967,6</b>	<b>1.148,5</b>	<b>64,8%</b> <b>1.892,3</b>
Multas del Tesoro	329,8	45,1% 478,5	552,9	70,0% 939,8	1.105,9	66,1% 1.837,1
Multas afectadas	15,3	0,9% 15,4	22,5	23,6% 27,8	42,6	29,5% 55,2
<b>Otros ingresos no tributarios</b>	<b>78,6</b>	<b>111,3%</b> <b>166,0</b>	<b>148,4</b>	<b>694,3%</b> <b>1.178,5</b>	<b>509,7</b>	<b>292,3%</b> <b>1.999,4</b>
Especificados	67,4	137,3% 159,9	135,7	757,9% 1.164,4	497,0	292,8% 1.952,4
No especificados	11,2	-45,4% 6,1	12,7	11,7% 14,1	12,7	271,1% 46,9
<b>Venta de Bienes y Servicios de la Administración Pública</b>	<b>157,1</b>	<b>80,5%</b> <b>283,6</b>	<b>327,7</b>	<b>50,9%</b> <b>494,6</b>	<b>559,3</b>	<b>51,4%</b> <b>846,6</b>
<b>Venta de servicios</b>	<b>157,1</b>	<b>80,5%</b> <b>283,6</b>	<b>327,7</b>	<b>50,9%</b> <b>494,6</b>	<b>559,3</b>	<b>51,4%</b> <b>846,6</b>
Espectaculos en sala de teatro	47,8	66,4% 79,5	138,4	33,2% 184,4	198,6	50,3% 298,5
Funciones teatrales en participacion con artistas y/o sus emp	0,0	-100,0% 0,0	0,0	-100,0% 0,0	0,4	-80,6% 0,1
Venta de otros servicios	109,4	86,7% 204,1	189,2	63,9% 310,2	360,2	52,1% 548,0

**CUADRO II**  
**PRESUPUESTO DE LA CIUDAD AUTÓNOMA DE BUENOS AIRES**  
**INGRESOS-PARTICIPACIÓN EN LOS RECURSOS TOTALES \***  
(en millones de pesos)

CONCEPTO	2016-1er Semestre		2017-1er Semestre	
	\$	%	\$	%
Inmuebles	5.042,2	8,3%	7.152,3	8,5%
Patentes	2.868,7	4,7%	3.843,2	4,6%
Sellos	3.388,1	5,6%	5.595,7	6,7%
Ingresos Brutos	33.656,0	55,3%	42.652,9	51,0%
Coparticipación	12.646,9	20,8%	16.720,4	20,0%
Otros	3.305,1	5,4%	7.697,2	9,2%
<b>Total Recursos</b>	<b>60.907,0</b>	<b>100,0%</b>	<b>83.661,7</b>	<b>100,0%</b>

\* Cifras provisorias

**CUADRO III**  
**PRESUPUESTO DE LA CIUDAD AUTÓNOMA DE BUENOS AIRES**  
**GASTOS POR CLASIFICACIÓN ECONÓMICA Y OBJETO DEL GASTO - BASE DEVENGADO \***  
**COMPARATIVO PRIMER SEMESTRE 2017-2016.**  
**(en millones de pesos)**

Descripción	2º Trimestre 2016			2º Trimestre 2017			2017-2016	
	Vigente	Ejecución	Ej. %	Vigente	Ejecución	Ej. %	Diferencia Ejecutado	%
<b>GASTOS CORRIENTES</b>	<b>102.495,0</b>	<b>46.151,3</b>	<b>45,0</b>	<b>146.007,4</b>	<b>65.566,9</b>	<b>44,9</b>	<b>19.415,6</b>	<b>42,1</b>
<b>Remuneraciones al personal</b>	<b>57.860,2</b>	<b>28.712,9</b>	<b>49,6</b>	<b>82.809,1</b>	<b>39.677,3</b>	<b>47,9</b>	<b>10.964,4</b>	<b>38,2</b>
<b>Gastos en personal</b>	<b>57.860,2</b>	<b>28.712,9</b>	<b>49,6</b>	<b>82.809,1</b>	<b>39.677,3</b>	<b>47,9</b>	<b>10.964,4</b>	<b>38,2</b>
Personal permanente	47.127,0	23.668,7	50,2	67.703,9	32.969,8	48,7	9.301,1	39,3
Personal temporario	8.397,6	3.914,7	46,6	10.601,3	5.160,5	48,7	1.245,8	31,8
Servicios extraordinarios	104,3	26,0	25,0	760,3	30,2	4,0	4,1	15,8
Asignaciones familiares	416,4	213,7	51,3	699,9	341,4	48,8	127,7	59,7
Asistencia social al personal	732,4	352,7	48,2	1.632,9	548,1	33,6	195,4	55,4
Beneficios y compensaciones	454,0	244,1	53,8	550,6	246,0	44,7	1,9	0,8
Gabinete de autoridades superiores	570,3	265,5	46,6	773,7	346,9	44,8	81,4	30,7
Contratos por Tiempo Determinado	58,1	27,5	47,3	86,6	34,4	39,7	6,9	25,0
Personal sin Discriminar								
<b>Gastos de consumo</b>	<b>26.813,2</b>	<b>9.686,6</b>	<b>36,1</b>	<b>37.959,9</b>	<b>15.101,1</b>	<b>39,8</b>	<b>5.414,5</b>	<b>55,9</b>
<b>Bienes de consumo</b>	<b>3.273,8</b>	<b>1.133,7</b>	<b>34,6</b>	<b>4.688,1</b>	<b>1.681,9</b>	<b>35,9</b>	<b>548,1</b>	<b>48,3</b>
Productos alimenticios, agropecuarios y forestales	170,8	25,5	15,0	320,5	80,1	25,0	54,6	213,6
Textiles y vestuario	258,5	82,3	31,8	1.030,1	283,8	27,5	201,5	244,7
Pulpa, Papel, Cartón Y Sus Productos	99,0	27,3	27,6	124,8	31,8	25,4	4,4	16,2
Productos de cuero y caucho	9,2	1,4	15,3	9,2	1,0	11,1	-0,4	-27,4
Productos químicos, combustibles y lubricantes	1.384,3	555,0	40,1	1.776,6	794,9	44,7	239,9	43,2
Productos de minerales no metálicos	23,2	1,6	7,1	21,6	2,9	13,5	1,3	76,8
Productos metálicos	49,1	4,5	9,2	98,7	5,5	5,6	1,0	21,7
Minerales	14,7	3,2	21,8	6,6	1,5	22,3	-1,7	-53,9
Otros bienes de consumo	1.265,1	432,7	34,2	1.299,9	480,4	37,0	47,6	11,0
<b>Servicios no personales</b>	<b>23.073,3</b>	<b>8.205,9</b>	<b>35,6</b>	<b>33.092,4</b>	<b>13.382,7</b>	<b>40,4</b>	<b>5.176,8</b>	<b>63,1</b>
Servicios básicos	925,3	326,1	35,2	2.242,8	503,4	22,4	177,3	54,4
Alquileres y derechos	996,7	275,0	27,6	1.313,7	540,2	41,1	265,2	96,4
Mantenimiento, reparación y limpieza	10.035,1	4.362,2	43,5	13.822,4	6.939,9	50,2	2.577,7	59,1
Servicios profesionales, técnicos y operativos	2.442,8	914,8	37,4	4.078,2	1.694,4	41,5	779,6	85,2
Servicios empresariales comerciales y financieros	3.073,8	892,6	29,0	5.096,3	1.682,1	33,0	789,5	88,4
Publicidad y propaganda	804,2	200,6	24,9	1.189,6	495,8	41,7	295,1	147,1
Pasajes, viáticos y movilidad	188,1	20,7	11,0	232,3	34,8	15,0	14,1	68,4
Impuestos, derechos, tasas y juicios	43,0	10,3	23,9	45,9	13,0	28,2	2,7	26,4
Otros servicios	4.564,3	1.203,7	26,4	5.071,2	1.479,1	29,2	275,5	22,9
<b>Servicio de la deuda y disminución de otros pasivos</b>	<b>466,1</b>	<b>347,0</b>	<b>74,44</b>	<b>179,4</b>	<b>36,5</b>	<b>20,4</b>	<b>-310,4</b>	<b>-89,5</b>
Servicio de la deuda externa	466,1	347,0	74,44	179,4	36,5	20,4	-310,4	-89,5

CUADRO III (continuación)

Descripción	1º Trimestre 2016			1º Trimestre 2017			2017-2016	
	Vigente	Ejecución	Ej. %	Vigente	Ejecución	Ej. %	Diferencia Ejecutado	%
<b>Rentas de la propiedad</b>	<b>2.537,4</b>	<b>1.698,5</b>	<b>66,94</b>	<b>6.404,8</b>	<b>2.595,7</b>	<b>40,5</b>	<b>897,2</b>	<b>52,8</b>
<b>Servicios no personales</b>	<b>0,0</b>	<b>0,0</b>	<b>0,00</b>	<b>0,3</b>	<b>0,0</b>	<b>0,0</b>	<b>0,0</b>	-
Alquileres y derechos	0,0	0,0	0,00	0,3	0,0	0,0	0,0	-
<b>Servicio de la deuda y disminución de otros pasivos</b>	<b>2.537,4</b>	<b>1.698,5</b>	<b>66,94</b>	<b>6.404,4</b>	<b>2.595,7</b>	<b>40,5</b>	<b>897,2</b>	<b>52,8</b>
Servicios de la Deuda Interna	1.145,0	864,8	75,53	3.654,5	1.519,1	41,6	0,0	0,0
Servicios de la Deuda Externa	1.277,0	740,7	58,00	2.644,8	1.060,5	40,1	319,9	43,2
Intereses Por Préstamos Y Otras Deudas	115,4	93,1	80,64	105,2	16,1	15,3	-77,0	-82,7
<b>Impuestos directos</b>	<b>0,0</b>	<b>0,0</b>	<b>0,00</b>	<b>0,0</b>	<b>0,0</b>	<b>100,0</b>	<b>0,0</b>	-
<b>Servicios no personales</b>	<b>0,0</b>	<b>0,0</b>	<b>0,00</b>	<b>0,0</b>	<b>0,0</b>	<b>100,0</b>	<b>0,0</b>	-
Impuestos, derechos, tasas y juicios	0,0	0,0	0,00	0,0	0,0	100,0	0,0	-
<b>Otras Pérdidas</b>				<b>0,6</b>	<b>0,6</b>	<b>100,0</b>	-	-
Otras Pérdidas				0,6	0,6	100,0	-	-
<b>Transferencias corrientes</b>	<b>15.284,2</b>	<b>6.053,2</b>	<b>39,60</b>	<b>18.833,0</b>	<b>8.192,2</b>	<b>43,5</b>	<b>2.139,0</b>	<b>35,3</b>
<b>Transferencias</b>	<b>15.284,2</b>	<b>6.053,2</b>	<b>39,60</b>	<b>18.833,0</b>	<b>8.192,2</b>	<b>43,5</b>	<b>2.139,0</b>	<b>35,3</b>
Transferencias al sector privado para financiar gastos corrientes	10.937,9	4.714,8	43,1	15.058,6	6.542,1	43,4	1.827,3	38,8
Transferencias al Sector Público Nacional para financiar gastos corrientes	1.687,5	0,0	0,0	200,7	43,8	21,8	43,8	-
Transferencias al Sector Público empresarial	2.427,9	1.257,9	51,8	3.134,9	1.495,7	47,7	237,8	18,9
Transferencias a universidades nacionales	118,0	57,6	48,8	143,8	54,8	38,1	-2,7	-4,7
Transferencias a instituciones provinciales y municipales para financiar gastos corrientes	97,1	21,6	22,3	277,0	49,8	18,0	28,2	130,3
Transferencias al exterior	15,9	1,4	8,7	17,9	5,9	33,1	4,5	330,4
<b>GASTOS DE CAPITAL</b>	<b>19.309,0</b>	<b>5.561,5</b>	<b>28,8</b>	<b>41.595,4</b>	<b>13.084,9</b>	<b>31,5</b>	<b>7.523,5</b>	<b>135,3</b>
<b>Inversión real directa por terceros</b>	<b>10.970,9</b>	<b>2.371,8</b>	<b>21,6</b>	<b>26.769,5</b>	<b>8.231,2</b>	<b>30,7</b>	<b>5.859,5</b>	<b>247,1</b>
<b>Bienes de uso</b>	<b>10.970,9</b>	<b>2.371,8</b>	<b>21,6</b>	<b>26.769,5</b>	<b>8.231,2</b>	<b>30,7</b>	<b>5.859,5</b>	<b>247,1</b>
Bienes preexistentes	22,9	1,0	4,4	267,8	258,8	96,6	257,8	25.523,4
Construcciones	9.877,6	2.266,2	22,9	23.262,3	7.632,7	32,8	5.366,5	236,8
Maquinaria y equipo	703,8	69,0	9,8	1.157,6	214,2	18,5	145,2	210,4
Equipo de seguridad	182,1	0,8	0,4	27,0	0,4	1,4	-0,4	-54,3
Obras de Arte, Libros y elementos coleccionables	20,0	0,1	0,3	28,5	5,5	19,3	5,4	10.459,5
Ampliación Y Mejoras De Equipos Y Construcciones								
Activos intangibles	162,4	34,6	21,3	432,1	119,6	27,7	85,0	245,3
Otros bienes de uso	2,1	0,0	0,0	1.594,3	0,0	0,0	0,0	-



CUADRO III (continuación)

Descripción	1º Trimestre 2016			1º Trimestre 2017			2017-2016	
	Vigente	Ejecución	Ej. %	Vigente	Ejecución	Ej. %	Diferencia Ejecutado	%
<b>Inversión real directa por producción propia</b>	<b>7.033,9</b>	<b>3.018,7</b>	<b>42,9</b>	<b>14.275,7</b>	<b>4.729,2</b>	<b>33,1</b>	<b>1.710,6</b>	<b>56,7</b>
<b>Gastos en personal</b>	<b>0,0</b>	<b>0,0</b>	-	<b>0,0</b>	<b>0,0</b>	-	<b>0,0</b>	-
Personal permanente								
Asignaciones familiares								
<b>Bienes de consumo</b>	<b>67,9</b>	<b>36,5</b>	<b>53,7</b>	<b>242,1</b>	<b>108,5</b>	<b>44,8</b>	<b>72,0</b>	<b>197,5</b>
Productos alimenticios, agropecuarios y forestales	0,6	0,2	32,0	1,0	0,0	0,0	-0,2	-99,8
Textiles y vestuario	14,8	0,1	0,6	33,0	0,1	0,2	0,0	-18,9
Pulpa, Papel, Cartón Y Sus Productos	0,1	0,0	0,0	0,0	0,0	0,0	0,0	-
Productos de cuero y caucho				1,0	0,0	0,0	0,0	-
Productos químicos, combustibles y lubricantes	3,6	0,7	20,2	7,1	3,4	48,4	2,7	378,5
Productos de minerales no metálicos	0,4	0,0	2,8	7,1	2,6	36,3	2,6	25.241,6
Productos metálicos	0,1	0,0	11,6	8,1	0,4	4,6	0,4	5.441,8
Minerales	0,0	0,0	0,0	1,5	0,0	0,0	0,0	-
Otros bienes de consumo	48,5	35,5	73,1	183,2	102,0	55,7	66,6	187,7
<b>Servicios no personales</b>	<b>2.602,3</b>	<b>699,6</b>	<b>26,9</b>	<b>3.956,2</b>	<b>1.318,5</b>	<b>33,3</b>	<b>618,9</b>	<b>88,5</b>
Servicios Básicos	15,2	0,0	0,0	25,0	0,4	1,5	0,4	-
Alquileres y derechos	47,6	26,3	55,3	59,1	49,8	84,2	23,5	89,2
Mantenimiento, reparación y limpieza	1.587,8	514,4	32,4	2.011,7	849,2	42,2	334,7	65,1
Servicios profesionales, técnicos y operativos	67,5	22,7	33,7	164,5	66,2	40,2	43,5	191,4
Servicios Especializados, Comerciales Y Financieros	795,1	131,1	16,5	1.429,1	279,3	19,5	148,2	113,1
Publicidad y Propaganda				5,2	0,2	4,0	0,2	-
Pasajes, viáticos y movilidad				0,7	0,0	0,0	0,0	-
Impuestos, derechos, tasas y juicios	0,0	0,0		4,1	1,5	38,2	1,5	-
Otros servicios	89,1	5,0	5,6	256,8	71,9	28,0	66,9	1.329,3
<b>Bienes de uso</b>	<b>764,0</b>	<b>158,7</b>	<b>20,8</b>	<b>2.946,0</b>	<b>831,4</b>	<b>28,2</b>	<b>672,7</b>	<b>423,9</b>
Bienes preexistentes	35,0	0,0	0,0	593,7	200,2	33,7	200,2	-
Construcciones	19,5	0,0	0,0	14,6	5,9	40,5	5,9	-
Maquinaria y equipo	481,5	87,7	18,2	1.782,4	470,4	26,4	382,7	436,4
Equipo de seguridad	12,8	1,1	8,2	295,8	32,2	10,9	31,2	2.962,4
Obras de Arte, Libros y elementos coleccionables	26,3	10,2	38,8	45,0	37,0	82,3	26,9	263,3
Ampliaciones y Mejoras de Equipos y Construcciones								
Activos intangibles	178,5	59,7	33,5	214,3	85,6	39,9	25,8	43,2
Otros Bienes De Uso E Inversiones	10,5	0,0	0,0	0,2	0,0	0,0	0,0	-
<b>Transferencias</b>	<b>2.658,2</b>	<b>1.865,2</b>	<b>70,2</b>	<b>4.372,5</b>	<b>1.557,8</b>	<b>35,6</b>	<b>-307,4</b>	<b>-16,5</b>
Transferencias al sector privado para financiar gastos corrientes				105,0	8,7	8,3	8,7	-
Transferencias al sector privado para financiar gastos de capital	13,6	0,0	0,0	158,8	55,9	35,2	55,9	-
Transferencias al Sector Público empresarial	2.628,0	1.865,2	71,0	3.258,0	722,9	22,2	-1.142,3	-61,2
Transferencias a universidades nacionales	10,0	0,0	0,0	8,4	4,3	50,6	4,3	-
Transferencias al exterior	6,6	0,0	0,0	842,4	766,1	90,9	766,1	-

CUADRO III (continuación)

Descripción	1º Trimestre 2016			1º Trimestre 2017			2017-2016	
	Vigente	Ejecución	Ej. %	Vigente	Ejecución	Ej. %	Diferencia Ejecutado	%
<b>Activos Financieros</b>	<b>941,5</b>	<b>258,8</b>	<b>27,5</b>	<b>2.758,9</b>	<b>913,1</b>	<b>33,1</b>	<b>654,3</b>	<b>252,8</b>
Préstamos a largo plazo	30,0	0,0		178,5	11,7	6,5	11,7	-
Incremento de Activos Diferidos y Adelantos a Proveedores y Contratistas	911,5	258,8	28,4	2.580,4	901,5	34,9	642,7	248,3
<b>Transferencias de capital</b>	<b>1.052,0</b>	<b>78,3</b>	<b>7,4</b>	<b>117,3</b>	<b>54,2</b>	<b>46,2</b>	<b>-24,1</b>	<b>-30,8</b>
<b>Transferencias</b>	<b>1.052,0</b>	<b>78,3</b>	<b>7,4</b>	<b>117,3</b>	<b>54,2</b>	<b>46,2</b>	<b>-24,1</b>	<b>-30,8</b>
Transferencias al sector privado para financiar gastos de capital	4,7	3,1	65,4	8,6	1,4	15,7	-1,7	-56,1
Transferencias al Sector Público Nacional para financiar gastos de capital								
Transferencias al Sector Público empresarial	1.027,6	63,2	6,1	85,0	44,5	52,4	-18,7	-29,6
Transferencias a universidades nacionales								
Transferencias a instituciones provinciales y municipales para financiar gastos de capital	19,6	12,0	61,0	23,5	8,2	35,0	-3,7	-31,2
Transferencias al Exterior	0,1	0,1	68,8	0,2	0,1	50,7	0,0	10,5
<b>Inversión financiera</b>	<b>252,2</b>	<b>92,7</b>	<b>36,8</b>	<b>432,9</b>	<b>70,3</b>	<b>16,2</b>	<b>-22,4</b>	<b>-24,2</b>
<b>Activos financieros</b>	<b>252,2</b>	<b>92,7</b>	<b>36,8</b>	<b>432,9</b>	<b>70,3</b>	<b>16,2</b>	<b>-22,4</b>	<b>-24,2</b>
Aportes De Capital	30,0	30,0	100,0	5,1	5,0	98,0	-25,0	-83,3
Préstamos a corto plazo	0,5	0,0	0,0	0,5	0,0	0,0	0,0	-
Préstamos a largo plazo	219,3	62,7	28,6	427,3	65,3	15,3	2,6	4,1
Incremento de Activos Diferidos y Adelantos a Proveedores y Contratistas	2,4	0,0	0,0	0,0	0	0,0	0,0	-
<b>Totales</b>	<b>121.804,0</b>	<b>51.712,8</b>	<b>42,5</b>	<b>187.602,7</b>	<b>78.651,9</b>	<b>41,9</b>	<b>26.939,1</b>	<b>52,1</b>

\* Cifras provisionarias

**CUADRO IV**  
**PRESUPUESTO DE LA CIUDAD AUTONOMA DE BUENOS AIRES**  
**GASTOS POR FINALIDAD Y FUNCIÓN - BASE DEVENGADO \***  
**COMPARATIVO PRIMER SEMESTRE 2017-2016**  
(en millones de pesos)

Descripción	2º Trimestre 2016			2º Trimestre 2017			2017-2016	
	Vigente	Ejecución	Ej. %	Vigente	Ejecución	Ej. %	Diferencia Ejecutado	Dif. %
<b>Administración Gubernamental</b>	<b>16.747,7</b>	<b>5.666,6</b>	<b>33,8</b>	<b>22.883,2</b>	<b>8.289,7</b>	<b>36,2</b>	<b>2.623,2</b>	<b>46,3</b>
Legislativa	2.082,7	734,3	35,3	2.653,2	731,0	27,5	-3,4	0,0
Judicial	5.611,4	1.655,9	29,5	8.694,8	2.646,1	30,4	990,3	59,8
Dirección ejecutiva	5.010,0	1.713,4	34,2	6.281,4	2.660,0	42,3	946,5	55,2
Relaciones interiores	41,9	5,3	12,6	0,0	0,0	-	-5,3	-100,0
Administración fiscal	2.474,0	1.011,0	40,9	3.119,8	1.371,8	44,0	360,9	35,7
Control de la gestión	1.527,7	546,7	35,8	2.134,0	880,8	41,3	334,2	61,1
<b>Servicios de Seguridad</b>	<b>13.034,6</b>	<b>6.008,1</b>	<b>46,1</b>	<b>29.524,5</b>	<b>12.825,2</b>	<b>43,4</b>	<b>6.817,2</b>	<b>113,5</b>
Seguridad interior	13.034,6	6.008,1	46,1	29.524,5	12.825,2	43,4	6.817,2	113,5
<b>Servicios Sociales</b>	<b>68.032,1</b>	<b>29.387,5</b>	<b>43,2</b>	<b>99.276,0</b>	<b>41.808,7</b>	<b>42,1</b>	<b>12.421,2</b>	<b>42,3</b>
Salud	23.200,7	10.748,8	46,3	29.440,0	13.651,8	46,4	2.903,1	27,0
Promoción y acción social	10.411,9	4.272,0	41,0	15.039,5	6.230,1	41,4	1.958,1	45,8
Educación	25.551,0	11.445,7	44,8	34.090,9	15.962,9	46,8	4.517,1	39,5
Cultura	3.454,3	1.429,2	41,4	6.122,4	2.595,5	42,4	1.166,3	81,6
Trabajo	1.116,9	381,2	34,1	1.376,5	558,6	40,6	177,4	46,5
Vivienda	3.076,2	881,4	28,7	10.227,7	1.882,3	18,4	1.000,8	113,6
Agua potable y alcantarillado	1.221,1	229,3	18,8	2.979,1	927,5	31,1	698,3	304,6
<b>Servicios Económicos</b>	<b>20.986,1</b>	<b>8.605,1</b>	<b>41,0</b>	<b>29.335,1</b>	<b>13.095,9</b>	<b>44,6</b>	<b>4.490,8</b>	<b>52,2</b>
Transporte	6.593,6	2.637,7	40,0	8.682,9	2.397,9	27,6	-239,8	-9,1
Ecología	2.038,3	665,0	32,6	4.180,6	1.402,6	33,5	737,6	110,9
Turismo	207,2	55,5	26,8	243,3	105,2	43,2	49,7	89,4
Industria y Comercio	367,8	149,5	40,6	548,0	290,7	53,1	141,2	94,5
Seguros y Finanzas	11,8	4,7	39,7	0,7	0,7	99,4	-4,0	-85,4
Servicios urbanos	11.767,4	5.092,7	43,3	15.679,6	8.898,8	56,8	3.806,1	74,7
<b>Deuda pública – Intereses y gastos</b>	<b>3.003,5</b>	<b>2.045,5</b>	<b>68,1</b>	<b>6.583,9</b>	<b>2.632,3</b>	<b>40,0</b>	<b>586,8</b>	<b>28,7</b>
Deuda pública – Intereses y gastos	3.003,5	2.045,5	68,1	6.583,9	2.632,3	40,0	586,8	28,7
<b>Totales</b>	<b>121.804,0</b>	<b>51.712,8</b>	<b>42,5</b>	<b>187.602,7</b>	<b>78.651,9</b>	<b>41,9</b>	<b>26.939,1</b>	<b>52,1</b>

\* Cifras provisionarias

**CUADRO V**  
**PRESUPUESTO DE LA CIUDAD AUTONOMA DE BUENOS AIRES**  
**EJERCICIO 2017 - BASE DEVENGADO \***  
**GASTOS POR JURISDICCIÓN - PORCENTAJE DE EJECUCIÓN**

(en millones de pesos)

<b>Jur</b>	<b>Descripción</b>	<b>Sanción</b>	<b>Ejecución</b>	<b>Ej. %</b>
1	Legislatura de la Ciudad de Buenos Aires	2.652,3	731,0	27,6
2	Auditoría General de la Ciudad de Buenos Aires	643,9	297,2	46,2
3	Defensoría del Pueblo	830,7	318,0	38,3
5	Ministerio Público	3.257,1	1.126,0	34,6
6	Tribunal Superior de Justicia	468,9	83,7	17,8
7	Consejo de la Magistratura	3.179,6	953,7	30,0
8	Sindicatura General de la Ciudad de Buenos Aires	120,9	63,9	52,8
9	Procuración General de la Ciudad	671,4	363,1	54,1
20	Jefatura de Gobierno	3.755,7	1.744,3	46,4
21	Jefatura de Gabinete de Ministros	12.392,1	2.718,8	21,9
26	Ministerio de Justicia y Seguridad	28.758,6	12.408,8	43,1
28	Ministerio de Gobierno	542,6	237,6	43,8
30	Ministerio de Desarrollo Urbano y Transporte	12.776,2	5.864,4	45,9
35	Ministerio de Ambiente y Espacio Público	19.325,8	11.137,1	57,6
40	Ministerio de Salud	29.260,4	13.727,2	46,9
45	Ministerio de Hábitat y Desarrollo Humano	8.362,6	3.690,5	44,1
50	Ministerio de Cultura	3.768,1	1.732,8	46,0
55	Ministerio de Educación	32.660,3	15.873,9	48,6
60	Ministerio de Hacienda	3.755,7	1.707,5	45,5
65	Ministerio de Modernización, Innovación y Tecno	2.644,0	1.064,1	40,2
98	Servicio de la Deuda Pública	6.583,9	2.632,3	40,0
99	Obligaciones a Cargo del Tesoro	2.395,9	176,2	7,4
<b>Totales</b>		<b>178.806,8</b>	<b>78.651,9</b>	<b>44,0</b>

**CUADRO VI**  
**PRESUPUESTO DE LA CIUDAD AUTÓNOMA DE BUENOS AIRES**  
**EJERCICIO 2017 - BASE DEVENGADO \***  
**GASTOS POR JURISDICCIÓN - TOTALES CON Y SIN INCISO 1.PERSONAL**

<b>Jur</b>	<b>Descripción</b>	<b>Vigente</b>	<b>Ejecución</b>	<b>Ej. %</b>
<b>1</b>	<b>Legislatura de la Ciudad de Buenos Aires</b>	<b>2.652,3</b>	<b>731,0</b>	<b>27,6</b>
1	Personal	1.836,0	588,0	32,0
1	Legislatura de la Ciudad de Buenos Aires S/Personal	816,3	142,9	17,5
<b>2</b>	<b>Auditoría General de la Ciudad de Buenos Aires</b>	<b>643,9</b>	<b>297,2</b>	<b>46,2</b>
2	Personal	562,9	266,9	47,4
2	Auditoría General de la Ciudad de Buenos Aires S/Personal	81,0	30,3	37,4
<b>3</b>	<b>Defensoría del Pueblo</b>	<b>830,7</b>	<b>318,0</b>	<b>38,3</b>
3	Personal	641,0	286,2	44,7
3	Defensoría del Pueblo S/Personal	189,7	31,7	16,7
<b>5</b>	<b>Ministerio Público</b>	<b>3.257,1</b>	<b>1.126,0</b>	<b>34,6</b>
5	Personal	2.871,6	1.005,5	35,0
5	Ministerio Público S/Personal	385,5	120,5	31,3
<b>6</b>	<b>Tribunal Superior de Justicia</b>	<b>468,9</b>	<b>83,7</b>	<b>17,8</b>
6	Personal	393,8	74,1	18,8
6	Tribunal Superior de Justicia S/Personal	75,2	9,5	12,7
<b>7</b>	<b>Consejo de la Magistratura</b>	<b>3.179,6</b>	<b>953,7</b>	<b>30,0</b>
7	Personal	2.501,0	578,2	23,1
7	Consejo de la Magistratura S/Personal	678,6	375,5	55,3
<b>8</b>	<b>Sindicatura General de la Ciudad de Buenos Aires</b>	<b>120,9</b>	<b>63,9</b>	<b>52,8</b>
8	Personal	100,3	55,8	55,6
8	Sindicatura General de la Ciudad de Buenos Aires S/Personal	20,7	8,1	39,1
<b>9</b>	<b>Procuración General de la Ciudad</b>	<b>671,4</b>	<b>363,1</b>	<b>54,1</b>
9	Personal	565,6	327,2	57,8
9	Procuración General de la Ciudad S/Personal	105,8	35,9	34,0
<b>20</b>	<b>Jefatura de Gobierno</b>	<b>3.755,7</b>	<b>1.744,3</b>	<b>46,4</b>
20	Personal	1.369,5	767,7	56,1
20	Jefatura De Gobierno S/Personal	2.386,2	976,6	40,9
<b>21</b>	<b>Jefatura de Gabinete De Ministros</b>	<b>12.392,1</b>	<b>2.718,8</b>	<b>21,9</b>
21	Personal	1.380,5	724,4	52,5
21	Jefatura de Gabinete De Ministros S/Personal	11.011,6	1.994,4	18,1
<b>26</b>	<b>Ministerio de Justicia y Seguridad</b>	<b>28.758,6</b>	<b>12.408,8</b>	<b>43,1</b>
26	Personal	21.843,0	10.243,6	46,9
26	Ministerio de Justicia Y Seguridad S/Personal	6.915,5	2.165,2	31,3
<b>28</b>	<b>Ministerio de Gobierno</b>	<b>542,6</b>	<b>237,6</b>	<b>43,8</b>
28	Personal	292,4	150,7	51,5
28	Ministerio de Gobierno S/Personal	250,2	86,9	34,7

CUADRO VI (continuación)

Jur	Descripción	Vigente	Ejecución	Ej. %
<b>30</b>	<b>Ministerio de Desarrollo Urbano</b>	<b>12.776,2</b>	<b>5.864,4</b>	<b>45,9</b>
30	Personal	744,0	396,4	53,3
30	Ministerio de Desarrollo Urbano S/Personal	12.032,1	5.468,0	45,4
<b>35</b>	<b>Ministerio de Ambiente y Espacio Publico</b>	<b>19.325,8</b>	<b>11.137,1</b>	<b>57,6</b>
35	Personal	1.184,1	629,6	53,2
35	Ministerio de Ambiente y Espacio Publico S/Personal	18.141,7	10.507,5	57,9
<b>40</b>	<b>Ministerio de Salud</b>	<b>29.260,4</b>	<b>13.727,2</b>	<b>46,9</b>
40	Personal	19.489,5	9.947,3	51,0
40	Ministerio de Salud S/Personal	9.770,9	3.780,0	38,7
<b>45</b>	<b>Ministerio de Desarrollo Social</b>	<b>8.362,6</b>	<b>3.690,5</b>	<b>44,1</b>
45	Personal	1.377,6	736,6	53,5
45	Ministerio de Desarrollo Social S/Personal	6.984,9	2.953,9	42,3
<b>50</b>	<b>Ministerio de Cultura</b>	<b>3.768,1</b>	<b>1.732,8</b>	<b>46,0</b>
50	Personal	1.955,0	1.013,8	51,9
50	Ministerio de Cultura S/Personal	1.813,1	718,9	39,7
<b>55</b>	<b>Ministerio de Educacion</b>	<b>32.660,3</b>	<b>15.873,9</b>	<b>48,6</b>
55	Personal	20.528,4	10.435,4	50,8
55	Ministerio de Educacion S/Personal	12.131,9	5.438,5	44,8
<b>60</b>	<b>Ministerio de Hacienda</b>	<b>3.755,7</b>	<b>1.707,5</b>	<b>45,5</b>
60	Personal	2.189,5	1.169,8	53,4
60	Ministerio de Hacienda S/Personal	1.566,2	537,7	34,3
<b>65</b>	<b>Ministerio de Desarrollo Economico</b>	<b>2.644,0</b>	<b>1.064,1</b>	<b>40,2</b>
65	Personal	502,5	275,3	54,8
65	Ministerio de Desarrollo Economico S/Personal	2.141,4	788,8	36,8
<b>98</b>	<b>Servicio de la Deuda Pública</b>	<b>6.583,9</b>	<b>2.632,3</b>	<b>40,0</b>
<b>99</b>	<b>Obligaciones a Cargo del Tesoro</b>	<b>2.395,9</b>	<b>176,2</b>	<b>7,4</b>
99	Personal	480,7	5,0	1,0
99	Obligaciones a Cargo del Tesoro S/Personal	1.915,2	171,2	8,9

**PRESUPUESTO DE LA CIUDAD AUTONOMA DE BUENOS AIRES  
EJERCICIO 2017 - BASE DEVENGADO \*  
CLASIFICACION DEL GASTO POR JURISDICCION - SIN INCISO 1. PERSONAL**

<b>Jur</b>	<b>Descripción</b>	<b>Vigente</b>	<b>Ejecución</b>	<b>Ej. %</b>
1	Legislatura de la Ciudad de Buenos Aires	816,3	142,9	17,5
2	Auditoría General de la Ciudad de Buenos Aires	81,0	30,3	37,4
3	Defensoría del Pueblo	189,7	31,7	16,7
5	Ministerio Público	385,5	120,5	31,3
6	Tribunal Superior de Justicia	75,2	9,5	12,7
7	Consejo de la Magistratura	678,6	375,5	55,3
8	Sindicatura General de la Ciudad de Buenos Aires	20,7	8,1	39,1
9	Procuración General de la Ciudad	105,8	35,9	34,0
20	Jefatura de Gobierno	2.386,2	976,6	40,9
21	Jefatura de Gabinete de Ministros	11.011,6	1.994,4	18,1
26	Ministerio de Justicia y Seguridad	6.915,5	2.165,2	31,3
28	Ministerio de Gobierno	250,2	86,9	34,7
30	Ministerio de Desarrollo Urbano y Transporte	12.032,1	5.468,0	45,4
35	Ministerio de Ambiente y Espacio Público	18.141,7	10.507,5	57,9
40	Ministerio de Salud	9.770,9	3.780,0	38,7
45	Ministerio de Hábitat y Desarrollo Humano	6.984,9	2.953,9	42,3
50	Ministerio de Cultura	1.813,1	718,9	39,7
55	Ministerio de Educación	12.131,9	5.438,5	44,8
60	Ministerio de Hacienda	1.566,2	537,7	34,3
65	Ministerio de Modernización, Innovación y Tecnología	2.141,4	788,8	36,8
98	Servicio de la Deuda Pública	6.583,9	2.632,3	40,0
99	Obligaciones a Cargo del Tesoro	1.915,2	171,2	8,9
<b>Totales</b>		<b>95.997,7</b>	<b>38.974,6</b>	<b>40,6</b>

**PRESUPUESTO DE LA CIUDAD AUTONOMA DE BUENOS AIRES  
EJERCICIO 2017 - BASE DEVENGADO \*  
CLASIFICACION DEL GASTO POR JURISDICCION - INCISO 1. PERSONAL**

<b>Jur</b>	<b>Descripción</b>	<b>Vigente</b>	<b>Ejecución</b>	<b>Ej. %</b>
1	Legislatura de la Ciudad de Buenos Aires	1.836,0	588,0	32,0
2	Auditoría General de la Ciudad de Buenos Aires	562,9	266,9	47,4
3	Defensoría del Pueblo	641,0	286,2	44,7
5	Ministerio Público	2.871,6	1.005,5	35,0
6	Tribunal Superior de Justicia	393,8	74,1	18,8
7	Consejo de la Magistratura	2.501,0	578,2	23,1
8	Sindicatura General de la Ciudad de Buenos Aires	100,3	55,8	55,6
9	Procuración General de la Ciudad	565,6	327,2	57,8
20	Jefatura de Gobierno	1.369,5	767,7	56,1
21	Jefatura de Gabinete de Ministros	1.380,5	724,4	52,5
26	Ministerio de Justicia y Seguridad	21.843,0	10.243,6	46,9
28	Ministerio de Gobierno	292,4	150,7	51,5
30	Ministerio de Desarrollo Urbano y Transporte	744,0	396,4	53,3
35	Ministerio de Ambiente y Espacio Público	1.184,1	629,6	53,2
40	Ministerio de Salud	19.489,5	9.947,3	51,0
45	Ministerio de Hábitat y Desarrollo Humano	1.377,6	736,6	53,5
50	Ministerio de Cultura	1.955,0	1.013,8	51,9
55	Ministerio de Educación	20.528,4	10.435,4	50,8
60	Ministerio de Hacienda	2.189,5	1.169,8	53,4
65	Ministerio de Modernización, Innovación y Tecnología	502,5	275,3	54,8
99	Obligaciones a Cargo del Tesoro	480,7	5,0	1,0
<b>Totales</b>		<b>82.809,1</b>	<b>39.677,3</b>	<b>47,9</b>



**PRESUPUESTO DE LA CIUDAD AUTONOMA DE BUENOS AIRES  
EJERCICIO 2017 - BASE DEVENGADO \*  
CLASIFICACION DEL GASTO POR JURISDICCION - INCISO 2. BIENES DE CONSUMO**

<b>Jur</b>	<b>Descripción</b>	<b>Vigente</b>	<b>Ejecución</b>	<b>Ej. %</b>
1	Legislatura de la Ciudad de Buenos Aires	155,2	1,8	1,2
2	Auditoría General de la Ciudad de Buenos Aires	7,2	2,1	28,8
3	Defensoría del Pueblo	10,0	1,6	16,0
5	Ministerio Público	20,6	6,2	30,0
6	Tribunal Superior de Justicia	3,6	0,9	24,4
7	Consejo de la Magistratura	21,4	5,0	23,3
8	Sindicatura General de la Ciudad de Buenos Aires	0,6	0,2	27,9
9	Procuración General de la Ciudad	3,8	1,2	30,7
20	Jefatura de Gobierno	69,6	11,8	17,0
21	Jefatura de Gabinete de Ministros	102,9	18,2	17,7
26	Ministerio de Justicia y Seguridad	1.085,7	339,4	31,3
28	Ministerio de Gobierno	8,6	2,6	29,9
30	Ministerio de Desarrollo Urbano y Transporte	44,5	6,4	14,3
35	Ministerio de Ambiente y Espacio Público	296,2	120,9	40,8
40	Ministerio de Salud	2.438,4	1.098,7	45,1
45	Ministerio de Hábitat y Desarrollo Humano	67,7	41,0	60,5
50	Ministerio de Cultura	87,2	24,3	27,9
55	Ministerio de Educación	338,4	68,3	20,2
60	Ministerio de Hacienda	100,9	28,4	28,1
65	Ministerio de Modernización, Innovación y Tecnología	67,7	11,5	17,0
<b>Totales</b>		<b>4.930,1</b>	<b>1.790,3</b>	<b>36,3</b>

**PRESUPUESTO DE LA CIUDAD AUTONOMA DE BUENOS AIRES  
EJERCICIO 2017 - BASE DEVENGADO \*  
CLASIFICACION DEL GASTO POR JURISDICCION - INCISO 3. SERVICIOS NO PERSONALES**

<b>Jur</b>	<b>Descripción</b>	<b>Vigente</b>	<b>Ejecución</b>	<b>Ej. %</b>
1	Legislatura de la Ciudad de Buenos Aires	591,0	134,0	22,7
2	Auditoría General de la Ciudad de Buenos Aires	68,4	27,8	40,6
3	Defensoría del Pueblo	166,7	29,3	17,6
5	Ministerio Público	355,1	100,5	28,3
6	Tribunal Superior de Justicia	35,7	6,6	18,5
7	Consejo de la Magistratura	397,9	76,3	19,2
8	Sindicatura General de la Ciudad de Buenos Aires	20,5	7,5	36,6
9	Procuración General de la Ciudad	58,7	18,4	31,4
20	Jefatura de Gobierno	2.192,7	859,4	39,2
21	Jefatura de Gabinete de Ministros	2.596,3	868,4	33,4
26	Ministerio de Justicia y Seguridad	3.163,3	1.157,4	36,6
28	Ministerio de Gobierno	168,3	60,6	36,0
30	Ministerio de Desarrollo Urbano y Transporte	1.401,0	508,5	36,3
35	Ministerio de Ambiente y Espacio Público	12.526,3	6.725,2	53,7
40	Ministerio de Salud	3.339,2	1.205,7	36,1
45	Ministerio de Hábitat y Desarrollo Humano	1.404,3	631,4	45,0
50	Ministerio de Cultura	1.206,4	431,9	35,8
55	Ministerio de Educación	4.117,2	904,3	22,0
60	Ministerio de Hacienda	1.167,3	411,4	35,2
65	Ministerio de Modernización, Innovación y Tecnología	1.390,8	459,8	33,1
99	Obligaciones a Cargo del Tesoro	681,8	76,8	11,3
<b>Totales</b>		<b>37.049,0</b>	<b>14.701,2</b>	<b>39,7</b>

**INFORME DE EJECUCIÓN PRESUPUESTARIA  
EJERCICIO 2017 - BASE DEVENGADO \*  
CLASIFICACION DEL GASTO POR JURISDICCION - INCISO 4. BIENES DE USO**

<b>Jur</b>	<b>Descripción</b>	<b>Vigente</b>	<b>Ejecución</b>	<b>Ej. %</b>
1	Legislatura de la Ciudad de Buenos Aires	60,2	7,1	11,8
2	Auditoría General de la Ciudad de Buenos Aires	10,7	0,4	3,7
3	Defensoría del Pueblo	12,8	0,8	6,2
5	Ministerio Público	93,9	8,9	9,5
6	Tribunal Superior de Justicia	31,0	1,1	3,7
7	Consejo de la Magistratura	449,2	293,9	65,4
8	Sindicatura General de la Ciudad de Buenos Aires	1,4	0,4	29,8
9	Procuración General de la Ciudad	35,2	16,3	46,4
20	Jefatura de Gobierno	228,7	73,4	32,1
21	Jefatura de Gabinete de Ministros	6.824,7	845,1	12,4
26	Ministerio de Justicia y Seguridad	2.225,0	533,7	24,0
28	Ministerio de Gobierno	7,5	0,5	7,0
30	Ministerio de Desarrollo Urbano y Transporte	8.470,9	2.400,4	28,3
35	Ministerio de Ambiente y Espacio Público	4.529,8	3.177,6	70,1
40	Ministerio de Salud	1.893,5	641,6	33,9
45	Ministerio de Hábitat y Desarrollo Humano	859,7	54,7	6,4
50	Ministerio de Cultura	335,3	153,3	45,7
55	Ministerio de Educación	1.553,3	747,9	48,2
60	Ministerio de Hacienda	379,3	93,0	24,5
65	Ministerio de Modernización, Innovación y Tecnología	152,0	12,4	8,2
99	Obligaciones a Cargo del Tesoro	1.561,4	0,0	0,0
<b>Totales</b>		<b>29.715,6</b>	<b>9.062,6</b>	<b>30,5</b>

**PRESUPUESTO DE LA CIUDAD AUTONOMA DE BUENOS AIRES  
EJERCICIO 2017 - BASE DEVENGADO \*  
CLASIFICACION DEL GASTO POR JURISDICCION - INCISO 5. TRANSFERENCIAS**

<b>Jur</b>	<b>Descripción</b>	<b>Vigente</b>	<b>Ejecución</b>	<b>Ej. %</b>
1	Legislatura de la Ciudad de Buenos Aires	10,0	0,0	0,0
2	Auditoría General de la Ciudad de Buenos Aires	0,3	0,1	26,2
3	Defensoría del Pueblo	0,1	0,0	0,0
5	Ministerio Público	40,3	4,9	12,0
6	Tribunal Superior de Justicia	4,5	0,9	20,5
7	Consejo de la Magistratura	10,1	0,4	4,0
20	Jefatura de Gobierno	89,7	31,9	35,6
21	Jefatura de Gabinete de Ministros	443,6	83,9	18,9
26	Ministerio de Justicia y Seguridad	328,8	72,2	22,0
28	Ministerio de Gobierno	82,2	23,2	28,2
30	Ministerio de Desarrollo Urbano y Transporte	6.177,6	2.115,7	34,2
35	Ministerio de Ambiente y Espacio Público	652,1	339,5	52,1
40	Ministerio de Salud	1.164,3	810,5	69,6
45	Ministerio de Hábitat y Desarrollo Humano	5.070,4	2.226,2	43,9
50	Ministerio de Cultura	189,0	87,6	46,4
55	Ministerio de Educación	6.999,8	3.675,3	52,5
65	Ministerio de Modernización, Innovación y Tecnología	506,6	237,4	46,9
99	Obligaciones a Cargo del Tesoro	1.553,3	94,4	6,1
<b>Totales</b>		<b>23.322,8</b>	<b>9.804,1</b>	<b>42,0</b>

**PRESUPUESTO DE LA CIUDAD AUTONOMA DE BUENOS AIRES  
EJERCICIO 2017 - BASE DEVENGADO \*  
CLASIFICACION DEL GASTO POR JURISDICCION - INCISO 6. ACTIVOS FINANCIEROS**

<b>Jur</b>	<b>Descripción</b>	<b>Vigente</b>	<b>Ejecución</b>	<b>Ej. %</b>
6	Tribunal Superior de Justicia	0,5	0,0	0,0
9	Procuración General de la Ciudad	9,0	0,0	0,0
21	Jefatura de Gabinete de Ministros	1.453,8	178,8	0,1
26	Ministerio de Justicia y Seguridad	97,2	62,5	0,6
30	Ministerio de Desarrollo Urbano y Transporte	1.069,6	436,5	0,4
35	Ministerio de Ambiente y Espacio Público	212,8	144,3	0,7
40	Ministerio de Salud	26,9	23,5	0,9
45	Ministerio de Hábitat y Desarrollo Humano	2,8	0,6	0,2
50	Ministerio de Cultura	40,8	21,8	0,5
55	Ministerio de Educación	174,0	42,8	0,2
60	Ministerio de Hacienda	5,0	5,0	1,0
65	Ministerio de Modernización, Innovación y Tecnología	99,3	67,8	0,7
<b>Totales</b>		<b>3.191,7</b>	<b>983,4</b>	<b>30,8</b>

**PRESUPUESTO DE LA CIUDAD AUTONOMA DE BUENOS AIRES  
EJERCICIO 2017 - BASE DEVENGADO \*  
CLASIF.DEL GASTO POR JUR. - INCISO 7. SERV. DE LA DEUDA Y DISM. DE OTROS PASIVOS**

Jur	Descripción	Vigente	Ejecución	Ej. %
98	Servicio de la Deuda Pública	6.583,9	2.632,3	40,0

\*Cifras provisorias.

**PRESUPUESTO DE LA CIUDAD AUTONOMA DE BUENOS AIRES  
EJERCICIO 2017 - BASE DEVENGADO \*  
CLASIF.DEL GASTO POR JUR. - INCISO 8. OTROS GASTOS**

Jur	Descripción	Vigente	Ejecución	Ej. %
30	Ministerio de Desarrollo Urbano y Transporte	0,6	0,6	100,0

**EJERCICIO 2017 - MODIFICACIONES PRESUPUESTARIAS**  
**GASTOS POR JURISDICCIÓN - TOTALES**  
(en millones de pesos)

Descripción	Sanción	Vigente 30/06/2017	Mod. Pres. acumuladas	% Mod.
Legislatura de la Ciudad de Buenos Aires	2.652,3	2.652,3	731,0	27,6
Auditoría General de la Ciudad de Buenos Aires	643,9	649,4	297,2	46,2
Defensoría del Pueblo	830,7	830,7	318,0	38,3
Ministerio Público	3.257,1	3.381,5	1.126,0	34,6
Tribunal Superior de Justicia	468,9	469,0	83,7	17,8
Consejo de la Magistratura	3.179,6	3.379,6	953,7	30,0
Sindicatura General de la Ciudad de Buenos Aires	120,9	122,7	63,9	52,8
Procuración General de la Ciudad	671,4	672,3	363,1	54,1
Jefatura de Gobierno	3.755,7	3.950,2	1.744,3	46,4
Jefatura de Gabinete de Ministros	12.392,1	12.802,0	2.718,8	21,9
Ministerio de Justicia y Seguridad	28.758,6	28.743,0	12.408,8	43,1
Ministerio de Gobierno	542,6	559,0	237,6	43,8
Ministerio de Desarrollo Urbano y Transporte	12.776,2	17.908,3	5.864,4	45,9
Ministerio de Ambiente y Espacio Público	19.325,8	19.401,4	11.137,1	57,6
Ministerio de Salud	29.260,4	28.351,8	13.727,2	46,9
Ministerio de Hábitat y Desarrollo Humano	8.362,6	8.782,6	3.690,5	44,1
Ministerio de Cultura	3.768,1	3.813,7	1.732,8	46,0
Ministerio de Educación	32.660,3	33.711,1	15.873,9	48,6
Ministerio de Hacienda	3.755,7	3.842,1	1.707,5	45,5
Ministerio de Modernización, Innovación y Tecnología	2.644,0	2.718,9	1.064,1	40,2
Servicio de la Deuda Pública	6.583,9	6.583,9	2.632,3	40,0
Obligaciones a Cargo del Tesoro	2.395,9	4.277,2	176,2	7,4
<b>Totales</b>	<b>178.806,8</b>	<b>187.602,7</b>	<b>8.796,0</b>	<b>4,9</b>

\* Cifras provisionarias

**CUADRO VIII**  
**PRESUPUESTO DE LA CIUDAD AUTONOMA DE BUENOS AIRES**  
**CUENTA AHORRO-INVERSIÓN-FINANCIAMIENTO**  
**EJECUCIÓN PRIMER SEMESTRE - COMPARATIVO 2017-2016**

(en millones de pesos)

CONCEPTO	2016		2017		2017-2016	
	Vigente	Realizado/ Devengado	Vigente	Realizado/ Devengado	Diferencia Real./Dev.	Dif.%
<b>I) Ingresos Corrientes</b>	<b>117.668,8</b>	<b>60.680,4</b>	<b>168.383,4</b>	<b>82.001,1</b>	<b>21.320,7</b>	<b>35,1%</b>
Ingresos Tributarios	111.393,5	58.054,5	158.221,6	76.850,2	18.795,8	24,5%
Ingresos No Tributarios	3.849,3	1.349,1	6.435,0	3.168,6	1.819,5	57,4%
Ventas de Bienes y Scios. de la Adm. Pública	544,4	327,7	767,4	494,6	166,9	33,8%
Rentas de la Propiedad	845,0	276,0	600,0	164,1	-111,9	-68,2%
Transferencias Corrientes	1.036,5	673,2	2.359,4	1.323,6	650,4	49,1%
<b>II) Gastos Corrientes</b>	<b>99.957,6</b>	<b>44.452,8</b>	<b>139.602,6</b>	<b>62.971,2</b>	<b>18.518,4</b>	<b>41,7%</b>
Remuneraciones al Personal	57.860,2	28.712,9	82.809,1	39.677,3	10.964,4	38,2%
Gastos de Consumo	26.813,2	9.686,6	37.959,9	15.101,1	5.414,5	55,9%
Transferencias Corrientes	15.284,2	6.053,2	18.833,0	8.192,2	2.139,0	35,3%
Otros Gastos Corrientes	0,0	0,0	0,6	0,6	0,6	0,0%
<b>III) Resultado Económico Primario (I-II)</b>	<b>17.711,1</b>	<b>16.227,7</b>	<b>28.780,8</b>	<b>19.029,9</b>	<b>2.802,3</b>	<b>17,3%</b>
<b>IV) Recursos de Capital</b>	<b>1.004,2</b>	<b>472,8</b>	<b>5.606,4</b>	<b>1.660,6</b>	<b>1.187,7</b>	<b>251,2%</b>
Recursos Propios de Capital	174,3	160,9	103,0	903,3	742,3	461,4%
Transferencias de Capital	769,5	282,4	4.228,2	695,1	412,7	146,1%
Disminución de la Inversión Financiera	60,4	29,5	1.275,2	62,2	32,7	111,0%
<b>V) Gastos de Capital</b>	<b>19.309,0</b>	<b>5.561,5</b>	<b>41.595,4</b>	<b>13.084,9</b>	<b>7.523,5</b>	<b>135,3%</b>
Inversión Real Directa	18.004,8	5.390,4	41.045,2	12.960,5	7.570,0	140,4%
Transferencias de Capital	1.052,0	78,3	117,3	54,2	-24,1	-30,8%
Inversión Financiera	252,2	92,7	432,9	70,3	-22,4	-24,2%
<b>VI) Recursos Totales (I+IV)</b>	<b>118.673,0</b>	<b>61.153,3</b>	<b>173.989,8</b>	<b>83.661,7</b>	<b>22.508,4</b>	<b>36,8%</b>
<b>VII) Gasto Primario (II+V)</b>	<b>119.266,6</b>	<b>50.014,2</b>	<b>181.198,0</b>	<b>76.056,1</b>	<b>26.041,9</b>	<b>52,1%</b>
<b>VIII) Resultado Primario (VI - VII)</b>	<b>-593,6</b>	<b>11.139,0</b>	<b>-7.208,2</b>	<b>7.605,6</b>	<b>-3.533,5</b>	
<b>IX) Intereses de la Deuda Pública</b>	<b>2.537,4</b>	<b>1.698,5</b>	<b>6.404,8</b>	<b>2.595,7</b>	<b>897,2</b>	<b>52,8%</b>
<b>X) Gastos Totales (VII+IX)</b>	<b>121.804,0</b>	<b>51.712,8</b>	<b>187.602,7</b>	<b>78.651,9</b>	<b>26.939,1</b>	<b>52,1%</b>
<b>XI) Resultado Financiero (VI - X)</b>	<b>-3.131,0</b>	<b>9.440,5</b>	<b>-13.613,0</b>	<b>5.009,8</b>	<b>-4.430,7</b>	

**EJERCICIO 2017 - BASE DEVENGADO \***  
**GASTOS POR JURISDICCIÓN - UNIDAD EJECUTORA Y PROGRAMA.**  
(en millones de pesos)

Jurisdicción	Unidad Ejecutora	Programa	Vigente	Ejecución	%
1 Legislatura De La Ciudad De Buenos Aires	10 Secretaria Administrativa		2.652,3	731,0	28%
		16 Formacion Y Sancion De Leyes	2.652,3	731,0	28%
2 Auditoria General De La Ciudad De Buenos Aires	20 Auditoria Ciudad De Buenos Aires		649,4	297,2	46%
		16 Control Externo	649,4	297,2	46%
3 Defensoria Del Pueblo	30 Defensoria Del Pueblo		830,7	318,0	38%
		16 Defensa De Los Derechos	830,7	318,0	38%
		17 Regis.Publ.De Bases De Datos Pers.Ley 1845	806,6	314,6	39%
5 Ministerio Publico	70 Ministerio Publico		24,0	3,3	14%
			3.381,5	1.126,0	33%
		10 Asesoría General Tutelar	3.381,5	1.126,0	33%
		20 Ministerio Publico De La Defensa	341,5	165,5	48%
		30 Ministerio Publico Fiscal	1.169,8	547,5	47%
		31 Apoyo A Las Funciones De La Seguridad Pública	1.541,8	326,5	21%
		40 Comision Conjunta De Administracion Ministerio Publico	124,5	0,0	0%
6 Tribunal Superior De Justicia	50 Tribunal Superior		203,9	86,6	42%
			469,0	83,7	18%
			469,0	83,7	18%
		1 Actividades Centrales	183,9	28,6	16%
		2 Tutela Judicial	236,2	43,5	18%
		4 Centro De Formacion Judicial	43,4	8,9	21%
7 Consejo De La Magistratura	51 Consejo De La Magistratura		5,4	2,7	49%
			3.379,6	953,7	28%
			3.379,6	953,7	28%
		16 Actividades Especificas Del Consejo De La Magistratura	984,7	405,7	41%
		17 Justicia Contenciosa, Administrativa Y Tributaria	877,0	199,3	23%
8 Sindicatura General De La Ciudad De Buenos Aires	Sindicatura General De La Ciudad De Buenos Aires		687,3	148,6	22%
		18 Justicia Penal, Contravencional Y De Faltas Metodos Alternativos De Resolucion De Conflictos Y			
		19 Justicia Vecinal	55,7	12,8	23%
		20 Actividades Operativas Y Comunes Del Poder Judicial	774,8	187,4	24%
9 Procuracion General De La Ciudad	730 Procuracion General De La Ciudad		122,7	63,9	52%
			122,7	63,9	52%
		Control Interno Del Gobierno Central Y Organismos			
		16 Descentralizados	122,7	63,9	52%
20 Jefatura De Gobierno	100 Jefe De Gobierno		672,3	363,1	54%
			672,3	363,1	54%
		1 Actividades Centrales Procuración General	231,0	115,7	50%
		11 Asuntos Patrimoniales Y Fiscales	195,2	119,1	61%
101 Secretaria Legal Y Tecnica	112 Niños Y Adolescentes		246,1	128,3	52%
			3.950,2	1.744,3	44%
			28,6	11,3	40%
		10 Conduccion Superior	28,6	11,3	40%
		1 Actividades Centrales Secretaria Legal Y Tecnica	181,9	63,7	35%
			181,9	63,7	35%
		7 Actividades Comunes A Los Programas 71,72,73,74	332,4	215,1	65%
		71 Servicios De Emergencia Y Programas Transversales	102,7	73,7	72%
		Promocion Y Proteccion De Los Derechos De Niñas, Niños Y	59,2	30,5	52%
		72 Adolescentes	63,0	41,7	66%
		73 Registros	23,8	10,1	43%
		Promocion Y Capacitacion En Derechos De Niñas, Niños Y			
74 Adolescentes	6,1	2,5	42%		
Control E Intervencion De Jovenes En Conflicto Con La Ley					
75 Penal	77,6	56,5	73%		
113 Ente Regulador De Los Servicios Publicos	118 Direccion General De Escribania General		387,6	141,8	37%
			226,6	80,4	35%
		1 Actividades Centrales	30,9	9,0	29%
		61 Vinculos Con Los Usuarios	102,0	41,9	41%
		62 Control Técnico De Los Servicios Públicos	12,5	4,7	38%
146 Dir.Gral.Mesa De Entradas, Salidas Y Archivo	17 Gestion Administrativa De Expedientes Y Archivos		15,6	5,9	38%
			10,8	5,0	47%
			10,8	5,0	47%
			106,3	51,3	48%
	106,3	51,3	48%		



Unidad De Coordinacion Del Plan		22,2	7,6	34%
168 Estrategico	11 Planes Estrategicos De La Ciudad De Buenos Aires	22,2	7,6	34%
214 Secretaria De Medios	1 Actividades Centrales De La Secretaria De Medios	21,2	9,6	45%
Direccion General De Coordinacion De		21,2	9,6	45%
216 Prensa	31 Coordinacion De Prensa	23,9	13,5	57%
936 Dir.Gral De Cultos	21 Relaciones Con Los Cultos	23,9	13,5	57%
Subsecretaria Gestion Estrategica Y Calidad		12,4	4,5	36%
2000 Institucional	7 Actividades Comunes A Los Programas 53 Y 54	12,4	4,5	36%
2003 Direccion General Calidad Institucional	54 Planificacion De La Calidad Institucional	12,9	5,1	39%
Subsecretaria De Relaciones Internacionales		12,9	5,1	39%
2004 E Institucionales	4 Actividades Comunes A Los Programas 21 27 28 Y 29	5,7	2,1	38%
2005 Direccion General Politicas De Juventud	45 Diseño, Coordinacion Y Monitoreo De Politicas De Juventud	5,7	2,1	38%
2007 Secretaria De Desarrollo Ciudadano	7 Actividades Comunes A Los Programas 29,35 Y 45	25,0	7,7	31%
Subs.Derechos Humanos Y Pluralismo		25,0	7,7	31%
2010 Cultural	8 Actividades Comunes A Los Programas 20, 21,25, 26, 27 Y 32	44,0	24,5	56%
Consejo De Gestion Del Parque De La	21 Ente Publico Espacio Para La Memoria	44,0	24,5	56%
2013 Memoria	Asistencia Integral A Querellantes Y Víctimas Del	42,4	12,0	28%
2014 Unidad De Gestion De Cumplimiento	24 Terrorismo De Estado Ley 2939	42,4	12,0	28%
2016 Direccion General Gestion Estrategica	25 Centro De Día Trans	105,9	42,6	40%
2021 Direccion General Protocolo Y Ceremonial	27 Promoción De La Diversidad E Igualdad Entre Personas	51,5	20,1	39%
Direccion General Relaciones	32 Fortalecimiento De La Diversidad Cultural	12,7	12,7	100%
2022 Internacionales Y Cooperacion	Gestión Del Parque De La Memoria Y Del Monumento A Las	0,9	0,0	0%
2023 Direccion General Gestion Documental	26 Víctimas	0,8	0,0	0%
2025 Subsecretaria De Contenidos	56 Planificacion De Gestion Del Cumplimiento	7,5	1,3	17%
2198 Ss De Coordinacion Y Promocion De Eventos	53 Coordinacion De La Gestion Estrategica	32,5	8,5	26%
2500 Ls1 Radio De La Ciudad Y Fm 2x4	27 Relaciones Protocolares	15,3	6,5	42%
2501 Señal De Cable Ciudad Abierta	28 Coordinacion De Relaciones Internacionales Y Cooperacion	15,3	6,5	42%
2505 Subsecretaria De Medios Y Prensa	23 Gestion Documental	14,2	5,7	40%
2506 Direccion General Planeamiento De Medios	3 Actividades Comunes A Los Programas 19, 26 Y 27	14,2	5,7	40%
8106 Subsecretaria De Deportes	38 Coordinacion Y Promocion De Eventos	10,6	3,5	32%
8801 Direccion General De Desarrollo Saludable	51 Señal Am Y Fm	10,6	3,5	32%
9016 Subsecretaria De Bienestar Ciudadano	52 Cable De La Ciudad	37,9	18,5	49%
	34 Acciones De La Subsecretaria De Medios Y Prensa	37,9	18,5	49%
	33 Planeamiento De Medios	11,7	5,2	45%
	5 Actividades Comunes A Los Programas 81, 82, 83 85 Y 86	11,7	5,2	45%
	81 Colonias Deportivas Y Recreativas	13,6	2,1	15%
	82 Promocion Y Desarrollo Deportivo	13,6	2,1	15%
	83 Eventos Deportivos Y Recreativos	119,1	45,2	38%
	16 Politicas De Desarrollo Saludable	119,1	45,2	38%
	34 Promocion De Politicas De Bienestar Social	25,9	5,5	21%
	4 Actividades Comunes A Los Programas 16, 33 Y 34	25,9	5,5	21%
		127,7	64,1	50%
		127,7	64,1	50%
		79,1	35,9	45%
		79,1	35,9	45%
		2,9	2,4	84%
		2,9	2,4	84%
		6,1	3,1	51%
		6,1	3,1	51%
		452,7	260,2	57%
		140,8	56,5	40%
		271,6	189,2	70%
		14,4	0,9	6%
		25,9	13,5	52%
		90,7	34,9	38%
		75,1	25,8	34%
		15,5	9,1	59%
		53,4	9,8	18%
		53,4	9,8	18%

9600 Dir.Gral.Contenidos Y Marcas	19 Contenidos	103,7	33,7	32%
	26 Produccion General De Contenidos Del Gcba	101,2	33,2	33%
9601 Subsecr.Comunicación Social		2,5	0,5	20%
	11 Desarrollo Y Planificacion De Acciones Comunicacionales	690,2	313,2	45%
9611 Vicejefatura De Gobierno		690,2	313,2	45%
		41,3	15,9	38%
	1 Actividades Centrales Vicejefatura De Gobierno	41,3	15,9	38%
9750 Sec.Gral. Y Relaciones Internacionales		78,4	13,1	17%
	Actividades Centrales De La Secretaria General Y Relaciones Internacionales	78,4	13,1	17%
9949 Direccion General De Opinion Publica		16,3	6,0	37%
	22 Opinion Publica	16,3	6,0	37%
9951 Direccion General Comunicacion Directa		12,9	2,7	21%
	24 Comunicacion Directa	12,9	2,7	21%
Direccion General Comunicacion				
9952 Participativa		41,6	16,2	39%
	25 Comunicacion Participativa	41,6	16,2	39%
9954 Direccion General Eventos De Gobierno		63,3	24,5	39%
	27 Diseño De Eventos De Gobierno	63,3	24,5	39%
9955 Direccion General Comunicacion Digital		14,6	5,9	40%
	23 Comunicacion Digital	14,6	5,9	40%
9984 Subsecretaria De Comunicacion		104,5	48,6	46%
	2 Actividades Comunes A Los Programas 22,23,24 Y 25	104,5	48,6	46%
9987 Direccion General Desarrollo Gastronomico		57,2	6,5	11%
	33 Desarrollo Gastronomico	57,2	6,5	11%
Direccion General Deporte Social Y				
9989 Desarrollo Deportivo		25,5	9,3	37%
	85 Deporte Social Y Desarrollo Deportivo	25,5	9,3	37%
Direccion General De Infraestructura				
9990 Deportiva		258,4	123,5	48%
	86 Infraestructura Deportiva	258,4	123,5	48%
9992 Direccion General De Desarrollo Familiar		18,1	5,2	29%
	Diseño,Coordinacion Y Monitoreo De Politicas De Desarrollo Familiar	18,1	5,2	29%
21 Jefatura De Gabinete De Ministros		12.802,0	2.718,8	21%
290 Instituto De La Vivienda Ley 1251		7.070,8	957,3	14%
	Actividades Comunes A Los Programas 100,105,106,108 , 109 9 Y 110	587,5	281,2	48%
	50 Hotelados	5,0	1,3	26%
	100 Créditos Ley 341/964	360,0	55,0	15%
	102 Colonia Sola	39,4	0,0	0%
	104 Reintegración, Integración Y Transformación De Villas	3.187,1	207,7	7%
	105 Rehabilitación La Boca	186,7	17,4	9%
	106 Rehabilitación Conjuntos Urbanos	1.108,9	79,7	7%
	108 Mejor Vivir	31,2	0,0	0%
	109 Viviendas Con Ahorro Previo	1.562,8	315,1	20%
	110 Creditos 1ra Vivienda	2,2	0,0	0%
Instituto Superior De La Carrera				
608 Administrativa		83,9	30,6	37%
	10 Capacitación Del Personal	83,9	30,6	37%
682 Dir.Gral. De Infraestructura		299,8	109,7	37%
	96 Infraestructura Informatica	299,8	109,7	37%
683 Dir.Gral.De Integración De Sistemas		132,9	55,2	42%
	94 Desarrollo Y Calidad De Aplicaciones	132,9	55,2	42%
685 Direccion General De Servicios		9,9	5,2	53%
	97 Estandarización De Aplicación Y Tecnología	9,9	5,2	53%
2051 Jefatura De Gabinete De Ministros		333,9	126,8	38%
	Actividades Centrales De La Jefatura De Gabinete De Ministros	333,9	126,8	38%
2156 Dir Gral Mant Esp Pub Comunal		332,2	152,0	46%
	71 Mantenimiento Del Espacio Público	332,2	152,0	46%
2175 Sec Integracion Social Y Urbana		1.657,0	316,9	19%
	2 Actividades Comunes A Los Programas 21 Y 22	122,0	62,3	51%
	21 Planeamiento Y Gestión Comunitaria En Barrios 31 Y 31 Bis	87,1	35,4	41%
	Infraestructura Urbana Y Coordinación Gubernamental En Barrios 31 Y 31 Bis	1.447,9	219,3	15%
2192 Ss De Coordinacion Y Promocion De Eventos		0,0	0,0	**
	38 Coordinación Y Promoción De Eventos	0,0	0,0	**
Dir.Gral.Defensa Y Protección Al				
2202 Consumidor		79,1	31,5	40%
	61 Defensa Y Protección Al Consumidor	79,1	31,5	40%

2207 Dir.Gral. Descentralizacion Comunal		6,5	3,4	52%
	Descentralización Y Distribución De Competencias			
	74 Concurrentes	6,5	3,4	52%
2208 Dir.Gral.De Servicios Desconcentrados		320,9	97,3	30%
	56 Participación Ciudadana	6,0	2,5	41%
	64 Intervenciones En El Espacio Público Comunal	50,4	9,2	18%
	69 Obras De Infraestructura Comunal	63,3	13,7	22%
	75 Desconcentración De Servicios Y Atención Al Ciudadano	201,2	71,8	36%
Dir.Gral.Gestion Calidad Y Demanda				
8001 Ciudadana		33,3	4,1	12%
	68 Atención Ciudadana De Calidad	6,4	1,7	27%
	80 Demanda Ciudadana	26,9	2,4	9%
8056 Agencia Sistemas De Informacion		138,0	52,8	38%
	7 Actividades Comunes A Los Programas 94, 96 Y 97	138,0	52,8	38%
9101 Comuna 1		82,5	30,9	37%
	1 Gestión De La Comuna 1	82,5	30,9	37%
9102 Comuna 2		90,7	21,4	24%
	2 Gestión De La Comuna 2	90,7	21,4	24%
9103 Comuna 3		54,1	17,7	33%
	3 Gestión De La Comuna 3	54,1	17,7	33%
9104 Comuna 4		163,8	58,1	35%
	4 Gestión De La Comuna 4	163,8	58,1	35%
9105 Comuna 5		57,5	23,5	41%
	5 Gestión De La Comuna 5	57,5	23,5	41%
9106 Comuna 6		84,6	22,1	26%
	6 Gestión De La Comuna 6	84,6	22,1	26%
9107 Comuna 7		98,9	37,1	37%
	7 Gestión De La Comuna 7	98,9	37,1	37%
9108 Comuna 8		200,3	73,8	37%
	8 Gestión De La Comuna 8	200,3	73,8	37%
9109 Comuna 9		99,2	38,9	39%
	9 Gestión De La Comuna 9	99,2	38,9	39%
9110 Comuna 10		85,3	35,5	42%
	10 Gestión De La Comuna 10	85,3	35,5	42%
9111 Comuna 11		93,2	39,4	42%
	11 Gestión De La Comuna 11	93,2	39,4	42%
9112 Comuna 12		127,2	38,7	30%
	12 Gestión De La Comuna 12	127,2	38,7	30%
9113 Comuna 13		121,0	29,1	24%
	13 Gestión De La Comuna 13	121,0	29,1	24%
9114 Comuna 14		122,9	37,4	30%
	14 Gestión De La Comuna 14	122,9	37,4	30%
9115 Comuna 15		72,2	27,1	38%
	15 Gestión De La Comuna 15	72,2	27,1	38%
9603 Sec.De Descentralizaciòn		129,7	57,8	45%
	Actividades Comunes A Los Programas 56, 64, 69, 71, 73, 74 Y 75	129,6	57,8	45%
	73 Acciones Del Consejo De Coordinación Intercomunal	0,1	0,0	0%
9604 Subsecretaria Sistemas Y Procesos		57,3	20,0	35%
	44 Estrategia Y Desarrollo	57,3	20,0	35%
Subs.Demanda Ciudadana,Calidad Y				
9605 Cercanía		194,4	26,7	14%
	8 Actividades Comunes A Los Programas 59, 61, 68, 80 Y 90 Fondo De Emergencia Para Subsidios Por Inundaciones - 90 Ley 1575	67,0	26,5	40%
		127,4	0,2	0%
9609 D.G.Atención Y Cercanía Ciudadana		204,7	73,5	36%
	59 Mejora Continua De Atención Al Ciudadano	204,7	73,5	36%
Sec.Planificacion Evaluacion Y Coordinacion				
9760 De Gestion		52,7	25,0	47%
	15 Planificación, Evaluación Y Coordinación De Gestión	52,7	25,0	47%
Secretaria Cultura Ciudadana Y Funcion				
9980 Publica		111,6	42,1	38%
	6 Actividades Comunes A Los Programas 10, 31 Y 32	71,8	27,8	39%
	31 Función Pública	16,6	4,7	28%
	32 Cambio Cultural	23,2	9,6	41%

26 Ministerio De Justicia Y Seguridad		28.743,0	12.408,8	43%
150 Direccion General Custodia De Bienes		152,2	85,6	56%
	32 Custodia Y Seguridad De Edificios Publicos	152,2	85,6	56%
152 Dir.Gral.Guardia De Auxilio Y Emergencias		97,0	47,4	49%
	52 Intervenciones En Emergencias En Via Publica	97,0	47,4	49%
153 Dir.Gral.De Defensa Civil		93,8	43,9	47%
	53 Planificacion Y Control Defensa Civil	93,8	43,9	47%
Direccion General Planeamiento De				
155 Emergencia Y Coordinacion De Bomberos		3,3	1,6	49%
	49 Planeamiento De Emergencia Y Coordinacion De Bomberos	3,3	1,6	49%
282 Ministerio De Justicia Y Seguridad		302,8	117,7	39%
	1 Actividades Centrales Justicia Y Seguridad	273,3	107,6	39%
	12 Registro Verificacion Autopartes	6,2	2,6	41%
	26 Estudios Y Tecnologias	23,3	7,5	32%
677 Direccion General De Logística		52,7	21,7	41%
	54 Apoyo Logistico En Emergencias	52,7	21,7	41%
678 Subsecretaria De Emergencias		69,6	29,0	42%
	4 Actividades Comunes A Los Programas 49,52,53 Y 54	69,6	29,0	42%
728 Dir.Gral Seguridad Privada		23,8	9,8	41%
	37 Control De Prestadores De Seguridad Privada	21,7	8,9	41%
	38 Control Y Fiscalizacion	2,1	0,9	42%
763 Subsecretaria De Justicia		45,2	21,3	47%
	Actividades Comunes A Los Programas 21, 23, 25, 28, 29, 51			
	2 Y 71	32,3	17,0	53%
	25 Acciones De La Subsecretaria De Justicia	12,9	4,2	33%
793 Dir.Gral Justicia, Registros Y Mediacion		28,8	14,7	51%
	21 Mediacion Vecinal	18,2	9,5	52%
	24 Registro De Notarios	0,9	0,6	63%
	28 Administración Ex Cassaba	7,8	3,4	44%
	29 Registro Deudores Alimentarios	1,8	1,2	68%
Dir. Gral. Diagnostico Y Diseño De Políticas				
848 De Intervencion Temprana De La Seguridad		55,5	19,2	35%
	35 Políticas De Prevencion Del Delito	55,5	19,2	35%
866 Dir.Gral Administracion De Infracciones		755,8	393,5	52%
	23 Administracion De Infracciones En La Ciudad	755,8	393,5	52%
869 Instituto Superior De Seguridad Publica		161,3	62,3	39%
	61 Acciones Instituto Superior De Seguridad Pública	161,2	62,3	39%
	62 Formación En Seguridad	0,1	0,0	8%
893 Policia De La Ciudad		25.048,4	11.055,1	44%
	59 Policía De La Ciudad	25.048,4	11.055,1	44%
894 Administracion De Seguridad		193,0	14,9	8%
	1 Actividades Centrales De La Administración De Seguridad	193,0	14,9	8%
895 Subsecretaria De Prevencion Del Delito		67,1	20,7	31%
	9 Actividades Comunes A Los Programas 31 Y 35	45,6	10,5	23%
	31 Prevención Del Delito	21,5	10,2	47%
Unidad Enlace Consejo De Seguridad Y				
896 Prevencion Del Delito		15,8	4,0	25%
	Unidad De Enlace Consejo De Seguridad Y Prevencion Del			
	39 Delito	15,8	4,0	25%
2183 Subsecretaria Seguridad Ciudadana		85,9	35,2	41%
	2 Actividades Comunes A Los Programas 32,33,37,38 Y 50			
	Compactacion, Descontaminacion Y Disposición Final De	81,6	32,9	40%
	33 Automotores	4,3	2,3	53%
2193 Subsecretaria De Seguridad Operativa		9,6	2,2	23%
	4 Actividades Comunea A Los Programas 44, 45, 46 Y 47	9,6	2,2	23%
Direccion General Informacion Y Estadistica				
2194 Criminal		5,4	1,7	31%
	44 Informacion Y Estadistica Criminal	5,4	1,7	31%
2195 Direccion General Investigacion Criminal		4,0	1,1	28%
	45 Investigacion Criminal	4,0	1,1	28%
2196 Direccion General Coordinacion Operativa		4,8	1,4	29%
	46 Coordinacion Operativa	4,8	1,4	29%
2197 Direccion General De Eventos Masivos		4,6	2,0	43%
	47 Eventos Masivos	4,6	2,0	43%
Subsecretaria De Vinculacion Ciudadana				
2210 Con La Seguridad		8,1	4,3	54%
	7 Actividades Comunes A Los Programas 39 Y 48	8,1	4,3	54%
Direccion General Contencion Primaria De				
2211 La Ciudadania Ante Delitos		23,1	6,2	27%
	48 Contencion Primaria De La Ciudadania Ante Delitos	23,1	6,2	27%

Dirección General Planificación De				
2214 Seguridad Con Recursos No Policiales		2,2	1,8	83%
	50 Planificación De Seguridad Con Recursos No Policiales	2,2	1,8	83%
2215 Dirección General Electoral		653,9	44,6	7%
	51 Electoral	653,9	44,6	7%
Registro Publico Comercio Y Contralor				
8070 Pers.Jur		17,0	4,6	27%
	43 Registro Publico De Comercio Y Contralor Personas Juridica	17,0	4,6	27%
8262 Agencia Gubernamental De Control		348,1	130,6	38%
	2 Actividad Comun A Los Programas 91, 92, 93, 94, 96 Y 97	348,1	130,6	38%
8341 Dir.Gral.Fiscalización Y Control		169,6	85,8	51%
	92 Fiscalización De Actividades Comerciales	169,6	85,8	51%
Dirección General Higiene Y Seguridad				
8652 Alimentaria		72,5	37,1	51%
	94 Fiscalización De Establecimientos Y Alimentos	44,4	23,8	54%
	96 Analisis E Investigacion	3,7	0,8	21%
	97 Registro De Establecimientos Y Productos	24,4	12,5	51%
Dirección General De Habilitaciones Y				
8653 Permisos		67,0	34,5	51%
	91 Gestion De Habilitaciones Y Permisos	67,0	34,5	51%
Dirección General De Fiscalización Y Control				
8654 De Obras		82,1	39,9	49%
	93 Fiscalización De Obras E Instalaciones Complementarias	82,1	39,9	49%
Dir.Gral.De Comunicaciones Y Relaciones				
9944 Institucionales		19,3	13,3	69%
	27 Lineamientos Del Mjys	19,3	13,3	69%
28 Ministerio De Gobierno		559,0	237,6	43%
167 Dirección General De Asuntos Legislativos		10,3	5,1	50%
	42 Coordinación Institucional	10,3	5,1	50%
2155 Subsecretaría De Gobierno		18,5	6,4	35%
	9 Actividades Comunes A Los Programas 20 Y 75	18,5	6,4	35%
2180 Ministerio De Gobierno		88,8	26,8	30%
	1 Actividades Centrales Ministerio De Gobierno	88,8	26,8	30%
Dirección General Relaciones Con Las				
2803 Provincias Y Municipios		7,4	3,1	42%
	75 Cooperacion Con Provincias Y Municipios	7,4	3,1	42%
Subs. Reforma Política Y Asuntos				
2804 Legislativos		9,7	4,7	48%
	4 Actividades Comunes A Los Programas 22, 42 Y 80	9,7	4,7	48%
Subs. Asuntos Interjurisdiccionales Y				
2805 Política Metropolitana		43,1	12,1	28%
	2 Actividades Comunes A Los Programas 43 Y 44	43,1	12,1	28%
2806 Upe Puerto De Buenos Aires		4,2	2,4	58%
	16 Puerto De Buenos Aires	4,2	2,4	58%
Unidad Proyectos Especiales Cuenca				
5013 Matanza-Riachuelo		73,2	25,7	35%
	77 Unidad Proyectos Especiales Cuenca Matanza-Riachuelo	73,2	25,7	35%
D.G.Seguimiento Organismos Control Y				
9606 Acceso A La Información		15,6	6,3	41%
	Seguimiento Organismos De Control Y Acceso A La			
	80 Información	15,6	6,3	41%
9612 D.G.Reforma Política Y Electoral		29,2	12,0	41%
	22 Gestion Electoral	29,2	12,0	41%
Dir.Gral.Registro Civil Y Capacidad De Las				
9935 Personas		216,7	117,1	54%
	20 Certificación De La Identidad Y Capacidad De Las Personas	216,7	117,1	54%
Dirección General Programas De				
Cooperación Interjurisdiccional Y Casas De				
9993 La Ciudad		38,1	13,7	36%
	44 Cooperacion Interjurisdiccional Y Casas De La Ciudad	38,1	13,7	36%
Dirección General Asuntos				
Interjurisdiccionales Y Transferencias De				
9994 Competencias		4,3	2,0	48%
	Asuntos Interjurisdiccionales Y Transferencias De			
	43 Competencias	4,3	2,0	48%
30 Ministerio De Desarrollo Urbano Y Transporte		17.908,3	5.864,4	33%
323 Dir.Gral. Planificación De La Movilidad		87,3	48,8	56%
	Planeamiento Del Tránsito Y Transporte Público Y Privado			
	94 De Pasajeros Y Cargas	87,3	48,8	56%
324 Dir.Gral. Transito Y Transporte		952,4	211,9	22%
	91 Verificación Técnica Vehicular	2,9	0,1	2%
	92 Señalización Luminosa	454,9	79,0	17%
	93 Señalamiento Vial	63,4	16,7	26%
	96 Capacitación A Conductores Profesionales De Taxis	78,6	23,3	30%
	97 Regulación Y Operación Servicios De Transporte	244,6	46,0	19%
	98 Demarcación Horizontal	108,0	46,9	43%
328 Subsecretaría Proyectos		17,5	6,9	39%
	2 Actividades Comunes A Los Programas 79 Y 84	17,5	6,9	39%
331 Subterráneos De Buenos Aires		6.254,6	2.164,4	35%
	12 Subterráneos De Buenos Aires	6.254,6	2.164,4	35%

333 Consejo Asesor Del Plan Urbano Ambiental		22,4	12,4	55%
	69 Instrumentación Y Seguimiento Del Plan Urbano Ambiental	20,5	11,5	56%
	72 Buenos Aires Ciudad Amiga De Los/As Niños Y Niñas	1,9	0,9	46%
361 Dg Coord Institucional Y Comunicacion		15,0	6,3	42%
	17 Acciones De Enlace Para La Participación Comunitaria	15,0	6,3	42%
366 Dir.Gral Interpretacion Urbanistica		21,8	12,2	56%
	70 Aplicacion De Normas Referidas Al Planeamiento Urbano	21,8	12,2	56%
Upe - Obras En Villa Olimpica Y Sedes				
380 Deportivas		2.035,6	643,4	32%
	57 Desarrollo Urbanistico De La Comuna 8	2.035,6	643,4	32%
381 Min Desarrollo Urbano Y Transporte		182,6	74,9	41%
	1 Act Cent Mtrio Des. Urbano Y Transp	182,6	74,9	41%
768 Secretaria De Transporte		151,1	52,1	35%
	10 Acciones Y Planeamiento Del Transporte	151,1	52,1	35%
769 Subs Transito Y Transporte		36,1	23,9	66%
	5 Act Com A Los Programas 90,91,92,93,94,96,97,98 Y 99	36,1	23,9	66%
797 Unidad Ejecutora Exau3		130,5	6,6	5%
	68 Recuperacion De La Traza De La Ex-Au3	27,9	6,1	22%
	73 Recuperacion Barrio Parque Donado-Holmberg	102,6	0,5	0%
2305 Subsecretaria Obras		17,7	9,6	54%
	Actividades Comunes A Los Programas			
	8 14,16,18,19,20,24,25,31,57 Y 85	17,7	9,6	54%
2340 Dg Obras De Ingenieria Y Arquitectura		1.008,4	431,2	43%
	24 Obras De Ingeniería Y Arquitectura	920,4	354,8	39%
	25 Ejecucion Y Rehabilitacion De Obras Complementarias	88,1	76,4	87%
2342 Dg Obras Infraestructura Urbana		1.737,8	792,6	46%
	18 Obras Infraestructura Urbana En Red De Subterranos	1.439,1	670,6	47%
	85 Obras De Infraestructura Urbana	298,8	122,0	41%
2550 Subsecretaria De Planeamiento		33,0	15,4	47%
	7 Actividades Comunes A Los Programas 64,65 Y 71	23,4	11,8	50%
	64 Actualizacion Urbana	9,6	3,7	38%
D.G.Cuerpo Agentes De Conrol Transito Y				
7000 Seguridad Vial		636,4	282,4	44%
	53 Ordenamiento Y Control De Tránsito Y Seguridad Vial	636,4	282,4	44%
Dg.Relocalización Y Gestion Integral De				
8009 Edificios De Gobierno		110,9	60,5	55%
	11 Relocalizacion Y Gestion Integral Edificios Caba	110,9	60,5	55%
8010 Dg.Infraestructura De Transporte		1.534,6	356,4	23%
	90 Transporte Masivo Buses Rapidos	1.329,8	356,4	27%
	99 Infraestructura De Sistemas De Transporte	204,8	0,0	0%
8011 Upe Movilidad Saludable		192,5	64,9	34%
	51 Sistema De Transporte Público Por Bicicleta	37,7	12,5	33%
	52 Mejora De La Infraestructura Para La Movilidad Saludable	154,8	52,4	34%
Dg.Habilitacion De Conductores Y				
8012 Transporte		174,7	69,7	40%
	56 Emisión De Licencias	165,5	69,2	42%
	58 Ba Taxis	9,2	0,5	6%
8016 Ss.Movilidad Sustentable Y Segura		19,7	6,3	32%
	3 Actividades Comunes A Los Programas 51,52,53, Y 56	19,7	6,3	32%
8367 Direccion General De Registros		110,8	58,6	53%
	66 Catastro	66,3	33,6	51%
	67 Registro De Obras E Instalaciones	44,4	25,0	56%
9020 Subs Registros, Interpretacion Y Catastro		9,4	5,4	57%
	9 Actividades Comunes A Los Programas 66,67 Y 70	9,4	5,4	57%
Dir Gral Datos, Estadisticas Y Proyeccion				
9023 Urbana		8,5	3,8	45%
	65 Informacion Y Diagnostico Territorial	8,5	3,8	45%
9024 Dir Gral Innovacion Urbana		30,3	12,0	40%
	84 Proyectos De Arquitectura	30,3	12,0	40%
9026 Dir Gral Antropologia Urbana		8,2	4,2	50%
	79 Antropologia Urbana	8,2	4,2	50%
9051 Dir.Gral.Planeamiento Urbano		14,7	6,9	47%
	71 Planificacion Y Desarrollo Del Espacio Urbano	14,7	6,9	47%
9052 Dir.Gral.Infraestructura Gubernamental		124,6	56,3	45%
	16 Nuevo Distrito Gubernamental	11,3	5,8	52%
	19 Refuncionalización Edificios Gubernamentales	56,5	26,1	46%
	20 Actualizacion Tecnologica Del Teatro Colon	56,7	24,4	43%

Unidad De Proyectos Especiales (Upe) Plan				
9932 Hidraulico		2.223,4	361,8	16%
	14 Programa De Gestion De Riesgo Hidrico (P.G.R.H)	2.070,9	294,1	14%
	31 Desarrollo De La Infraestructura De La Red Pluvial	152,5	67,7	44%
9985 Dir.Gral.Seguimiento De Gestión		5,7	2,5	44%
	15 Modernizacion De La Gestion Publica	5,7	2,5	44%
35 Ministerio De Ambiente Y Espacio Publico		19.401,4	11.137,1	57%
2355 Dir. Gral. Regeneracion Urbana		48,3	18,7	39%
	15 Regeneracion Urbana	48,3	18,7	39%
2504 Dir. Gral. Sistema Pluvial		744,7	565,8	76%
	79 Mantenimiento De La Red Pluvial	744,7	565,8	76%
7004 Dir.Gral. Fiscalización Del Espacio Publico		233,0	121,3	52%
	21 Intervenciones De Fiscalizacion En La Via Publica	137,2	58,4	43%
	76 Intervenciones De Recuperacion Del Espacio Publico	95,9	62,8	66%
7008 Dir.Gral.Obras Regeneracion Urbana		546,5	377,3	69%
	81 Obras De Regeneracionurbana	546,5	377,3	69%
8013 Dg.Tecnico Administrativa Y Legal		15,0	7,2	48%
	23 Planificacion Y Presupuesto	15,0	7,2	48%
8014 Direccion General Ferias		50,3	21,3	42%
	77 Ferias Y Mercados	50,3	21,3	42%
8503 Ministerio Ambiente Y Espacio Publico		399,1	183,0	46%
	1 Actividades Centrales Ambiente Y Espacio Público	393,0	177,0	45%
	13 Mantenimiento Zona Puerto Madero	6,1	6,0	99%
8729 Dir. Gral. Comunicación		33,2	10,3	31%
	16 Gestion De Comunicación	33,2	10,3	31%
8736 Ente De Higiene Urbana		376,9	228,3	61%
	Recoleccion, Barrido E Higiene De La Ciudad De Buenos Aires	376,9	228,3	61%
8737 Direccion General De Limpieza		10.696,7	6.026,3	56%
	52 Servicios De Higiene Urbana	10.432,8	5.862,6	56%
	53 Control De Calidad Del Servicio De Higiene Urbana	203,7	133,2	65%
	57 Control De Plagas	60,1	30,5	51%
8738 Direccion General De Espacios Verdes		1.103,6	555,7	50%
	35 Cuidado Y Puesta En Valor De Espacios Verdes	1.103,6	555,7	50%
8740 Subsecretaria De Administracion		1,1	0,9	80%
	5 Actividades Comunes A Los Programas 16 Y 22	1,1	0,9	80%
8743 Dir. Gral Tratamiento Y Nuevas Tecnologías		471,6	185,8	39%
	58 Tratamiento De Residuos Solidos Urbanos	466,5	183,1	39%
	59 Desarrollo De Nuevas Tecnologias	5,1	2,7	53%
8750 Dir.Gral. Control De Gestion		25,8	12,8	50%
	22 Control De Gestion Y Reclamos	25,8	12,8	50%
Subsecretaría De Mantenimiento Del				
8771 Espacio Público		104,2	84,2	81%
	7 Actividades Comunes A Los Prog 34 35 37 40 79 Y 88	104,2	84,2	81%
Direccion General De Ordenamiento Del				
8779 Espacio Publico		44,3	15,6	35%
	75 Ordenamiento Del Espacio Publico	44,3	15,6	35%
8804 Direccion General De Cementerios		211,2	109,3	52%
	40 Servicios Mortuorios	211,2	109,3	52%
8807 Dirección General Alumbrado		758,7	443,3	58%
	37 Mantenimiento Y Optimizacion Del Alumbrado Publico	758,7	443,3	58%
8811 Ente De Mantenimiento Urbano Integral		1.927,9	1.479,5	77%
	34 Mantenimiento De La Via Publica	653,3	444,4	68%
	88 Mejoramiento De Las Vias De Transito Peatonal Y Vehicular	1.274,5	1.035,0	81%
8834 Direccion General De Reciclado		988,0	424,1	43%
	11 Reciclado De Residuos Urbanos	988,0	424,1	43%
8837 Subsecretaria De Higiene Urbana		25,8	15,8	61%
	Actividades Comunes A Los Programas: 11-52-53-56-57-58-6 59 Y 85	25,8	15,8	61%
8857 Dir. Gral. Mantenimiento Y Talleres		191,1	79,1	41%
	74 Mantenimiento Edilicio	191,1	79,1	41%
8911 Subsecretaria De Uso Del Espacio Público		39,6	27,3	69%
	8 Actividades Comunes A Los Programas 15 74 75 76 Y 77	39,6	27,3	69%
8933 Agencia Ambiental		168,4	70,3	42%
	5 Actividades Comunes A Los Prog. 91,92,93, 94,95, 96 Y 100	118,1	58,3	49%
	97 Intervenciones Veterinarias	15,7	0,5	3%
	100 Sanidad Y Tenencia Responsable De Mascotas	34,6	11,5	33%



8934	Dirección General De Control	81,3	34,7	43%
	91 Control Ambiental	71,2	33,0	46%
	95 Laboratorio De Analisis Y Calidad Ambiental	7,9	1,3	17%
	98 Redes Ambientales	2,2	0,4	18%
8935	Dirección General De Evaluación Ambiental	57,4	24,8	43%
	92 Evaluación Técnica	42,7	18,1	43%
	94 Compensación Ambiental	14,7	6,7	45%
	Dirección General Política Y Estrategia	57,7	14,5	25%
8940	Ambiental	23,9	5,5	23%
	93 Estrategias Ambientales	23,9	5,5	23%
	96 Buenos Aires Produce Mas Limpio (P+L)	0,9	0,2	20%
	99 Gestión Ambiental	32,9	8,8	27%
40	Ministerio De Salud	28.351,8	13.727,2	48%
401	Ministerio De Salud	1.644,2	955,4	58%
	1 Actividades Centrales En Salud	679,8	236,1	35%
	23 Facturación Y Cobranza De Los Efectores Públicos S.E.	76,1	48,8	64%
	86 Hospital De Pediatría Juan Pedro Garrahan	888,3	670,5	75%
404	Dir.Gral.De Recursos Físicos En Salud	712,8	253,4	36%
	22 Infraestructura Y Equipamiento	712,8	253,4	36%
410	Htal.Teodoro Alvarez	957,5	460,2	48%
	52 Atención Médica General	957,5	460,2	48%
411	Htal. Torcuato De Alvear	250,0	122,4	49%
	85 Atención De Salud Mental	250,0	122,4	49%
412	Htal. Cosme Argerich	1.640,3	792,7	48%
	52 Atención Médica General	1.640,3	792,7	48%
413	Htal. Jose T. Borda	671,8	306,1	46%
	85 Atención De Salud Mental	671,8	306,1	46%
414	Htal. Maria Curie	421,7	199,7	47%
	54 At. Médica De Patologías Específicas	421,7	199,7	47%
415	Htal. Odontológico Jose Dueñas	184,6	92,4	50%
	57 Atención Odontológica General	184,6	92,4	50%
416	Htal. Carlos G. Durand	1.435,9	719,5	50%
	52 Atención Médica General	1.435,9	719,5	50%
417	Htal. Pedro De Elizalde	1.157,5	541,6	47%
	55 Atención Médica Materno Infantil	1.157,5	541,6	47%
418	Htal. Juan A. Fernandez	1.485,9	704,8	47%
	52 Atención Médica General	1.485,9	704,8	47%
419	Htal. Maria Ferrer	238,6	116,3	49%
	59 Atención De Rehabilitación	238,6	116,3	49%
420	Htal. Ricardo Gutierrez	1.556,5	751,6	48%
	55 Atención Médica Materno Infantil	1.556,5	751,6	48%
421	Htal. Pedro Lagleyze	196,1	92,1	47%
	56 Atención Médica Oftalmológica	196,1	92,1	47%
422	Htal. Braulio Moyano	636,4	305,1	48%
	85 Atención De Salud Mental	636,4	305,1	48%
423	Htal. Francisco J. Muñiz	874,9	419,3	48%
	54 At. Médica De Patologías Específicas	874,9	419,3	48%
424	Htal.De Odontología	141,7	72,8	51%
	57 Atención Odontológica General	141,7	72,8	51%
425	Htal. Jose M. Penna	1.073,3	533,7	50%
	52 Atención Médica General	1.073,3	533,7	50%
426	Htal. Parmenio Piñero	1.339,5	639,2	48%
	52 Atención Médica General	1.339,5	639,2	48%
427	Htal. Ignacio Pirovano	1.147,9	561,2	49%
	52 Atención Médica General	1.147,9	561,2	49%
428	Htal. De Quemados	337,3	162,5	48%
	54 At. Médica De Patologías Específicas	337,3	162,5	48%
429	Htal. Odontológico Quinquela Martin	77,3	36,8	48%
	57 Atención Odontológica General	77,3	36,8	48%
430	Htal. Jose M.Ramos Mejia	1.327,5	656,8	49%
	52 Atención Médica General	1.327,5	656,8	49%



431 Htal. Bernardino Rivadavia		1.061,7	492,7	46%
	52 Atención Médica General	1.061,7	492,7	46%
432 Htal. Manuel Rocca		248,9	122,0	49%
	59 Atención De Rehabilitación	248,9	122,0	49%
433 Htal. Santa Lucía		267,2	128,6	48%
	56 Atención Médica Oftalmológica	267,2	128,6	48%
434 Htal. Donacion Francisco Santojanni		1.422,0	707,8	50%
	52 Atención Médica General	1.422,0	707,8	50%
435 Htal. Ramon Sarda		528,7	276,0	52%
	55 Atención Médica Materno Infantil	528,7	276,0	52%
436 Talleres Protegidos De Rehab. Psiquiat.		88,4	43,3	49%
	85 Atención De Salud Mental	88,4	43,3	49%
437 Htal. Carolina Tobar Garcia		266,2	128,3	48%
	85 Atención De Salud Mental	266,2	128,3	48%
438 Htal. Enrique Tornu		756,8	367,1	49%
	52 Atención Médica General	756,8	367,1	49%
439 Htal. Bonorino Udaondo		448,1	203,8	45%
	54 At. Médica De Patologías Específicas	448,1	203,8	45%
440 Htal. Dalmacio Velez Sarsfield		558,0	270,8	49%
	52 Atención Médica General	558,0	270,8	49%
441 Htal. Abel Zubizarreta		466,4	227,0	49%
	52 Atención Médica General	466,4	227,0	49%
443 Centro De Salud Ameghino		106,9	50,1	47%
	85 Atención De Salud Mental	106,9	50,1	47%
445 Instituto Pasteur		113,6	53,4	47%
	45 Instituto De Control De Zoonosis Luis Pasteur	113,6	53,4	47%
446 Instituto De Rehabilitacion Psicofica		261,9	122,9	47%
	59 Atención De Rehabilitación	261,9	122,9	47%
449 Dir. Gral. Adjunta Same		419,3	196,9	47%
	49 Sistema De Atencion Médica De Emergencia	419,3	196,9	47%
450 Ctro. De Salud Nº 1 Hugo Rosario		33,9	16,5	49%
	85 Atención De Salud Mental	33,9	16,5	49%
455 Cai Cecilia Grierson		93,2	68,4	73%
	52 Atención Médica General	93,2	68,4	73%
Subsecretaria De Administracion Del 552 Sistema De Salud		132,3	62,4	47%
	65 Administración Del Sistema De Salud	132,3	62,4	47%
554 Subsecretaria De Planificacion Sanitaria		576,7	179,0	31%
	66 Planificación Sanitaria	576,7	179,0	31%
4000 Subsecretaría De Atención Hospitalaria		306,5	143,3	47%
	Actividades De Atencion Hospitalaria Comunes A Los 7 Programas 51/58 Y 85	103,7	39,8	38%
	85 Atención De Salud Mental	202,8	103,4	51%
Subsecretaria Atencion Primaria 4001 Ambulatoria Y Comunitaria		207,7	140,9	68%
	61 Promoción Y Cuidado De La Salud Del Niño	13,5	6,8	50%
	62 Prevención Y Protección En Salud Sexual	58,4	39,7	68%
	64 Gestión De Redes Y Programas De Salud	78,6	45,4	58%
	70 Atención Primaria, Ambulatoria Y Comunitaria	57,2	49,1	86%
4002 Ente Autarquico Instituto De Transplante		20,1	7,8	39%
	63 Ente Autarquico Instituto Del Transplante	20,1	7,8	39%
4004 Centro De Salud 34		3,6	3,0	85%
	71 Salud Comunitaria-Centros De Salud	3,6	3,0	85%
4005 Centros Salud 22 38		26,7	14,0	52%
	71 Salud Comunitaria-Centros De Salud	26,7	14,0	52%
4006 Centros Salud 17 21 25 26		1,7	0,5	30%
	71 Salud Comunitaria-Centros De Salud	1,7	0,5	30%
4007 Centros Salud 2 12 27		24,4	11,9	49%
	71 Salud Comunitaria-Centros De Salud	24,4	11,9	49%
4008 Centros Salud 11 45		105,3	54,8	52%
	71 Salud Comunitaria-Centros De Salud	105,3	54,8	52%
4009 Centro Salud 33		1,0	0,6	57%
	71 Salud Comunitaria-Centros De Salud	1,0	0,6	57%

4010 Centro Salud 36		33,8	15,8	47%
	71 Salud Comunitaria-Centros De Salud	33,8	15,8	47%
4012 Cs 9 15 41		48,0	15,7	33%
	60 Salud Comunitaria - Acumar	48,0	15,7	33%
4013 Cs. 1 8 10 16 30 32 35 39		107,3	53,3	50%
	60 Salud Comunitaria - Acumar	107,3	53,3	50%
4014 Cs 6 14 19 20 24 31 40 43 44		81,7	41,9	51%
	60 Salud Comunitaria - Acumar	81,7	41,9	51%
4015 Cs 3 4 5 7 28 29 37		24,4	11,1	45%
	60 Salud Comunitaria - Acumar	24,4	11,1	45%
4016 Salud Comunitaria-Acumar		0,1	0,0	0%
	60 Salud Comunitaria - Acumar	0,1	0,0	0%
45 Min.Hàbitat Y Des. Humano		8.782,6	3.690,5	42%
Comision Plena Participacion E Integracion				
171 Personas Con Necesidades Especiales	78 Inclusión De Personas Con Discapacidad	24,4	9,6	39%
		24,4	9,6	39%
462 Min.Hàbitat Y Des. Humano		782,7	171,8	22%
	1 Actividades Centrales	782,5	171,8	22%
	14 Aplicación Ley 4004	0,2	0,0	0%
Subsecretaria De Fortalecim Familiar Y				
470 Comunitario	2 Actividad Comun Programas 41,42,43,44,45,46,47 Y 62	174,3	86,5	50%
		174,3	86,5	50%
476 Dir.Gral.Niñez Y Adolescencia		1.038,5	411,3	40%
	66 Atencion Niñez Y Adolescencia Vulnerables	347,3	180,1	52%
	67 Desarrollo Integral Infantil	548,7	159,7	29%
	68 Fortalecimiento De Vinculos	142,5	71,5	50%
	Actividad Comun A Los Programas 63,64,65,66,67,68,69,70 Y	63,2	33,1	52%
	3 71	58,1	31,1	53%
	61 Externacion Asistida	5,1	2,0	39%
		130,9	56,9	43%
	69 Asistencia Victimas De La Violencia	102,6	46,8	46%
	70 Fortalecimiento Politicas Igualdad De Oportunidad	28,3	10,1	36%
		1.843,2	497,3	27%
481 Dir. Gral. De Ciudadania Porteña	41 Con Todo Derecho Ciudadania Porteña	1.843,2	497,3	27%
		159,3	37,7	24%
482 Dir. Gral. De Economia Social				
	46 Formacion E Inclusion Para El Trabajo	145,5	36,3	25%
	47 Programa Promudemi	13,8	1,4	10%
		51,5	24,2	47%
483 Dir. Gral. De Servicios Sociales Zonales	62 Asistencia Social Descentralizada	51,5	24,2	47%
		1.231,3	862,5	70%
Dir. Gral. Fortalecimiento De La Sociedad				
484 Civil	63 Fortalecimiento A Organizaciones De La Sociedad Civil	239,3	181,8	76%
	64 Fortalecimiento A Grupos Comunitarios	985,7	676,2	69%
	65 Articulacion Entre Sector Publico, Privado Y Osc	6,3	4,5	72%
		946,0	491,0	52%
490 Secretaria Tercera Edad				
	4 Actividades Comunes A Los Programas 20,21,23,24 Y 30	176,2	91,3	52%
	21 Hogar De Residencia Permanente Y Transitoria	548,7	306,8	56%
	23 Integracion Social De Adultos Mayores	96,4	30,1	31%
	24 Sistemas Alternativos A La Institucionalizacion	124,3	62,8	51%
	30 Proteccion E Inclusion	0,4	0,0	0%
		619,1	369,3	60%
7011 Dir.Gral.Atención Inmediata	42 Asistencia Socio Habitacional	142,9	105,3	74%
	43 Asistencia Familias Alta Vulnerabilidad Social	212,7	137,4	65%
	44 Asistencia Integral A Los Sin Techo	160,9	77,4	48%
	45 Asistencia Inmediata Ante La Emergencia Social	102,6	49,2	48%
		88,1	36,6	41%
	71 Politicas Sociales En Adicciones	88,1	36,6	41%
		15,5	5,6	36%
7012 Dir.Gral.Politicas Sociales En Adicciones	74 Red Integral De Proteccion Social	15,5	5,6	36%
		634,0	287,6	45%
Sistema Integral De Coordinacion De				
8003 Politicas Sociales	16 Intervencion Social En Villas De Emergencia Y N.H.T	634,0	287,6	45%
		634,0	287,6	45%
9470 Unidad De Gestion Intervencion Social				

9700 Subs.Habitat E Inclusión		604,0	94,1	16%
	6 Actividades Comunes A Los Programas 19 Y 25	101,9	49,3	48%
	19 Habitat	451,6	32,1	7%
	25 Inclusion Social	50,4	12,7	25%
9943 D.G.Atencion Y Asist. Victima		376,8	215,4	57%
	27 Atencion, Contencion Y Asesoramiento	2,1	0,1	6%
	28 Asistencia Al Damnificado	372,0	215,2	58%
	Deteccion, Proteccion Y Asist A Victimas De Trata Pers-Ley			
	29 2781	2,6	0,0	1%
50 Ministerio De Cultura		3.813,7	1.732,8	45%
500 Ministerio De Cultura		435,6	199,4	46%
	1 Actividades Centrales Ministerio De Cultura	300,7	122,1	41%
	10 Actividades Casa De La Cultura	6,5	3,3	51%
	11 Incentivo A La Produccion Cultural	75,0	31,9	43%
	12 Promocion Y Proteccion De Bares Notables	0,1	0,0	54%
	13 Comision Preservacion Del Patrimonio De La Ciudad	4,3	1,6	36%
	14 Actividad En Espacio Publico Y En El Extranjero	49,1	40,5	82%
507 Dir.Gral. De Festivales Y Eventos Centrales		149,9	78,1	52%
	15 Usina De Las Artes	62,4	35,0	56%
	52 Festivales De La Ciudad	87,6	43,2	49%
511 Dir. Gral De Promocion Cultural		354,8	169,6	48%
	31 Promocion De Actividades Culturales	170,2	74,1	44%
	32 Programa Cultural En Barrios	82,9	40,4	49%
	33 Premios Y Subsidios	101,7	55,1	54%
512 Dir. Gral De Enseñanza Artistica		293,6	143,1	49%
	34 Enseñanza De Las Artes	285,1	138,6	49%
	35 Difusion De Las Artes	8,5	4,5	53%
513 Dir. Gral De Musica		122,8	62,5	51%
	53 Promocion Y Divulgacion Musical	122,8	62,5	51%
523 Dir. Gral Del Libro Y Promocion De La Lectura		101,8	42,1	41%
	39 Promocion De La Lectura	101,8	42,1	41%
Dir.Gral.Patrimonio Museos Y Casco				
525 Historico		294,4	127,1	43%
	26 Administracion De Patrimonio, Museos Y Casco Historico	103,4	64,5	62%
	37 Divulgacion Y Preservacion Del Patrimonio De La Ciudad	45,7	13,8	30%
	38 Comunicacion De La Cultura En Museos	139,1	47,5	34%
	41 Puesta En Valor Del Casco Historico Y Su Entorno	4,0	0,8	20%
	42 Escuela Taller Del Casco Historico	2,1	0,5	25%
535 Dir. Gral Centro Cultural Recoleta		152,0	53,4	35%
	54 Difusion De Las Artes En El Centro Cultural Recoleta	152,0	53,4	35%
Subs.Politicas Culturales Y Nuevas				
539 Audiencias		23,2	9,0	39%
	6 Actividades Comunes A Los Prog. 34,35,39,54 Y 57	23,2	9,0	39%
541 Ente Autarquico Teatro Colon		1.152,0	460,1	40%
	7 Actividades Comunes A Los Programas 58 - 59	611,1	262,1	43%
	58 For. Art. Instituto Superior De Arte	25,4	8,2	32%
	59 Divulgacion De Las Expresiones Artisticas	515,5	189,9	37%
Dir. Gral Complejo Teatral Ciudad De				
542 Buenos Aires		588,9	322,3	55%
	27 Administracion Del Complejo Teatral	497,1	279,6	56%
	55 Expresiones Artisticas En El Complejo Teatral	87,2	40,0	46%
	56 Formacion Artistica En El Complejo Teatral	4,5	2,7	59%
543 Dir. Gral Centro Cultural General San Martin		121,1	60,0	50%
	57 Nuevas Tendencias En El Ccgsm	121,1	60,0	50%
753 Subsecretaria De Gestion Cultural		23,6	6,1	26%
	4 Act.Com 15,26,27,31,32,33,37,38,41,42,52,53,55 Y 56	23,6	6,1	26%
55 Ministerio De Educacion		33.711,1	15.873,9	47%
550 Ministerio De Educacion		389,9	148,8	38%
	1 Actividades Centrales Educacion	365,1	137,2	38%
	10 Comunicacion Y Relaciones Institucionales	0,1	0,1	100%
	11 Escuelas Verdes	24,7	11,5	47%
561 Dir. Gral De Educacion De Gestion Estatal		16.808,6	8.270,7	49%
	33 Educacion De Gestion Estatal	395,3	113,5	29%
	34 Educacion Inicial	2.856,8	1.302,3	46%
	35 Educacion Primaria	6.928,4	3.377,3	49%
	36 Educacion Especial	1.143,6	558,0	49%
	37 Educacion Media	3.061,8	1.528,6	50%
	39 Educacion Del Adulto Y Del Adolescente	451,0	214,9	48%
	42 Educacion Tecnica	1.971,8	1.176,0	60%

570 Dir. Gral Educacion De Gestion Privada	43 Educacion De Gestion Privada	5.348,2	2.842,9	53%
581 Dir.Gral.Tecnología Educativa	12 Plan Integral De Educacion Digital	1.903,4	981,1	52%
582 Dir.Gral. Servicios A Las Escuelas	56 Sistemas Y Proyectos De Informatizacion	1.869,4	968,4	52%
583 Dirección General De Educación Superior	51 Asistencia Alimentaria Y Accion Comunitaria	34,0	12,7	37%
	52 Subsidio A Cooperadoras Escolares	2.343,9	535,8	23%
	38 Educacion Artistica	2.236,0	507,7	23%
	40 Formacion Tecnico Superior	107,9	28,0	26%
	41 Formacion Docente	2.274,1	1.149,9	51%
	45 Educacion Superior De Gestion Estatal	688,0	338,5	49%
Subsecretaria De Coordinacion Pedagogica Y		297,4	167,5	56%
586 Equidad Educativa		1.283,2	641,4	50%
		5,5	2,4	44%
	Actividades Comunes A Los Programas	1.589,7	520,2	33%
	2 30,33,34,35,36,37,38,39,40,41,42,43 Y 45	328,1	138,3	42%
	21 Fortalecimiento De La Comunidad Educativa	437,8	232,8	53%
	23 Escuela Abierta	85,3	56,6	66%
	30 Programa De Extension Y Capacitacion	93,2	59,3	64%
	44 Becas Estudiantiles	645,3	33,1	5%
Subsecretaria De Planeamiento E		326,5	186,7	57%
587 Innovación Educativa	6 Actividades Comunes A Los Programas 13 Y 14	6,9	2,7	39%
	13 Planeamiento Educativo	306,9	179,8	59%
	14 Escuela De Maestros	12,8	4,2	33%
Subsecretaria De Gestion Economico		219,9	56,0	25%
672 Financiera Y Administracion De Recursos	Actividades Comunes A Los Programas 31,51,52,53,54,55 Y	196,9	54,9	28%
	3 57	23,0	1,1	5%
Ss. Carrera Docente Y Formacion Tecnico	55 Equipamiento Mobiliario	735,2	382,6	52%
8002 Profesional	5 Actividades Comunes Al Programa 70 Y 71	50,0	17,3	35%
	70 Administracion De Personal	151,9	88,5	58%
	71 Carrera Docente	60,0	28,2	47%
	72 Formacion Laboral	473,2	248,6	53%
9761 D.Gral.Infraestructura Escolar	53 Infraestructura Escolar	1.079,9	372,1	34%
9762 U.Eval.Integral De La Calidad Y Equid.Educ.	46 Evaluación Educativa, Investigación Y Estadística	1.079,9	372,1	34%
		64,5	25,0	39%
Direccion General De Mantenimiento		64,5	25,0	39%
9764 Escolar	54 Mitigacion De Riesgos Y Ley De Escuelas Seguras	627,2	402,3	64%
	57 Administracion De Mantenimiento	30,8	12,0	39%
60 Ministerio De Hacienda		596,4	390,4	65%
601 Ministerio Y Subsecretarias De Hacienda	1 Actividades Centrales Hacienda	3.842,1	1.707,5	44%
		282,8	115,1	41%
Dir.Gral.Oficina De Gestion Publica Y		282,8	115,1	41%
611 Presupuesto	23 Gestion Presupuestaria	41,2	21,2	51%
613 Dir.Gral.De Contaduria	24 Sistema De Contabilidad Gubernamental	41,2	21,2	51%
614 Dir.Gral.De Tesoreria	25 Administracion De Los Fondos Del Gcba	192,8	97,7	51%
615 Dir.Gral.De Credito Publico	26 Administracion De La Deuda	192,8	97,7	51%
	28 Proyectos Con Organismos Multilaterales De Credito	110,4	49,5	45%
	33 Evaluacion Financiera	110,4	49,5	45%
619 Dir.Gral. Redeterminación De Precios		19,4	5,1	26%
		19,3	5,0	26%
		0,1	0,1	100%
		0,0	0,0	100%
623 Dir.Gral.De Compras Y Contrataciones	12 Analisis De Redeterminaciones De Precios	11,6	5,3	46%
		11,6	5,3	46%
		122,8	48,8	40%
		122,1	48,1	39%
Direccion General Unidad Informatica De		0,7	0,7	100%
638 Administracion Financiera -Mh-		181,6	67,7	37%
		181,6	67,7	37%

Subsecretaría De Gestión De Recursos				
642 Humanos	2 Actividades Comunes A Los Programas 41,42,43,44,45 Y 46	396,5	199,4	50%
	41 Gestión En La Estructura Remunerativa Del Personal	93,8	30,7	33%
	42 Protección Y Prevención En Medicina Laboral	113,1	68,3	60%
	43 Asuntos Laborales Y Previsionales	72,2	39,2	54%
	44 Planificación Y Control Operativo	43,4	28,2	65%
	45 Desarrollo Del Servicio Civil	24,2	14,3	59%
	46 Relaciones Laborales	24,4	11,8	49%
817 Dir.Gral. Relaciones Fiscales	30 Relaciones Fiscales Con Los Gobiernos Nacional Y Prov.	25,3	6,9	27%
		6,5	3,4	53%
8612 Direccion General De Estadísticas Y Censos	89 Sistema Estadístico De La Ciudad.	6,5	3,4	53%
	90 Plan Nacional De Estadística.	254,7	100,3	39%
		251,7	98,5	39%
		3,0	1,8	60%
Administ.Gubernamental De Ingresos				
8618 Publicos	3 Actividades Comunes A Los Programas 84.85, 86, 87 Y 88	1.913,1	866,8	45%
	84 Relaciones Con La Comunidad	870,0	456,1	52%
	85 Desarrollo Tecnológico.	15,1	1,4	9%
	86 Fiscalización	418,3	121,9	29%
	87 Recaudación Tributaria	232,4	105,4	45%
	88 Desarrollo Y Actualización De La Legislación Tributaria.	369,9	179,0	48%
8796 Instituto De Juegos De Apuesta	81 Instituto De Juegos Y Apuestas De La Caba	7,3	2,9	40%
		108,3	25,3	23%
9763 D.G.Gestión De La Flota Automotor	Flota Automotor Del Gobierno De La Ciudad De Buenos Aires	108,3	25,3	23%
		200,5	102,0	51%
65 Min.Modern.Innovacion Y Tecnologia				
108 Corporacion Del Sur S.E.	14 Corporacion Bs.As Sur S.E	2.718,9	1.064,1	39%
		210,0	113,5	54%
350 Parque De La Ciudad	15 Parque De La Ciudad	210,0	113,5	54%
		50,2	24,6	49%
		50,2	24,6	49%
Ministerio De Modernizacion Innovacion Y Tecnologia				
649 Tecnologia	1 Actividades Centrales	395,7	199,2	50%
		395,7	199,2	50%
656 Dir. Gral De Empleo	42 Conduccion Y Administracion Programas De Empleo	34,6	14,5	42%
	43 Servicios De Rúbrica Y Registro	33,4	14,5	43%
	50 Registro De Actividades Económicas	1,0	0,0	0%
		0,2	0,0	0%
711 Subsecretaría De Trabajo	40 Gestión De Los Conflictos Colectivos	115,4	37,5	32%
		115,4	37,5	32%
761 Direccion General Proteccion Del Trabajo	44 Protección De Trabajo	81,5	33,6	41%
	45 Control Del Cumplimiento De La Normativa Laboral	76,4	30,5	40%
	47 Cumplimiento De Convenio Srt	4,8	3,1	64%
		0,2	0,0	0%
Direccion General Proyecto De Ciudad Inteligente Y Gobierno Abierto				
922	72 Gobierno Abierto	21,3	4,7	22%
		21,3	4,7	22%
2191 Consejo Economico Y Social De La Caba	35 Fomento Al Desarrollo Socio-Economico De La Comunidad	71,5	35,5	50%
		71,5	35,5	50%
2656 Dir Gral. Industrias Creativas	64 Industrias Creativas	119,0	31,4	26%
	66 Distrito De Diseño	55,3	19,2	35%
	67 Distrito Audiovisual	12,9	7,4	57%
	69 Distrito De Las Artes	7,6	2,0	27%
7007 Direccion General De Emprendedores		43,1	2,9	7%
		52,2	19,0	36%
8005 Ss.Desarrollo Economico	27 Fomento De La Cultura Emprendedora	52,2	19,0	36%
		184,2	112,1	61%
	2 Actividades Comunes Programas 10,27,31,64,66,67 Y 69	52,8	23,0	44%
	10 Internacionalizacion De La Industria Local	4,9	3,0	61%
	61 Atracción De Inversiones Productivas	125,0	85,5	68%
	68 Centro De Atencion Al Inversor	1,4	0,5	36%
D.G.Administracion De Bienes Y				
8006 Concesiones	Concesiones En El Ámbito De La Ciudad Autónoma De Buenos Aires	167,1	118,8	71%
		125,0	98,2	79%
	13 Administración De Bienes	42,0	20,6	49%
8007 Ss.Innovacion Y Ciudad Inteligente	36 Gestión Del Planetario Galileo Galilei	218,4	59,3	27%
		133,6	21,3	16%
	70 Ciudad Inteligente	84,8	37,9	45%

8015 Ss.Micro, Pequeñas Y Medianas Empresas		25,1	5,6	22%
9268 Ente De Turismo	49 Asistencia A Pymes	25,1	5,6	22%
	65 Turismo De La Ciudad	206,2	91,0	44%
	80 Desarrollo De La Oferta	134,1	56,9	42%
	81 Atencion De La Demanda	35,1	15,3	44%
9500 D.G.Ciencia Y Tecnologia		37,0	18,8	51%
9510 Upe Ecomarque	31 Desarrollo Y Fomento De La Cultura Cti	17,9	2,9	16%
9710 D.G.Negociaciones Laborales		17,9	2,9	16%
Upe Juegos Olimpicos De La Juventud Bs As	76 Conservación De Fauna Autóctona Y Educación Ambiental	268,1	64,6	24%
9982 2018		268,1	64,6	24%
	48 Promoción De Las Negociaciones Laborales	9,4	3,1	33%
		9,4	3,1	33%
98 Servicio De La Deuda Publica		471,2	93,2	20%
Ministerio De Hacienda - Servicio De La	Organizacion De Los Juegos Olimpicos De La Juventud			
641 Deuda Publica	73 Bs.As.2018	471,2	93,2	20%
		6.583,9	2.632,3	40%
99 Obligaciones A Cargo Del Tesoro		6.583,9	2.632,3	40%
Ministerio De Hacienda - Obligaciones Del	16 Intereses De La Deuda Publica	6.583,9	2.632,3	40%
640 Tesoro		4.277,2	176,2	4%
		4.277,2	176,2	4%
	16 Otras Erogaciones No Asignables A Programas	3.487,4	132,0	4%
	17 Aportes A Entes Publicos	122,6	0,0	0%
	18 Aportes Con Fines Sociales	244,4	39,2	16%
	19 R.A.D	10,6	5,0	47%
	23 Ley 471	412,2	0,0	0%