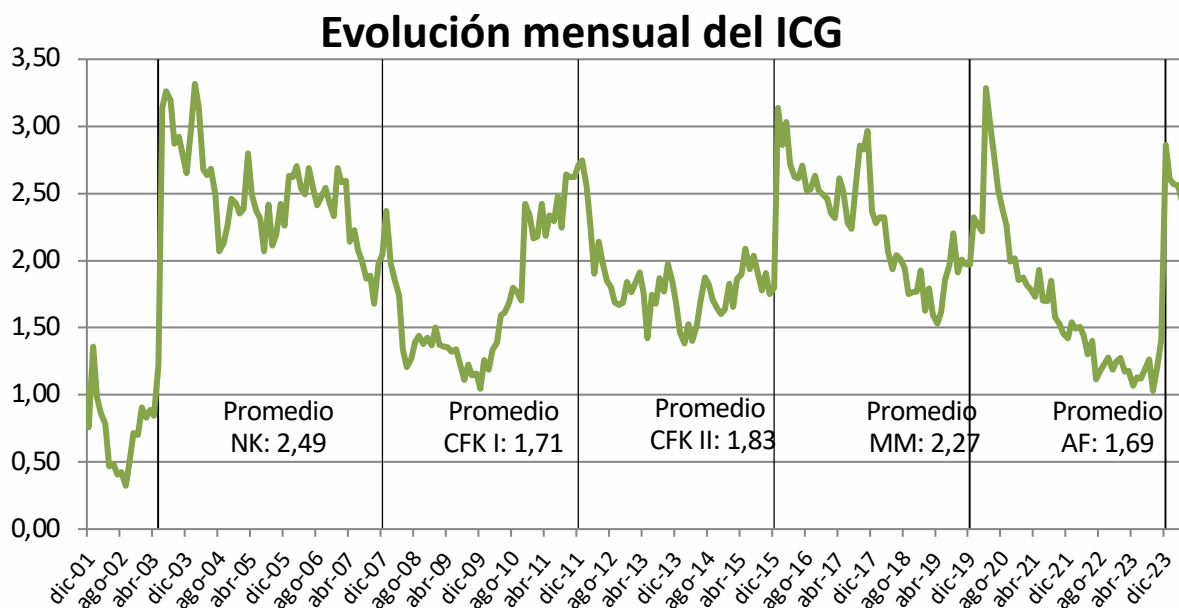


El Índice de Confianza en el Gobierno disminuye un 4,4% respecto del mes anterior

Abril 2024
ICG: 2,45
Variación: -4,4%

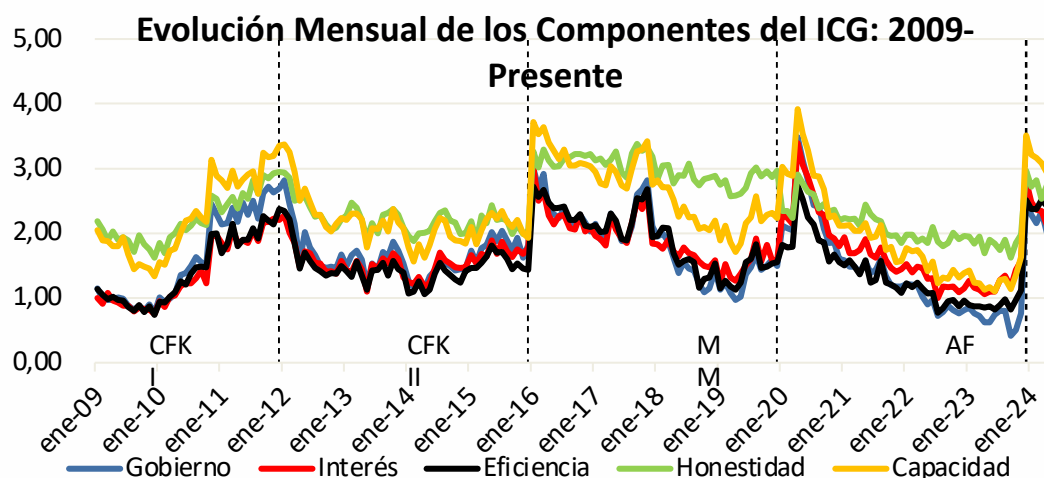
1. Evolución mensual

La Escuela de Gobierno de la Universidad Torcuato Di Tella da a conocer el Índice de Confianza en el Gobierno (ICG) correspondiente al mes de abril de 2024. El ICG se confecciona desde noviembre de 2001 en base a una encuesta de opinión pública a nivel nacional y se mide en una escala de 0 a 5.



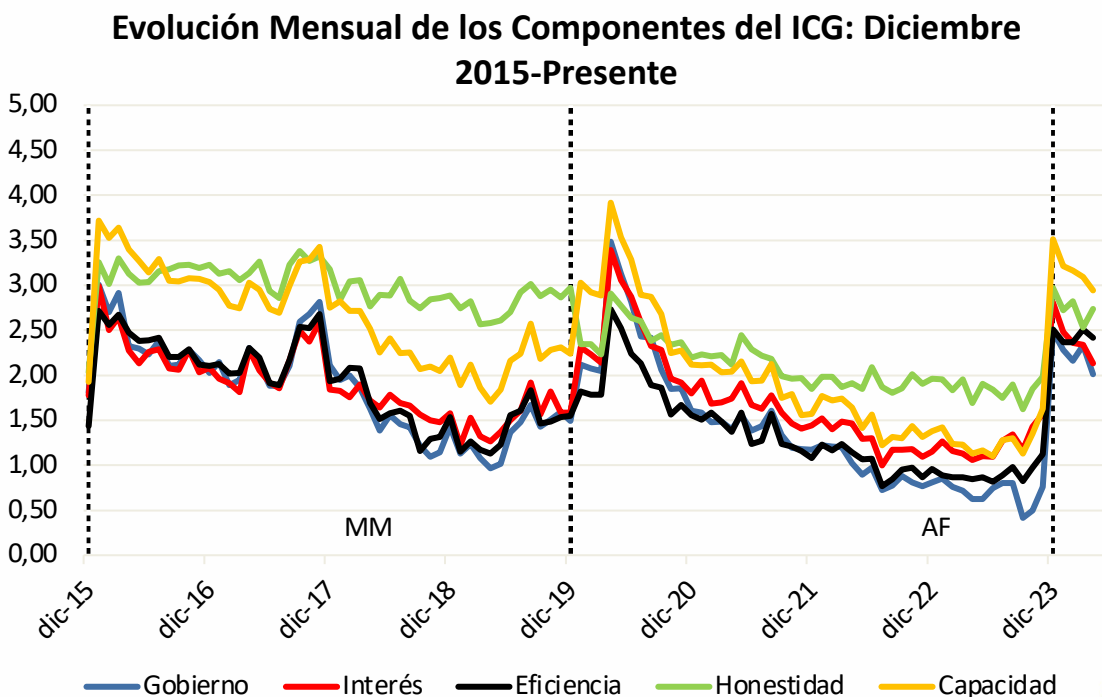
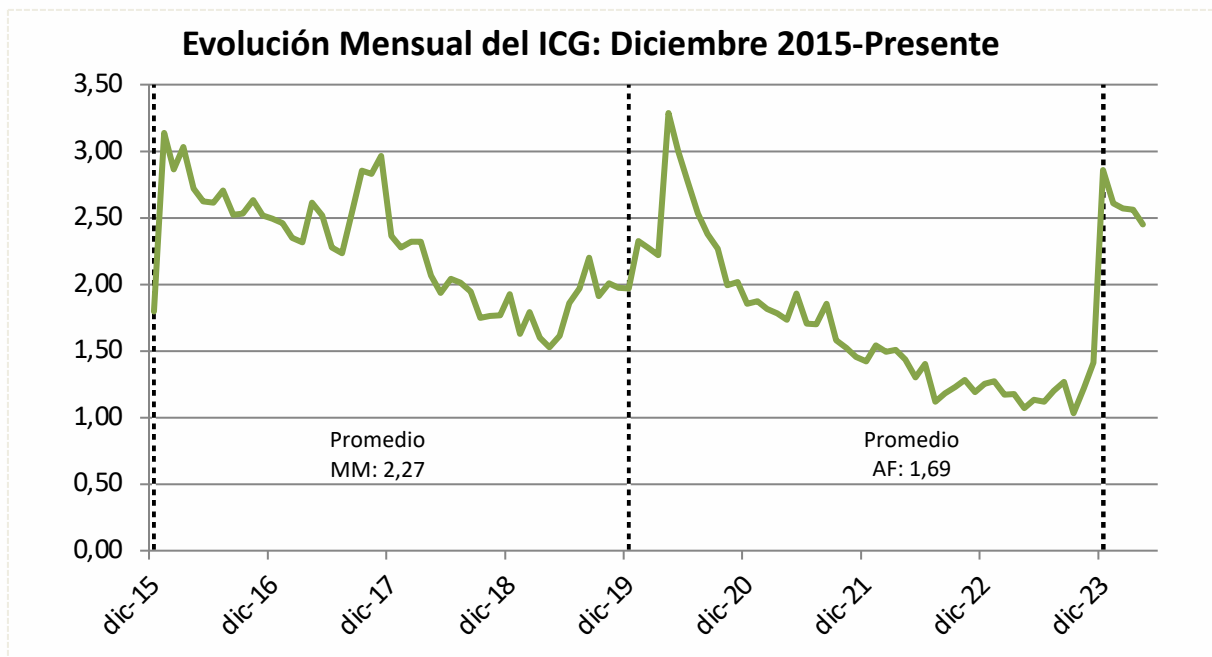
El ICG de abril fue de 2,45 puntos, con una caída de 4,4% respecto al mes de marzo de 2024. En términos interanuales el índice tuvo una variación positiva de 128,7%. El nivel de confianza actual es 9,9% menor al de la medición de abril 2016 al comienzo del gobierno de Mauricio Macri, y 25,4% menor al de la medición de abril 2020, al comienzo de la gestión de Alberto Fernández.

Comparando períodos de inicio de mandatos, el ICG actual presenta mayores niveles de estabilidad en el intervalo entre diciembre y abril. La diferencia entre el valor máximo y mínimo de ICG en el período diciembre de 2023 a abril de 2024 es 0.41 puntos. El rango del ICG, medido como la diferencia entre los valores máximos y mínimos entre diciembre de 2015 y abril de 2016 (primeros meses de la gestión Macri) fue de 1,34 puntos. Entre diciembre de 2019 y marzo de 2020 (primeros meses de la gestión Fernández) el rango de variación del ICG fue de 1,32 puntos. Esto quiere decir que el ICG mantiene una menor sensibilidad de cambio mensual respecto de los 2 períodos de inicio de gobierno que lo preceden.



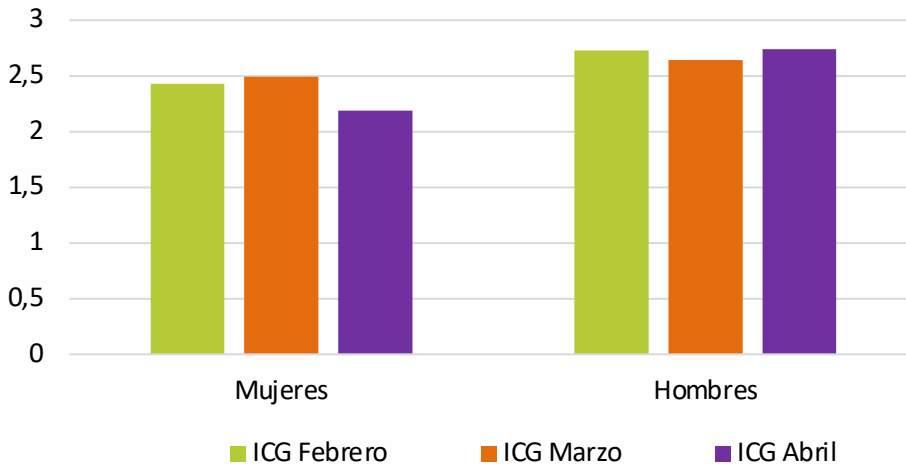
La variación del ICG de abril respecto de marzo fue negativa en cuatro de sus cinco componentes: Evaluación general del gobierno (2,01 puntos, -13,6%), Preocupación por el interés general (2,13 puntos, -8,9%), Eficiencia en la administración del gasto público (2,42 puntos, -3,5%), Capacidad para resolver los problemas del país (2,94 puntos, -4,9%). Y, por último, la variación del ICG respecto de marzo fue positiva en la Honestidad de los funcionarios (2,74 puntos, 8,1%).

Para visualizar de manera más precisa la trayectoria del ICG durante el gobierno de Javier Milei, los siguientes gráficos muestran la evolución mensual del índice, y de sus componentes, a partir de diciembre de 2015.



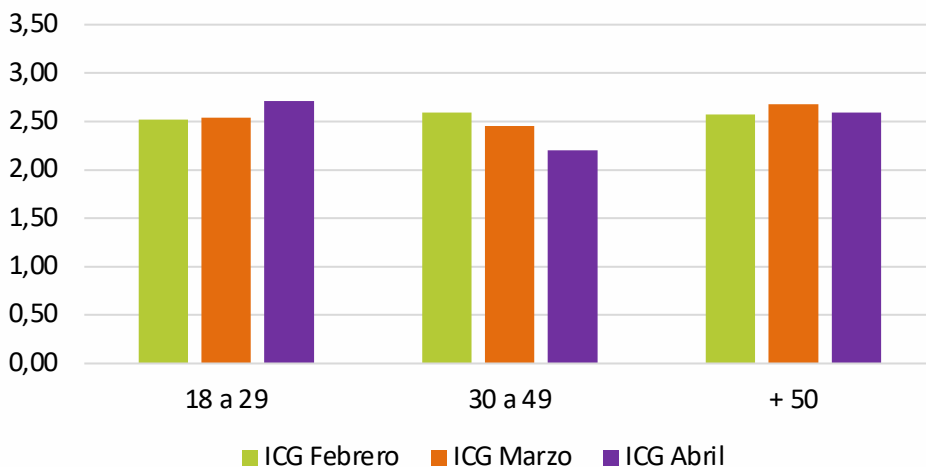
2. Género

Al igual que lo registrado en febrero y en marzo, el ICG de abril fue mayor entre los hombres (2,74 puntos, con un aumento de 4%) que entre las mujeres (2,19 puntos, con una caída de 12%).



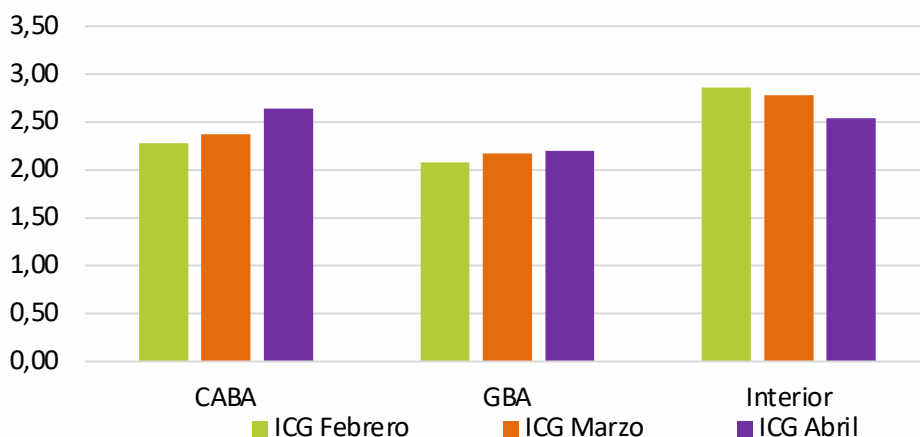
3. Edad

El ICG de abril fue mayor en el segmento integrado por jóvenes de entre 18 a 29 años (2,71 puntos, con un crecimiento de 7%). Le sigue el segmento compuesto por mayores de 50 años (2,59 puntos, con una disminución de 3%). Por último, se encuentra el segmento integrado por personas de entre 30 a 49 años (2,20 puntos, con una caída del 10%).



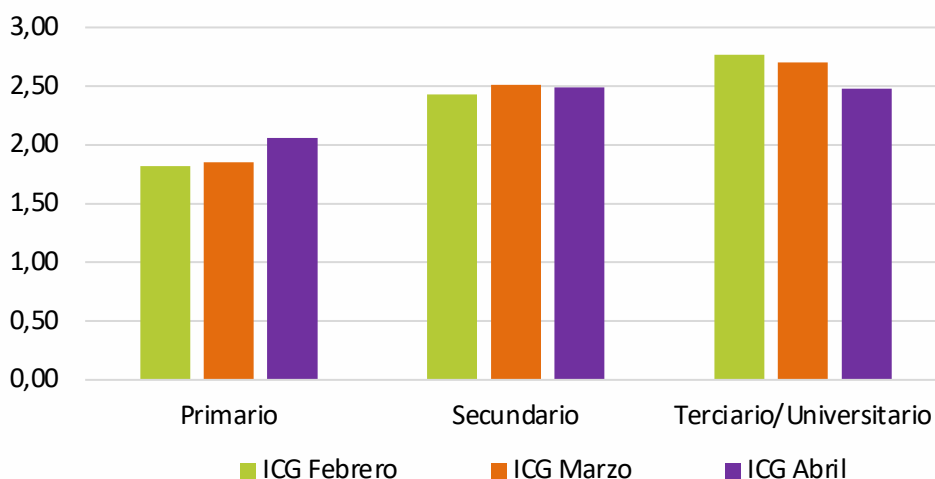
4. Zona Geográfica

A diferencia de febrero y marzo, el ICG de abril registró su mayor valor entre quienes residen en CABA (2,64 puntos, con un aumento de 11%). Luego se ubican quienes viven en el interior (2,54 puntos, con una disminución de 9%). Por último, quienes residen en GBA (2,20 puntos, con un crecimiento de 1%).



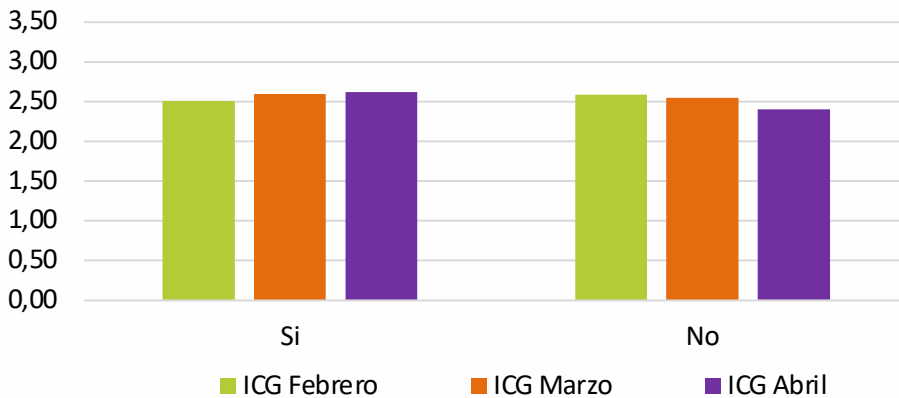
5. Nivel de instrucción

A diferencia de febrero y marzo, el ICG de abril registró su mayor valor entre quienes alcanzaron hasta educación secundaria (2,49 puntos, con una caída de 1%). Le siguen quienes alcanzaron educación terciaria y/o universitaria (2,48 puntos, con una disminución de 8%). Por último, se ubican quienes alcanzaron hasta educación primaria (2,06 puntos, con un crecimiento del 11%).



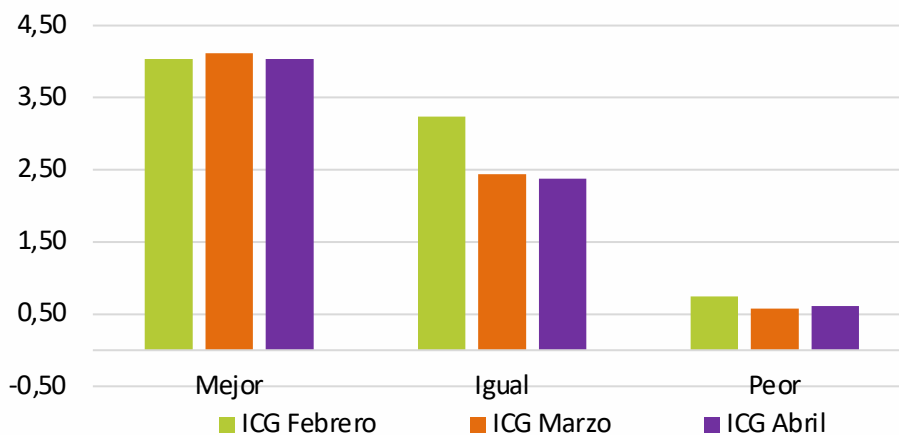
6. Víctimas de delitos

Al igual que en marzo, el ICG de abril fue mayor entre aquellos entrevistados que dicen haber sido (ellos o sus familias) víctimas de delitos en los últimos 12 meses (2,62 puntos, con una variación positiva de 1%), que entre quienes dicen no haber sido víctimas (2,40 puntos, con una caída de 6%).



7. Perspectivas económicas

Al igual que en meses anteriores, en abril el ICG fue considerablemente más elevado entre quienes creen que la situación económica mejorará dentro de un año (4,02 puntos, con una caída de 2%), que entre quienes creen que se mantendrá igual (2,38 puntos, con una variación negativa de 2%) o que empeorará (0,61 puntos, con un aumento de 5%).



En resumen

El ICG de abril fue de 2,45 puntos, con una caída de 4,4% respecto al mes de marzo de 2024. En términos interanuales el índice tuvo una variación positiva de 128,76%. El nivel de confianza actual es 9,9% menor al de la medición de marzo 2016 al comienzo del gobierno de Mauricio Macri, y 25,4% menor al de la medición de marzo 2020, al comienzo de la gestión de Alberto Fernández.

En abril, el ICG fue mayor entre los hombres que entre las mujeres, en el segmento integrado por jóvenes de entre 18 a 29 años, entre quienes viven en CABA (en comparación con quienes residen en el interior y en GBA), entre quienes alcanzaron hasta educación secundaria, entre quienes dicen haber sido (ellos o sus familias) víctimas de delitos en los últimos 12 meses, y entre quienes creen que la situación económica del país dentro de un año será mejor que la actual.

La variación del ICG de abril respecto de marzo fue negativa en cuatro de sus cinco componentes: Evaluación general del gobierno (2,01 puntos, -13,6%), Preocupación por el interés general (2,13 puntos, -8,9%), Eficiencia en la administración del gasto público (2,42 puntos, -3,5%), Capacidad para resolver los problemas del país (2,94 puntos, -4,9%). Y, por último, la variación del ICG respecto de marzo fue positiva en la Honestidad de los funcionarios (2,74 puntos, 8,1%).

Ficha técnica

Encuesta: realizada por Poliarquía Consultores.

Universo: población general mayor de 18 años, residente en ciudades de más de 10.000 habitantes.

Tipo de encuesta: telefónica.

Características de la muestra: aleatoria, polietápica, estratificada por zonas para la selección de las características y números telefónicos. Selección de los entrevistados en base a cuotas de sexo y edad.

Tamaño de la muestra: 1002 casos en cuarenta y un localidades de todo el país.

Error estándar del ICG para el total de la muestra: $\pm 0,062$. Intervalo de confianza (95%) del ICG: 2.3263 - 2.5715

Fechas del trabajo de campo: entre el 03 de abril y el 11 de abril de 2024.

Por cualquier consulta, contactarse con Gastón Gertner
(gaston.gertner@utdt.edu) o Guadalupe Dorna (gdorna@utdt.edu)

7